

L. VILLARONGA

# LES DRACMES EMPORITANES

DE PRINCIPI DEL SEGLE II AC



SOCIETAT CATALANA D'ESTUDIS NUMISMÀTICS

INSTITUT D'ESTUDIS CATALANS





## COMPLEMENTES D'ACTA NUMISMÀTICA

Col·lecció dirigida per M. Crusafont i A. M. Balaguer

1. - III Simposi Numismàtic de Barcelona. 1985
2. - L. VILLARONGA. Monedes de plata emporitanes dels segles v-iv aC. 1997
3. - L. VILLARONGA. Les dracmes ibèriques i llurs divisors. 1998
4. - M. CRUSAFONT. Pesals monetaris de la Corona catalanoaragonesa. 1999
5. - L. VILLARONGA. Les monedes de plata d'Empòrion, Rhode i les seves imitacions. 2000
6. - M.M. LLORENS - X. AQUILUÉ. *Ilercavonia-Dertosa* i les seves encunyacions monetàries. 2001
7. - L. VILLARONGA. Les dracmes emporitanes. Principi del segle II aC, 2002

L. VILLARONGA

# LES DRACMES EMPORITANES

DE PRINCIPI DEL SEGLE II AC



SOCIETAT CATALANA D'ESTUDIS NUMISMÀTICS

INSTITUT D'ESTUDIS CATALANS

BARCELONA 2002

This One



SBJN-73D-5A9G

Biblioteca de Catalunya. Dades CIP:

**Villaronga, L.**

Les Dracmes emporitanes de principi del segle II aC. —  
(Complements d'Acta numismàtica ; 7)

Bibliografia

ISBN 84-7283-624-X

I. Societat Catalana d'Estudis Numismàtics II. Títol

III. Col·lecció: Complements d'Acta numismàtica ; 7

1. Monedes gregues – Empúries (Ciutat antiga)

737.1 (467.1 EmA Empúries)



Amb la col·laboració de: **Diputació de Girona**

Redacció: Acta Numismàtica  
Escola Pia, 85. 08201 Sabadell  
Telèfon 93 725 20 36

© Leandre Villaronga  
© Societat Catalana d'Estudis Numismàtics  
(filial de l'Institut d'Estudis Catalans), per a aquesta edició  
Carrer del Carme, 47. 08001 Barcelona

Primera edició: juny de 2002  
Tiratge: 500 exemplars

Text original revisat lingüísticament pel Servei de Correcció de l'IEC.

Compost per fotocomposició gama, s. l.  
Carrer d'Àrístides Maillol, 3, 1r. 08028 Barcelona

Imprès a Limpergraf, SL  
Polígon industrial Can Salvatella. Carrer de Mogoda, 29-31. 08210 Barberà del Vallès

ISBN: 84-7283-624-X  
Dipòsit Legal: B. 23972-2002

Són rigorosament prohibides, sense l'autorització escrita dels titulars del *copyright*, la reproducció total o parcial d'aquesta obra per qualsevol procediment i suport, incloent-hi la reprografia i el tractament informàtic, la distribució d'exemplars mitjançant lloguer o préstec comercial, la inclusió total o parcial en bases de dades i la consulta a través de xarxa telemàtica o d'Internet. Les infraccions d'aquests drets estan sotmeses a les sancions establertes per les lleis.

# Sumari

Sumari .....	5
Presentació .....	7
Introducció .....	9
Bibliografia .....	11
I. Tresors .....	15
II. Tipologia - Inscripció .....	23
III. Símbols .....	25
IV. Tècniques .....	31
Marques de punxó .....	35
V. Enllaços d'encunys .....	37
VI. Ordenació .....	45
VII. Metrologia .....	49
VIII. Estimació del volum de les emissions .....	55
IX. Cronologia. Discussió .....	59
X. La reducció del pes de la dracma emporitana paral·lela a la del denari romà .....	73

XI. Catàleg .....	77
XII. Comentaris al catàleg .....	101
XIII. Index de monedes amb símbols .....	103
XIV. Monedes a les col·leccions públiques .....	105
XV. Conclusions .....	107
Làmines .....	109



## Presentació

En publicar ara el cinquè volum de la sèrie de les monedes de plata d'Empòrion de principi del segle II aC, que és el quart en l'ordre de publicació, veiem que el nostre projecte està quasi realitzat, puix el darrer volum –que serà el tercer de la sèrie– està molt avançat.

Hem dedicat molt de temps i entusiasme a aquest treball, en conjunt són quasi quatre mil les monedes de plata recollides i publicades, essent totes il·lustrades.

Quan ja teníem redactat aquest volum hem recollit nous materials. D'una banda, els provinents de l'Institut de Valencia de Don Juan en publicar-se el catàleg de les monedes antigues, de l'altra, el conjunt de dracmes de la subhasta d'Aureo del 8 de maig de 2001 i d'altres retrobades de la col·lecció Sastre, ara en el MAN. Les hem incloses sense variar la numeració ja donada, però les hem assenyalat afegint una lletra. El conjunt és prou important, ja que són 40 dracmes més.



## Introducció

Aquest volum tracta de les dracmes emporitanes d'un estil menys hel·lenístic, que ha estat qualificat unànimement com a més romanitzat, i que a més presenten un pes baix, amb una mitjana entorn dels 4,15 g.

Molts autors creuen que foren emeses a final del segle II aC o principi del segle I, sense donar-ne raons concretes i convincents. El que és evident és que mai les trobem en els tresors conjuntament amb els denaris romans pesats, i en canvi sí que les trobem en els tresors datats pels denaris romans de final del segle II aC i començament del I.

Nosaltres ens adonarem que els tresors de fi del segle II aC contenen dracmes emporitanes del tipus VI d'Amorós amb símbol i sense, i del VII només sense símbol. En canvi, els tresors de començament del segle I aC contenen poques dracmes del tipus VI, mentre que hi són abundants les dels tipus VII i VIII. D'aquest fet es pot deduir que les dracmes que falten en els tresors del segle II podrien haver estat batudes després de l'any 104 aC.

Aquesta qüestió és la que ens ha preocupat més i hem mirat de resoldre-la amb una anàlisi de la presència de les dracmes emporitanes en els tresors i també amb l'anàlisi de la presència dels denaris romans antics en els dits tresors. I creiem haver-la solucionat demostrant que es tracta d'una circulació residual, igual a l'existent d'altres denaris ibèrics.

La clara i precisa catalogació d'Amorós ha estat el punt de partida del nostre estudi i hem establert el catàleg amb un primer grup amb les monedes dels tipus V i VI d'Amorós, el segon amb el VII d'Amorós i el tercer amb el VIII, i hem afegit el quart amb unes poques monedes singulars.

Les monedes amb símbols que, en un principi, teníem la idea de posar-les en grups a part, a causa dels enllaços d'encunys ha resultat que havien d'anar incloses al grup de les monedes sense símbols.

Un cop més hem de fer palès el nostre reconeixement a les ajudes i col·laboracions

que hem rebut durant molts d'anys, i agrair que sempre ens ha arribat un material decisiu per al treball que estàvem realitzant. També ha succeït aquesta vegada. Moltes gràcies a tots.

## Bibliografia

- Alt Empordà VILARET, J. «Una troballa monetària de l'època sertoriana a l'Empordà». *Acta Numismàtica*, VI (1976), p. 47-60.
- Amorós AMORÓS, J. *Les dracmes emporitanes*. Barcelona, 1933.
- Baix Llobregat VILLARONGA, L. «Tesorillo de denarios romanos del Baix Llobregat». A: *Actas del XIV Congreso Nacional de Arqueologia*. Vitoria, 1975, p. 871-876.
- Blazquez BLAZQUEZ, C. «Tesorillos de moneda republicana en la Península Ibérica. Addenda a Roman Republican Coin Hoards». *Acta Numismàtica*, 17-18 (1987-88), p. 105-142.
- Bolonya RIPOLLÈS, P. P. *Monete ispanische nelle collezioni Italiane*, Part I: *Museo Civico Archeologico de Bologna*. Roma, 1986. (Bollettino di Numismatica).
- Botet BOTET I SISO, J. *Les Monedes Catalanes*. Vol. I. Barcelona, 1908.
- Budapest *Sylloge Nummorum Graecorum, Budapest, Magyar Nemzeti Múzeum*. Vol. I, Part I: *Hispania*. Milano, 1992.
- Callatay CALLATAY, F. DE; DEPEYROT, G.; VILLARONGA, L. *L'argent monnayé d'Alexandre le Grand à Auguste*. Brusselles, 1993.
- Campo, 1984 CAMPO, M. «Tesorillo de denarios romano-republicanos hallado en Catalunya». *Saguntum*, 18 (1984), p. 229-248.
- Campo, 1991 CAMPO, M. «Dracmas e imitaciones de Emporion en tesoros del Gabinet Numismàtic de Catalunya». *Ermanno A. Arslan Studia Dicata*, part I, Glaux 7, [Milano], (1991), p. 165-184.
- Cartellà PUJOL I CAMPS, C. «Empúries, Catálogo de sus monedas e imitaciones». *Memorial Numismático Español*, III (1873).
- Chaves CHAVES TRISTAN, F. *Los tesoros en el sur de Hispania*. Sevilla, 1998.

- Copenhagen *Sylloge Nummorum Graecorum, The Royal Collection of Coins and Medals, Danish National Museum, Spain-Gaul*. Copenhagen, 1979.
- Corpus VILLARONGA, L. *Corpus Nummorum Hispaniae anti Augusti aetatem*. Madrid, 1994.
- Crawford CRAWFORD, M. H. *The Roman Republican Coinage*. Cambridge, 1974.
- Crawford 1985 CRAWFORD, M. H. *Coinage and Money under the Roman Republic*. Londres, 1985.
- Delepierre *Sylloge Nummorum Graecorum, Bibliothèque Nationale, Cabinet des Médailles, Collection Jean et Marie Delepierre*. París, 1983.
- Delgado DELGADO, A. *Nuevo Método de clasificación de las medallas Autónomas de España*. Tom III. Sevilla, 1876. [L'estudi de les monedes d'Empúries d'aquest llibre és obra de C. PUJOL I CAMPS, pàgines 114-234]
- Fitzwilliam *Sylloge Nummorum Graecorum, vol. IV, Fitzwilliam Museum. Part I*. Londres, 1940-1972.
- Guadán GUADAN, A. M. DE. *Las monedas de plata de Emporion y Rhode*. Barcelona, 1968-70.
- Hackens HACKENS, T. «Considérations sur le poids du denier romain vers la fin de la République». *Revue belge de Numismatique*, 128 (1962), p. 29-47.
- Heiss HEISS, A. *Description générale des monnaies antiques de l'Espagne*. París, 1870.
- Hill HILL, G. F. *Notes on ancient coinage of Hispania Citerior*. Nova York, 1931. (Numismatic Notes and Monograph; núm. 50).
- Hoards CRAWFORD, M. H. *Roman Republican Coin Hoards*. Londres, 1969. (Royal Numismatic Society; Special Publications; núm. 4).
- IGCH *An inventory of Greek coin Hoards*. Nova York: American Numismatic Society, 1973.
- IVDJ RUIZ TRAPERO, M. *Las monedas hispánicas del Instituto de Valencia de Don Juan*, vol. I. Madrid: Instituto de Valencia de Don Juan. 2000.
- La Barroca ALMAGRO, M.; OLIVA, M. «El tesoro monetario de "La Barroca". San Clemente de Amer (Gerona)». *Numario Hispánico*, vol. IX, núm. 18 (1960) p. 145-169.
- Lockett *Sylloge Nummorum Graecorum. Vol. III, The Lockett Collection*. Londres.
- MAN NAVASCUES, J. M. DE. *Las monedas Hispánicas del Museo Arqueológico Nacional de Madrid*. Vol. I. Barcelona, 1969.

- Misceláneas GÓMEZ MORENO, M. «Notas sobre numismática Hispana». A: *Misceláneas*, primera parte, La Antigüedad, Madrid, 1949, 175-186.
- Múnic *Sylloge Nummorum Graecorum, Staatliche München Münzsammlung*. Heft I, Berlin, 1968.
- Muret MURET, F.; CHABOUILLET, M. A. *Catalogue des monnaies gauloises de la Bibliothèque Nationale*. París, 1880.
- Oristà BENAGES, J.; VILLARONGA, L. «Troballa d'Oristà (Osona, Barcelona)». *Acta Numismàtica*, 17-18 (1987-1988), p. 41-57.
- Pujol PUJOL I CAMPS, C. «El tesoro de Segaró». *Revista de Ciencias Históricas*, III (1881), p. 142-162.
- Sant Llop PUJOL I CAMPS, C. «Empúries. Catálogo de sus monedas e imitaciones». *Memorial Numismático Español*, III (1873).
- Sarrià VILLARONGA, L. «Nuevo testimonio del paso de los Cimbrios. El tesorillo de Sarrià (Barcelona)». *Gaceta Numismática*, 64 (1982), p. 24-30.
- Tresors VILLARONGA, L. *Tresors monetaris de la península Ibèrica anteriors a August. Repertori i anàlisi*. Barcelona. ANE: SCEN, 1993.
- Vaticà RIPOLLÈS, P. P. «Corpus Nummorum Hispanicarum, I, Medaglieri Vaticano», *Italica*, 16 (1982), p. 87-154.
- Victor Català MALUQUER DE MOTES, J. «La colección Arqueológica "Victor Català"», *Pyrenae*, 2 (1966), p. 129-164.
- Villaronga, 1971 VILLARONGA, L. «Tesorillo de Albacete del año 1906». *Ampurias*, 33-34 (1971-72), p. 305-320.
- Villaronga, 1978 VILLARONGA, L. *Las monedas ibéricas de Ilerda*. Barcelona, 1978.
- Villaronga, 1982-1 VILLARONGA, L. «El tesoro IV de Tivissa». *Acta Numismàtica*, 12 (1982), p. 63-74.
- Villaronga, 1982-2 VILLARONGA, L. «Anomalías metrológicas de las monedas romanas procedentes de tesoros hispánicos de finales del siglo III aC». A: *Proceedings of 9th INC*. Louvain-la-Neuve, Luxemburg, 1982, p. 253-259.
- Villaronga, 1983 VILLARONGA, L. *Les monedes ibèriques de Tàrraco*. Barcelona, 1983.
- Villaronga, 1984 VILLARONGA, L. «Tesor de Cuenca de la segona guerra púnica». *Numismatica e antichità classiche, Quaderni Ticinesi* (1984), p. 127-137.
- Villaronga, 1985 VILLARONGA, L. *Estadística aplicada a la numismática*. Barcelona, 1985.
- Villaronga, 1987-1 VILLARONGA, L. «De nuevo la estimación del número original

- de cuños de una emisión monetaria». *Gaceta Numismática*, 85 (1987), p. 31-38.
- Villaronga, 1987-2 VILLARONGA, L. «Uso de la ceca de Emporion por los romanos, para cubrir sus necesidades financieras en la Península Ibérica durante la segunda guerra púnica». *Studi per Laura Beglia, part I, Bulletin di Numismatica*, [Roma], 1987, p. 204-214.
- Villaronga, 1998 VILLARONGA, L. «Les dracmes emporitanes de pes reduït. Problemàtica» *Miscel·lània en homenatge a Joan Ainaud de Lasarte*. Barcelona: IEC, (Biblioteca Abad Oliba; 14) 1998, p. 65-69.
- Villaronga, 1999 VILLARONGA, L. «A propos des deniers romains de poids lourd trouvées en Espagne». *Revue belge de Numismatique* (1999), p. 215-218.
- Villaronga, 2000 VILLARONGA, L. *La moneda de plata d'Emporion, Rhode i les seves imitacions, de principi del segle III aC fins a l'arribada dels romans, el 218 aC*. Barcelona: IEC, 2000, (Complements d'Acta Numismàtica).
- Vives VIVES I ESCUDERO, A. *La moneda Hispànica*, Madrid, 1926.
- Zobel ZOBEL DE ZANGRONIZ, J. «Estudio Histórico de la Moneda Antigua Española», *Memorial Numismático Español*, IV-V (1876-1879).



# I. Tresors

Descriurem els tresors que contenen dracmes emporitanes de pes reduït, estudiades en aquest volum. Apareixen junt a denaris romans republicans que ens dataran el moment de l'ocultació. Aquests sempre són més nombrosos, excepte en el cas del tresor de Segueró, en que la majoria de dracmes és aclaparadora.

Els tresors van assenyalats en el mapa amb els números següents:



1. Segueró.
2. Cartellà, Sant Llop.
3. La Barroca.
4. Palamós.
5. Sarrià.
6. Baix llobregat.
- 1, 2, 3. Alt Empordà
7. Oristà.

**Segueró.** En el municipi de Beuda, Girona, a 20 km de Figueres, fou descobert un tresor de monedes l'any 1881. Pujol i Camps publicà una minuciosa i amplia notícia.<sup>1</sup>

Han recollit aquest tresor Amorós<sup>2</sup> que en féu una bona anàlisi, Guadan,<sup>3</sup> Crawford,<sup>4</sup> Villaronga<sup>5</sup> i figura amb el número 2342 a IGCH.<sup>6</sup> Seguim la notícia de Pujol i Camps i els comentaris d'Amorós.

Amorós no accepta algunes de les descripcions de Pujol que veia una tonyina en lloc d'algun dofí. Tenim el mateix criteri d'Amorós i no veiem com a inèdites les peces qualificades com a tals per Pujol.

La descripció de la dracma amb símbol Victoria com la de Delgado 129, que Amorós situa en el seu grup VIII, la creiem equivocada, puix deu ser la de Delgado 113-114, corresponent l'anvers al tipus Amorós VI.

De la classificació de Pujol i Camps i referències a Delgado recollida per Amorós, resulta:

<i>Classificació</i>	<i>Pujol p.148 Amorós p. 27-8</i>	<i>Pujol catàleg p.149 i seg. Amorós p. 29</i>
pegàs a l'esquerra	1	1
Amorós V = D. 86	64	56
D. 91	58	46
Amorós VI = D. 82	15	13
D. 93	133	125
D. 116	93	88
Amorós VII = D. 89	303	235
D. 125	51	36
Dracmes amb símbol:		
dofí	9	9
llagostí	2	2
cercle	8	8
mosca	2	2
victòria	10	8
ferro llança	9	9
A	6	6
pop	2	2
torxa	8	6

1. Pujol.

2. Amorós, 1933, pàgina 27 i ss.

3. Guadán.

4. Hoards, número 180.

5. Tresors, número 47.

6. IGCH.

corona	11	9	
indeterminat	6	5	
inclassificables	43	—	
denaris romans	38	38	més 12
denari de Kese	1	1	
total	<u>873</u>	<u>717</u>	

No hi havia dracmes d'Amorós tipus VIII.

No són ben coincidents les dades de la llista de Pujol i Camps de la pàgina 148 i les del catàleg que dona a les pàgines 149 i seg. La llista d'Amorós de la pàgina 27 es correspon amb la de Pujol i Camps de la 148, i la taula d'Amorós de la pàgina 29 amb el catàleg de Pujol de les pàgines 149 i següents.

Els denaris romans són 38, més els 12 vistos per Botet i Sisó, en total 50. Pujol i Camps<sup>7</sup> dona la llista de 35 i Amorós<sup>8</sup> en recull 36. Nosaltres en tenim classificats 35 i els relacionarem més endavant al fer la comparança dels denaris romans de tots els tresors. El més modern és el de L.CAESI de Crawford, amb el número 298 que és de l'any 112/111 aC.

Ens estranya la gran quantitat de dracmes emporitanes, més de 800. Si pensem que en el nostre catàleg n'hem recollit, de les mateixes classes, solament 531, veiem la petita d'aquesta xifra.

Del nombre de dracmes del catàleg hem de descomptar les provinents d'altres tresors posteriors al de Segueró, que són 145. En resten, doncs, 386.

Hem de tenir en compte que Guadán recull en el seu catàleg 31 dracmes del GNC, però en la llista que dona al final del llibre, a la pàgina 445, de les dracmes aquí estudiades i no incloses en el catàleg n'hi ha 97. Així, en el GNC hi deu haver unes 128 dracmes de pes baix. Resumint:

Total nostre catàleg . . . . .	604
no incloses del GNC . . . . .	<u>97</u>
dracmes antigues . . . . .	701
precedents de noves troballes . . . . .	<u>172</u>
	529

Hem recollit 529 dracmes que podrien provenir del tresor de Segueró, però és que n'hi havien unes 800. Què se'n ha fet de les que falten?

Als museus estrangers hi ha molt poques dracmes i igualment a les col·leccions particulars de fora de Catalunya. Exagerà Pujol i Camps? És que s'han fos per obtenir metall? Estan guardades en alguna col·lecció desconeguda? Potser no ho sabrem mai,

7. Pujol, pàgina 155.

8. Amorós, pàgina 31.

però hem cregut convenient fer-ne el comentari. Resumint: falten molts denaris romans que no han estat vistos i han desaparegut, i moltes dracmes emporitanes que havien estat comentades.

Un altre aspecte a comentar és el metrològic. Pujol i Camps dóna en el seu catàleg el pes de 730 dracmes. Les mitjanes de pes que dóna dels diversos grups és ben acceptable.

Amorós V =	Delgado 86	4,22, amb 56 peces.
	Delgado 91	4,19, amb 46 peces.
Amorós VI =	Delgado 82	4,17, amb 13 peces.
	Delgado 93	4,22, amb 125 peces.
Amorós VII =	Delgado 89	4,26, amb 235 peces.

I d'aquest ordre els grups més petits.

Guadán assigna en la seva obra alguna dracma del seu catàleg a la troballa de Segueró, especialment en la seva classe XI. Una atribució que fa sense esmentar cap fonament i en lloc diu res de la seva afirmació. Algunes del GNC diu que són del Segueró, les quals no són comentades per Campo<sup>9</sup> en el seu treball de les dracmes del GNC provinents de tresors.

**La Barroca.** El lloc de la troballa de la Barroca es troba entre les valls del Llemena i d'Amer, a l'oest de Girona. Fou a l'any 1953, en què un joier de Girona adquirí diversos lots de monedes procedents d'una troballa. Una part d'ella anà a parar a col·leccions particulars,<sup>10</sup> abans que el Museu de Girona adquirís les monedes en possessió del joier de Girona.

La notícia principal del tresor la dóna Almagro i Oliva,<sup>11</sup> després ha estat recollit per Crawford,<sup>12</sup> Villaronga<sup>13</sup> i figura amb el número 2348 a IGCH.<sup>14</sup>

La composició és:

Grup 1 = Amorós V i VI, són 29 dracmes: 7, 8, 34, 35, 39, 40, 46, 67, 80 a 83, 102, 112, 152, 166, 167, 173, 177, 201, 206, 284, 286 a 292.

Grup 1, amb símbol Niké, una dracma: 134.

Grup 2 = Amorós VII, 11 dracmes: 338, 345, 346, 359, 379, 380, 390 a 394.

Grup 4, dracma amb pegàs a l'esquerra, 569.

Total 42 dracmes

9. Campo, 1991.

10. La Barroca, nota 2 de la pàgina 147.

11. La Barroca.

12. Hoards, número 178.

13. Tresors, número 46.

14. IGCH.

A més d'un denari ibèric de Kese i un altre de Turiasu.

De denaris romans n'hi havia 74, el més modern de CN.BLASIO CN.F, número 296 de Crawford, de l'any 112/111 aC.

Mitjana de pes de les dracmes emporitanes de 4,20

Mitjana de pes dels denaris romans de 3,82

Hi podria haver més dracmes emporitanes, però el que és segur és que hi havia més denaris romans.

**Oristà.** En el terme d'Oristà, Osona, es trobà fa anys un conjunt de monedes de plata, de les quals tinguérem la sort d'estudiar-ne un lot important. La primera notícia la donàrem conjuntament amb Jaume Benages<sup>15</sup> i després insistírem.<sup>16</sup>

La composició de les peces estudiades, és:

Grup 1 = Amorós V i VI, 5 dracmes: 68, 99, 117, 149, 293.

Grup 1 amb símbol corona, una dracma: 224.

Grup 2 = Amorós VII, 14 dracmes: 439, 471 a 474, 480, 483 a 487, 490, 496, 514.

Grup 2, símbol abella, una dracma: 441.

Grup 2, símbol lletra grega Delta, dues dracmes; 464, 465.

Grup 2, símbol clava, una dracma: 481.

Grup 2, símbol calamar, dues dracmes: 500, 501.

Grup 3, Amorós VIII, tres dracmes: 533 a 535.

Grup 3, símbol timó i pi grega, dues dracmes: 546, 549.

Grup 3, símbol cap de toro, 4 dracmes: 559, 560, 566, 567.

Total 35 dracmes

A més, 7 denaris d'Ausesken i 3 de Kese.

Dels diversos centenars de denaris romans en foren estudiats 58, el més modern dels quals fou el de C.POSTVMI AT, número 394/1 de Crawford de l'any 74 aC.

Són nombrosos els encunys repetits de les dracmes emporitanes. La mostra dels denaris romans és ben representativa malgrat faltar-ne molts en la recollida.

**Troballa de Palamós.** Fa anys estudiàrem una col·lecció de monedes a Palamós, Baix Empordà. En contenia de tota mena, moltes d'alta qualitat, però pel que fa a les antigues es veia un conjunt format per monedes de procedència local. Tot seguit ens cridà l'atenció un conjunt de 57 dracmes emporitanes, les quals, fora de tres, pertanyien al sistema metrològic reduït. Creiem que procedien d'un tresor.

15. Oristà.

16. Tresors, número 95.

Per entendre'ns li donem el nom de Palamós, lloc on l'estudiàrem, sense saber-ne la procedència, que degué ser per l'Empordà.

La seva composició és:

1 dracma del cavall dempeus, nostre grup 1-2, número 308.

1 dracma del nostre grup 2-4, número 461.

1 dracma del tipus de Serinyà, nostre grup 2-4-1, número 501

Aquestes peces no corresponen al tresor.

La resta són del sistema de pes reduït.

Grup 1 = Amorós V i VI, 32 dracmes: 1, 14, 15, 30, 42, 43, 47, 48, 78, 79, 84, 88 a 90, 93, 100, 103, 118, 153, 154, 191, 193, 195, 198, 208, 211, 228, 263, 278, 294 a 296.

Grup 1, amb símbol, ferro de llança, dues dracmes: 24, 265.

Grup 1, amb símbol A, una dracma: 56.

Grup 1, amb símbol Niké, una dracma: 126.

Grup 1, amb símbol dofí, una dracma: 187.

Grup 1, amb símbol torxa, una dracma: 243.

Grup 1, amb símbol corona, dues dracmes: 268, 269.

Grup 2 = Amorós VII, 13 dracmes: 337, 339, 347, 349, 350, 360 a 362, 381, 395, 396, 519, 520.

Grup 2, símbol clava, una dracma: 453.

La composició d'aquest conjunt de 54 dracmes és exactament similar al dels tresors de Segueró i de la Barroca, amb la sola diferència que en aquest hi ha una dracma del tipus VII amb símbol, i en aquells tresors no n'hi ha cap.

**Alt Empordà.** Aquest tresor, trobat en un lloc indeterminat de l'Alt Empordà, fou publicat per Vilaret<sup>17</sup> i segons sabem és complet. Blazquez<sup>18</sup> en donà notícia, nosaltres el recollírem<sup>19</sup> i figura en el IGCH<sup>20</sup> amb el número 2.350.

El conjunt és de 1.161 peces, de les quals 10 són dracmes emporitanes, 21 denaris de Kese i la resta denaris i quinaris romans.

Les dracmes emporitanes són les següents:

Grup 2 = Amorós VII, 6 dracmes: 389, 470, 478, 479, 492, 508.

Grup 2, amb símbol abella, dues dracmes: 446, 447.

Grup 2, amb símbol cranc, una dracma: 475.

17. Alt Empordà.

18. Blazquez, número 75.

19. Tresors, número 90.

20. IGCH.

Grup 3 = Amorós VIII, amb símbol de timó i pi grega, una dracma: 553.

El denari romà més modern és el de MAN AQVIL MN.F MN.N, número 401/1 de Crawford de l'any 71 aC. Vilaret, fonamentant-se en una sèrie de raons, proposa la datació a l'any 73aC.

**Cartellà.** Zobel<sup>21</sup> ens diu que l'any 1867 es trobaren en aquest poble al costat de Castelló d'Empúries més de 30 dracmes de les quals Pujol i Camps en pogué estudiar vint i tantes, i donà la notícia<sup>22</sup> d'aquesta troballa. Tres dracmes es guarden al Gabinet Numismàtic de Catalunya.<sup>23</sup> Nosaltres en donarem notícia<sup>24</sup> i figura en l'IGCH<sup>25</sup> amb el número 2.343.

Les úniques monedes conegudes són:

Grup 2 = Amorós, tipus VII, símbol ferro de llança, 1 dracma 214.

Grup 2 = Amorós, tipus VII, símbol torxa, 1 dracma: 242.

Grup 2 = Amorós, tipus VII, símbol corona, 1 dracma 273

**Sant Llop.** A la muntanya de Sant Llop, veïna a Girona cap a l'any 1851 es trobaren unes dracmes. Zobel<sup>26</sup> en dona notícia i també ho fa Pujol i Camps.<sup>27</sup> Figura a l'IGCH<sup>28</sup> amb el número 2.347 i nosaltres<sup>29</sup> en férem esment i així mateix Blazquez.<sup>30</sup>

Les monedes conegudes són:

5 dracmes emporitanes, segurament del grup VI o VII d'Amorós

1 dracma Amorós, tipus VI amb símbol de corona.

Un divisor emporità amb EM a l'anvers i pegàs al revers.

1 denari de L-LIC CN.DOM, número 282 de Crawford, de l'any 118 aC.

**Col·lecció particular.** Un altre cas semblant al de Palamós. Un col·leccionista de denaris romans republicans es desprèn d'un lot de dracmes emporitanes, que no l'interessaven i que havia adquirit conjuntament amb denaris romans.

La composició del lot era:

21. Zobel, pàgina 137.

22. Cartellà, les referències són a les pàgines 9, 42-45, 65 i les monedes són els números 52, 59, 62 i 63.

23. Campo, 1991.

24. Tresors, número 45.

25. IGCH.

26. Zobel, pàgina 138.

27. Sant Llop, pàgina 9.

28. IGCH.

29. Tresors, número 48.

30. Blazquez, número 19.

Grup 1 = Amorós, tipus V i VI, 10 dracmes: 38, 49, 168, 174, 229, 232, 280, 297 a 299.

Grup 1, símbol dofí, una dracma: 188.

Grup 1, símbol ferro de llança, una dracma: 213.

Grup 2 = Amorós VII, 3 dracmes: 351, 397, 398.

Els denaris romans devien ser nombrosos.

En la llista d'aquests tresors n'inclourem dos més que malgrat que no contenen dracmes emporitanes, tenen una composició similar pel que fa als denaris romans.

La manca de dracmes emporitanes en aquests tresors pot ser deguda a la seva distància a Empúries, puix que en aquests llocs allunyats la moneda emporitana no arribà a circular gaire.

**Sarrià.** Nosaltres donàrem la notícia que a Sarrià<sup>31</sup>, barri de Barcelona, cap a l'any 1870 en unes obres es trobaren uns 400 denaris romans. Un dels hereus del propietari en guarda 50, que són els que hem pogut estudiar.

El més modern és el de M.HERENNI, número 308/1 de Crawford, de l'any 108/107 aC.

**Baix Llobregat.** En un lloc indeterminat de prop del riu Llobregat es trobaren uns denaris romans,<sup>32</sup> del quals en poguérem estudiar 117, essent el més modern dels quals el de L.FLAMINI CILO, número 302/1 de Crawford, de l'any 109/108 aC. Blazquez<sup>33</sup> en donà notícia.

31. Sarrià.

32. Baix Llobregat.

33. Blazquez, Número 29.



## II. Tipologia. Inscripció

L'efigie femenina de l'anvers, que en les primeres dracmes emporitanes qualificàvem com a Persèfone per causa de les espigues de blat, després prengué l'atribució d'Arethusa voltada per tres dofins, i així segueix representada en les dracmes de pes reduït de les quals tractem en aquest volum (làmina I, números 1 a 3), però a la fi de les emissions, en el tercer grup desapareix el dofí de darrere del cap i trobem a l'esquena de l'efígie un arc i un carcaix, la qual cosa indica que la figura representada és la d'Artemis-Diana (làmina I, números 5 i 6).

Els autors que ens han precedit han escrit i discutit molt sobre aquest tema sense grans precisions. Pujol i Camps diu: «Queda confundido el simulacro de Arethusa importada de Sicília con el de Diana patrona de la focense Massalia», i més endavant continua dient que «Emporion toma de Marsella la figuración de la Diana cazadora y añade el atributo del arco i del carcaj». Per ell es passa d'Arethusa a Diana.<sup>34</sup>

Donem a la làmina 1 les monedes 5 i 6, que són del mateix encuny, i en les quals es veu millor el pentinat a la primera i l'arc i carcaix a la segona. Repetim l'atribució que han fet altres numismàtics, puix nosaltres no sabríem què més afegir-hi.

Totes les figuracions, tant la d'Arethusa com la de Diana, presenten el pentinat acabat en tres rinxols ben visibles, per sobre dels quals va la diadema formada per dos o tres línies, acabat a la coroneta en les emissions del grup 1 per un floc de cabells; en canvi al segon i tercer grups es redueix a unes línies paral·leles

El Pegàs presenta el cap modificat en la figureta d'un home que s'agafa el peu amb la mà, que tingué el seu origen en l'ús de la seca d'Emporion<sup>35</sup> pels romans l'any 218 aC. La figura del cap del pegàs modificat continua en totes les emissions que estudiem aquí en diferent grau de detall (làmina 1, números 1, 2, 3, 5 i 6), però hem trobat una sola moneda, pertanyent al grup VI d'Amorós, en la qual el cap del pegàs és

34. Delgado.

35. Villaronga, 1987-2.

ben normal, sense cap mena de modificació: és la moneda del grup 4-2, número 571, que reproduïm a la mida doble en la làmina 1, número 4. Es un cas insòlit, però evident, que oferim com a inèdit.

La inscripció es presenta sempre correctament com a EMPORITON en caràcters grecs, nom que no és el de la ciutat, sinó de la *gens*, els habitants que la poblen. No hem trobat equivocacions epigràfiques, que foren nombroses en emissions anteriors, a les dracmes del segle III aC.

### III. Símbols

Els tres grups d'emissions de què tractem aquí presenten símbols. La majoria no són originals, copien els usats en emissions gregues de Corint i Siracusa i en les emissions romanes els dels denaris antics, de finals del segle III aC i de principi del segle II. Amorós<sup>36</sup> en tracta a les pàgines 22 a 26, il·lustrant monedes gregues de Corint a la figura 24 i de Siracusa a la figura 25 amb els símbols usats a Empòrion.

La situació del símbols és sempre al revers, a sota del pegàs i algun cop a sobre. Així com els reversos queden generalment ben definits pels símbols, els anversos corresponents es presenten alguns molt usats i a cops és impossible una determinació segura.

El grup 1, VI d'Amorós, presenta els símbols següents, que numerem i donem a les làmines 3 i 4.

1. *Lletra A*. Aquesta i la delta són les dues úniques lletres usades com a símbols. Fou usat a les monedes de Corint.<sup>37</sup> En coneixem dos encunyats d'anvers i altres tants de revers. Total 5 monedes.

2. *Mosca*. Com a símbol fou usat a les monedes romanes (CRAWFORD 159), és molt proper al símbol abella. Només coneixem un sol encuny amb tres monedes.

3. *Pop*. Està en posició de nedar; no en coneixem cap precedent. Quatre monedes amb un sol encuny.

4. *Cercle*. És un símbol senzill que es podria interpretar com la lletra *O*. Coneixem set monedes amb dos encunyats d'anvers i altres dos de revers.

5. *Victòria amb corona*. És la simbologia de la Victòria, la *Niké* dels grecs, i fou molt usat en la numismàtica antiga, fins al punt que esdevingué un tipus i el nom d'una moneda, el victoriat romà. En coneixem dos encunyats de revers i altres tants d'an-

36. Amorós.

37. Copenhagen, 56-58.

vers. En total són 15 monedes. Un dels encunys d'anvers enllaça amb reversos sense símbol i amb d'altres amb símbol.

6. *Llagostí*. És un altre símbol que reproduceix un animal marí, dels quals en tenim el calamar, el pop, el cranc i el dofí. Un sol encuny amb sis monedes. L'encuny d'anvers enllaça amb altres reversos.

7. *Dofí*. El qualifiquem de *gran* en oposició al petit, que és molt comú en emissions emporitanes del grup III d'Amorós. Onze monedes i dos encunys de revers i tres de revers.

8. *Torxa*. Es presenta ajaguda i encesa, com es veu per la línia de la flama sortint cap amunt. No fou usat a les monedes romanes. En coneixem tres encunys, i es combina amb tres encunys d'anvers prou dolents, un dels quals enllaça amb revers sense símbol. En total, 10 monedes.

9. *Corona amb infules dessota del pegàs*. Fou usada en els denaris romans, (CRAWFORD, 110). En tenim 18 exemplars amb dos encunys de revers i quatre d'anvers, un dels quals enllaça amb revers sense símbol.

10. *Ferro de llança*. És un símbol molt usat en la numismàtica antiga, en els denaris romans (CRAWFORD, 83), i en emissions de monedes de bronze ibèriques catalanes. Catorze monedes amb un encuny de revers i quatre encunys d'anvers, que enllacen amb encunys de revers sense símbol.

El grup 2, el VII d'Amorós, presenta els símbols següents:

11. *Abella*. És un símbol singular que no trobem a la plata romana i que no hem sabut veure'l com a símbol a les monedes gregues. Sembla indubtable la seva relació amb l'Àrtemis Efèsia que usa aquest tipus a les seves monedes. Tres encunys de revers i dos d'anvers. Són 11 monedes.

12. *Lletra grega delta sota de l'exerg*. Coneguda de resultes de la troballa d'Oristà, fou publicada per Vives IV-18 d'un dibuix procedent de Delgado i Vidal Quadras. Són tres monedes del mateix encuny. L'encuny d'anvers enllaça amb reversos sense símbol.

13. *Imprecís*. Coneixem dues monedes amb un símbol que no sabem precisar, i que Muret-Chabouillet<sup>38</sup> qualifica de *proa i creixent*.<sup>38</sup> L'anvers enllaça amb revers sense símbol.

14. *Maça o clava dessota i corona sobre el pegàs*. A la maça de sota del pegàs s'afegeix una corona entre el cap i les ales del pegàs. En coneixem dues monedes, amb un sol encuny.

15. *Cranc*. Fou usat a les monedes d'Ambràcia.<sup>39</sup> Un encuny i tres monedes. L'encuny d'anvers enllaça amb revers sense símbol.

38. Muret, 2213.

39. Lockett, 2230.

16. *Calamar*. Sembla que és aquest animal el representat com a símbol. Sense antecedents en la numismàtica. Cinc monedes i un sol encuny de revers i dos d'anvers.

17. *Clava*. És la representació d'Hèrcules, molt usat en monedes romanes (CRAWFORD, 89), i també a la Península. Quinze monedes amb quatre encunys de revers. Un dels tres encunys d'anvers enllaça amb revers sense símbol.

El símbols del grup 3, el VIII d'Amorós, són els següents:

18. *Corona entre les ales i el cap del pegàs*. La corona la trobem en altres emissions com a símbol parcial. Un sol encuny amb 10 monedes. L'encuny d'anvers enllaça amb revers sense símbol.

19. *Timó sota el pegàs i lletra grega pi entre les ales i el cap del pegàs*. El timó és un tipus molt usat pels romans, en els denaris (CRAWFORD, 21), en els bronzes ibèrics de Kese, Baitolo. Pel que fa a la lletra pi, fou usada pels Mamertins en monedes de bronze. Tenim onze monedes amb quatre encunys de revers i quatre d'anvers.

20. *Senglar i clava dessota del pegàs*. El senglar fou qualificat com a llop per Guadán, però la crinera del senglar és ben visible a la moneda. Se'ns escapa la simbologia a l'anar aparellat amb la clava. Dues monedes d'un sol encuny d'anvers i de revers.

21. *Bucrani o cap de toro a sota i corona entre el cap i les ales del pegàs*. El cap de toro és un tipus molt usat fins i tot a la mateixa Península, a Kese, i a les gregues.<sup>40</sup> Deu monedes amb dos encunys de revers i tres d'anvers.

En conjunt tenim 169 monedes amb símbol que es reparteixen de la manera següent (donem el nombre dels encunys):

		Nombre de monedes	encunys d'anvers	encunys de revers
VI	1. Lletra A	5	2	2
	2. Mosca	3	1	1
	3. Pop	4	1	1
	4. Cercle	7	2	2
	5. Victoria - Niké	15	2	2
	6. Llagostí	6	1	1
	7. Dofí	11	3	2
	8. Torxa	10	3	3
	9. Corona sota pegàs	18	4	2
	10. Ferro llança	14	4	1
	total 93			
VII	11. Abella	11	2	3
	12. Delta	3	1	1

40. Copenhagen, 32.

	13. Imprecís	2	1	1
	14. Clava/corona	2	1	1
	15. Cranc	3	1	1
	16. Calamar	5	2	1
	17. Clava	15	3	4
	total 41			
VIII	18. Corona	10	1	1
	19. Timó/pl	11	4	4
	20. Senglar/clava	2	1	1
	21. Bucrani/corona	12	3	2
	total 35			
	Total	169	43	37

Com després insistírem en tractar de l'ordenació, la nostra idea fou seguir l'ordenació d'Amorós, fent grups amb cadascun dels seus tipus, però ens trobàrem amb uns enllaços d'encunys entre el V i el VI que deguérem unificar en un sol grup, el nostre 1. També tinguérem la idea de separar dintre de cada grup les monedes sense símbol de les que el presentaven, però ens trobàrem amb alguns encunys d'anvers que es combinaven amb reversos sense símbol i amb altres amb símbol.

Malgrat que més endavant tractarem dels enllaços dels encunys, ara creiem convenient donar uns quadres amb els enllaços dels encunys dels reversos amb símbols. A l'esquerra, en columna, van els números dels encunys d'anvers. A la part alta donem els símbols dels reversos. En els entrecreuaments van el nombre d'exemplars. Si el número de l'encuny d'anvers va en negreta, assenyala que també enllaça amb reversos sense símbol, els quals assenyallem a la columna final.

En els quadres següents es veu clarament l'enllaç de les monedes sense símbol amb les que el tenen, la qual cosa demostra que han estat encunyades totes elles coetàniament i pertanyem a la mateixa emissió.

**Quadre d'enllaços dels símbols del grup 1**

Anv.	A		mosca		pop		cercle		Niké		llagos.		Dofí		torxa			corona		ferro llança	enllaços amb rev. sense símbol
	1	2			1	2	1	2	1	2	1	2	1	2	3	1	2				
6	-	-	-	-	-	-	-	-	-	-	-	-	-	-	-	-	-	-	-	2	3, 4, 5
13	2	-	-	-	-	-	-	-	-	-	-	-	-	-	-	-	-	-	-	-	-
14	2	1	3	4	-	-	-	-	-	-	-	-	-	-	-	-	-	-	-	-	3, 6 a 18
16	-	-	-	-	5	-	-	-	-	-	-	-	-	-	-	-	-	-	-	-	15, 16, 19, 20, 21
17	-	-	-	-	1	1	-	-	-	-	-	-	-	-	-	-	-	-	-	-	-
18	-	-	-	-	-	-	3	6	-	-	-	-	-	-	-	-	-	-	-	-	-
19	-	-	-	-	-	-	-	6	6	-	-	-	-	-	-	-	-	-	1	-	18, 22, 23, 24
21	-	-	-	-	-	-	-	-	-	7	-	-	-	-	-	-	-	-	-	-	-
22	-	-	-	-	-	-	-	-	-	3	-	-	-	-	-	-	-	-	-	-	-
23	-	-	-	-	-	-	-	-	-	-	1	-	-	-	-	-	-	-	-	-	-
28	-	-	-	-	-	-	-	-	-	-	-	-	-	-	-	-	-	-	8	-	39
29	-	-	-	-	-	-	-	-	-	-	-	-	-	-	-	-	-	6	-	-	-
33	-	-	-	-	-	-	-	-	-	-	-	-	-	-	-	-	-	2	-	-	46
35	-	-	-	-	-	-	-	-	-	-	-	-	-	7	-	-	-	-	-	-	48
36	-	-	-	-	-	-	-	-	-	-	-	-	-	-	2	-	-	-	-	-	-
37	-	-	-	-	-	-	-	-	-	-	-	-	-	-	-	1	-	-	-	-	-
44	-	-	-	-	-	-	-	-	-	-	-	-	-	-	-	-	-	-	3	-	56, 57, 58
45	-	-	-	-	-	-	-	-	-	-	-	-	-	-	-	-	-	-	5	-	-
46	-	-	-	-	-	-	-	-	-	-	-	-	-	-	-	-	-	-	5	-	-

**Quadre d'enllaços dels símbols del grup 2**

Anv.	abella			clava				delta	imprecís	cranc	maça	calamar	enllaços amb rev. sense símbol
	1	2	3	1	2	3	4						
6	6	-	-	-	-	-	-	-	-	-	-	-	-
7	1	2	2	-	-	-	-	-	-	-	-	-	-
8	-	-	-	5	5	-	-	-	-	-	-	-	1
9	-	-	-	-	-	-	-	3	-	-	-	-	1, 6
10	-	-	-	-	-	-	-	-	2	-	-	-	7
12	-	-	-	-	-	-	-	-	-	3	-	-	9
14	-	-	-	-	2	-	-	-	-	-	-	-	-
21	-	-	-	-	-	-	-	-	-	-	2	-	-
22	-	-	-	-	-	-	-	-	-	-	-	3	-
23	-	-	-	-	-	-	-	-	-	-	-	2	-
24	-	-	-	-	-	3	-	-	-	-	-	-	-





## IV. Tècniques

L'estudi dels encunys és cosa difícil, com sabem tots els que ho hem fet alguna vegada, però creiem que cal fer-ho i ens sentim obligats i arribarem allà on es pugui. És essencial per a l'ordenació que en un primer cop de vista ja es puguin determinar i establir els grups proposats per Amorós. Després, en anar arribant a diferències més petites, ens hem fixat en la posició i grandària dels tres rínxols de ganxo de darrera del cap, després el nombre i posició de les línies de la diadema i l'acabat de la coroneta, i finalment la posició dels dofins.

Per al revers, la llegenda i la posició que les potes del pegàs, les davanteres i les de darrera, tenen en relació amb la llegenda. Són importants les ales, el seu nombre, la seva llargària i la inclinació, els apèndixs d'on arrenquen (que anomenem *aletes*), el seu nombre i posició, la cua i el cap del pegàs.

Si és difícil trobar encunys iguals quan la conservació de la moneda és bona, pensem en la dificultat que presenta quan sols és visible una part de la moneda o quan el desgast en fa impossible tota determinació.

Quan dues monedes coincideixen en un dels seus encunys, hem acceptat en cas de dubte que l'altre encuny és també coincident sempre, és clar, que no se'n desprengui alguna conseqüència important.

A l'estudiar aquestes dracmes ens hem trobat amb més singularitats que no havíem detectat abans en altres estudis.

1. Ara trobem la presència nombrosa de monedes en alguns dels encunys, quan altres cops l'havíem trobada reduïda.

2. També són nombrosos els encunys amb fissures i defectes, dels quals moltes vegades no hem sapigut trobar l'encuny original en bon estat.

Per que fa al primer punt, tenim per al grup 1:

Encuny A.14, amb 58 monedes.

Encuny A.19, amb 18 monedes.

Encuny A.20, amb 29 monedes.

Encuny A.25, amb 13 monedes.

O sigui que amb quatre encunys d'anvers tenim 118 monedes, que és el 33 % del total.

Per als reversos:

Encuny R.3, amb 35 monedes.

Encuny R.24, amb 14 monedes.

Encuny R.Niké 2, amb 12 monedes.

Encuny R.Ferro de llança, amb 14 monedes.

Resultant que amb quatre encunys de revers tenim 75 monedes, que és el 22 % del total.

En oposició a aquest fet, tenim dotze monedes conegudes en un sol encuny d'anvers i 30 en un sol encuny de revers.

Pel que fa al grup 2, tenim:

Encuny A.3, amb 21 monedes

Encuny A.4, amb 78 monedes.

Resultant que amb dos encunys d'anvers tenim 99 monedes, el 46 % del total.

Encuny R.1, amb 43 monedes.

Encuny R.2, amb 15 monedes.

Encuny R.3, amb 56 monedes.

Resultant que amb tres encunys de revers tenim 114 monedes, el 53 % del total.

En oposició, 10 monedes conegudes en un sol encuny d'anvers i 15 en un sol encuny de revers.

El grup 3 amb poques monedes és poc rellevant en aquest aspecte.

El fet que acabem d'exposar, que sembla paradoxal, es podria explicar per una supervivència excessiva d'algun dels encunys o pel fet invers, la poca durada d'algun dels encunys, però tenint en compte l'altre singularitat de les fissures que exposem a continuació creiem que és degut a algun altre fet particular del taller.

Quant al segon punt, el de les fissures, pel que fa al grup 1 tenim:

L'encuny A.14, (làmina 4, A), ocasiona a la moneda una cavitat o buit en el centre del cap, dessota del pentinat. Coneixem 58 monedes d'aquest encuny combinat amb 18 reversos, tres dels quals amb símbol al revers. Sembla que el buit pogué ésser ocasionat per un corpuscle adherit a l'encuny que queda fixe i no mòvil, com veiem en l'encuny A.6 on dues monedes, les 22 i 29, tenen una cavitat pròxima però no coincident. No hem sapigut trobar cap moneda resultat de l'encunyació amb l'encuny net. Cosa estranya, puix a més de la cavitat les monedes són el resultat d'un encuny molt

desgastat. Quin és el motiu del desgast? Les monedes sense el desgast no les hem trobat i en canvi amb el desgast en tenim 53.

Un altre cas, l'encuny A.20, (làmina 4, B), és l'Amorós V.Ac, en què el cap per la part de darrera està acabat sobtadament. En coneixem 29 monedes, com si s'hagués tallat l'encuny, faltant la part del darrera del pentinat i el dofí, potser és més aviat que la part de darrera del cap no s'ha acabat de gravar en l'encuny. En el seu lloc es veuen unes línies arbitràries, que han fet dir a algú que eren signes ibèrics. En una d'aquestes monedes, la del Gabinet Numismàtic de Catalunya 20584, moneda 175 del catàleg, sembla que falten els dofins del davant, que podria ser que encara no s'haguessin gravat a l'encuny.

Un altre cas interessant és el de l'encuny R.3, làmina 4, la C sense fissura, la D amb fissura molt lleu i la E amb fissura marcada. Són 35 les monedes que en majoria presenten la fissura que arrenca d'entre les potes davanteres del pegàs, travessa el coll i les ales. Es combina amb els encunys d'anvers 2, 5, 6 a 12 i 14. La combinació amb A.6 de set monedes, la 28 amb fissura, la 26 de poca fissura, les altres sense fissura, essent la única combinació amb monedes sense la fissura. D'aquest encuny de revers resulten les monedes d'Amorós V.Ab, amb fissura molt visible i la VI.Da, sense fissura, amb què enllacen aquests dos grups d'Amorós, essent per tant els tipus d'Amorós V i VI pertanyents al mateix grup, per a nosaltres l'1.

Un altre defecte en un encuny d'anvers és l'A.19 (làmina 4, F), que presenta una fissura ampla que comença darrere del coll i arriba fins a l'últim ganxo dels rínxols, coincidint per sobre del dofí de darrera. La fissura és segura en les monedes combinades amb els encunys de revers 22, 23, 24 i 18, de llagostí i una amb ferro de llança.1.

Remarquem que els encunys que hem comentat amb defectes són els que presenten més monedes.

Com a petites fissures tenim l'encuny A.16, que presenta en alguna moneda una petita fissura que uneix el nas amb el dofí, és visible en les monedes 112, 119, 120, 121, 124 i 125.

A l'encuny R.25, dessota del pegàs hi ha un glòbul i una ratlleta curvada, són dues monedes, les 164 i 165.

L'encuny R.2 presenta una fissura molt fina en arc que va de la gropa al cap del pegàs. Són vuit exemplars i és visible en dos, la 18 i 19.

L'encuny R.60 presenta una fissura que surt de la part del darrera, del pegàs i tira cap amunt, a les monedes 280 a 283.

En alguns encunys les ales del pegàs sobresurten per dessobre de la gràfila, són l'R.30, 31 i 32. l'R.33 presenta a més una fissura que talla les ales. L'R.44 i l'R.53 també les ales sobrepassen la gràfila.

Una de les coses que crida més l'atenció és la correcta escriptura d'*Emporiton*: sempre és correcta, no passa com a les dracmes que hem estudiat anteriorment on hem trobat i assenyalat moltes incorreccions. Ara, només podem remarcar que la N final de la llegenda acostuma a pendre la grafia de la N ibèrica, amb el tercer traç més curt.

Una altra diferència entre les dracmes anteriors i les de pes reduït és l'abundància en aquestes d'encuny amb fissures.

Pel que fa al grup 2 hem trobat les particularitats següents:

L'encuny A.3 (làmina 4, G), presenta per dessobra del cap, per la part de darrere, una línia corba que surt de la part superior del pentinat i es dirigeix envers el dofí de darrera. Es veu en les 21 monedes sempre que sigui visible aquesta part del cospell.

L'encuny A.4 (làmina I4, H), presenta en la part central del dofí de darrere una petita fissura que el parteix. De les 78 monedes, només veiem la fissura en 29.

L'encuny A.5 (làmina 4, I), presenta també una fissura en el dofí de darrere, però en la part més alta. Són vuit monedes totes amb fissura.

A l'encuny R.1 (làmina 5, J), una fissura que surt de la pota dreta davantera del pegàs en l'angle que forma al sortir del cos, la línia que baixa es prolonga breument cap a baix. Es combina amb sis encunys d'anvers, són 43 monedes, de les quals 19 presenten la fissura repartides de manera arbitrària. L'ordre de l'ús dels encunys és irregular.

L'encuny R.3 (làmina 5, K), es pot reconèixer fàcilment per la distribució de les aletes sobre el cos del pegàs, que ho són en forma de flor, una de central voltada de les que semblen els pètals. Pot semblar com una marca de punxò però no ho és per presentar-se exactament en totes les monedes del dit encuny.

Els encunys coneguts en poques monedes no presenten fissures, devien ser poc productius i no s'arribarien a gastar, en canvi els coneguts en moltes monedes són on es troben més trencadures dels encunys.

Per les fissures es podria intentar fer una ordenació, veient-ne la presència i l'augment progressiu, però això presenta moltes dificultats. Per una banda, hi ha peces en què no es veu bé la fissura i en altres l'ordenació no es veu prou clara. Així, en el grup 2, l'encuny d'anvers A.4 presenta fissura en el dofí de darrere el cap quan es combina amb el R.1, en canvi combinat amb l'R.2 no s'acaba de veure, sota aquest criteri s'hauria d'ordenar primer l'R.2 i després l'R.1, però per altres raons hem establert aquell ordre.

Les monedes amb símbols són les que acostumen a ser encunyades amb encunys més desgastats, especialment els d'anvers.

El grup 3 presenta una altra particularitat, de les 41 monedes només n'hi ha sis sense símbol i són tres els reversos sense símbol. Solament en una moneda arribem a veure un tros de gràfila de punts per davant del cap. Pel darrere sembla que l'encuny s'acabi sobtadament i només en una veiem una mica de gràfila.

**MARQUES DE PUNXÓ**

En algunes dracmes, en poques, trobem la marca d'un punxó quadrangular o de sis sortints més o menys regular aplicat a l'anvers o al revers, que ja coneixíem per la seva presència a les dracmes del tipus III d'Amorós, del període de la segona guerra púnica. Com en aquelles, la situació és a l'anvers en el centre per damunt de l'orella i dels rínxols de darrere i en el revers, al centre del pegàs o a la gropa.

Les marques observades són:

Del grup 1. A l'anvers del número 29, també en el 29A, però no són coincidents. A l'anvers del 117; al revers del 126. Punxó en el revers del número 255. A l'anvers de la 275 i revers de la 283.

Pel que fa al segon grup: punxó al revers del número 345, a l'anvers del 354 i revers del 355. L'encuny R.3 té una distribució de les aletes del pegàs singular en forma de flor i pot semblar la marca d'un punxó, però no ho és per estar present en totes les monedes batudes amb el mateix encuny, són els números 349 a 358 i 389 a 432. Finalment punxó sobre el revers del número 516.











	48	t.1	t.2	t.3	49	50	51	52	53	54	55	56	57	58	cor.2	59	60	61	62
44	-	-	-	-	-	-	-	-	-	-	-	1	1	2	-	-	-	-	-
45	-	-	-	-	-	-	-	-	-	-	-	-	-	-	5	-	-	-	-
46	-	-	-	-	-	-	-	-	-	-	-	-	-	-	5	-	-	-	-
47	-	-	-	-	-	-	-	-	-	-	-	-	-	-	-	2	3	-	-
48	-	-	-	-	-	-	-	-	-	-	-	-	-	-	-	-	1	-	-
49	-	-	-	-	-	-	-	-	-	-	-	-	-	-	-	-	-	1	-
50	-	-	-	-	-	-	-	-	-	-	-	-	-	-	-	-	-	-	1

La primera cosa que ens crida l'atenció és la irregularitat de la seqüència, malgrat que nosaltres hem intentat establir-la de manera regular.

Si pensem en l'ordenació dels encunys aconseguida en altres emissions de dracmes emporitanes, com és la que presenta la del pegàs amb el cap normal<sup>41</sup> on trobem l'ús d'un parell d'encunys, quan un era gastat era substituït per un de nou i així anava continuant l'emissió seguint un cert ordre. El treball de la seca era regular i s'anaven succeint els encunys sense interrupcions.

Només havíem trobat com a excepció les imitacions gal·les de les dracmes emporitanes,<sup>42</sup> on trobavem encreuaments d'encunys. Així a 6-4 s'usen encunys dels grups 5-1, 5-2 i 5-4.

En canvi, en les dracmes de pes reduït trobem encunys combinats de manera arbitrària i altres particularitats.

En el grup 1, del qual acabem de fer-ne el quadre dels enllaços d'encunys, els cinc primers encunys d'anvers es combinen de manera diversa amb tres de revers. L'encuny R.3 es combina amb 10 encunys d'anvers. En oposició, l'A.14 es combina amb 18 encunys de revers. Trobem altres anomalies en el quadre: els encunys A.16, A.19, A.20 i A.25 es combinen amb nombrosos encunys de revers. A més, aquests encunys comentats es presenten coneguts en nombrosos exemplars.

Altres particularitats d'aquest grup són alguns encunys remarcables pels seus defectes. L'A.14 amb la cavitat al cap i l'A.20 amb l'encuny sobtadament tallat, dels quals no n'hem sabut trobar la moneda antecessora sense el defecte, malgrat que són coneguts en nombroses exemplars.

En un altre encuny, l'R.3, en quasi tots els exemplars coneguts és visible la fissura, són molt pocs en els quals no es veu.

Per al grup 2 donem el quadre en dues parts. Abreujem els reversos amb símbols: *a*, per abella, dels quals n'hi ha tres; *c*, per clava, amb quatre; *d*, per la lletra grega delta; *i*, per el símbol imprecís; *cr*, per cranc; *m.c*, per maça i corona; *ca*, per calamar.

41. Villaronga, 2000.

42. Villaronga, 2000.



En aquest grup 2, hi ha una certa seqüència a partir de l'A.6 i de l'R.5, però els quatre primers encunys d'anvers es combinen amb els tres primers de revers d'una manera singular. L'A.3 i l'A.4 es combinen amb els tres primers encunys de revers sense ordre i amb nombrosos exemplars, són 99 les dracmes, la meitat del total del grup. A més, l'R.1 va combinat amb els A.8 i A.9.

Les monedes amb símbol no segueixen cap ordre visible. En canvi, a partir de l'encuny d'anvers nou la seqüència es veu prou correcte.

Pel grup 3, no cal fer cap quadre dels enllaços dels encunys, són poques monedes, solament 41, i els encunys deu els d'anvers i 11 els de revers, que presenten una seqüència molt regular.

### RESULTAT DE L'ESTUDI DELS ENCUNYS

- Grup 1* Dracmes sense símbol, 210  
 Dracmes amb símbol, 93  
 Total dracmes, 303  
     Encunys d'anvers, 51  
     Encunys de revers sense símbol, 63  
     Encunys de revers amb símbol, 17  
     Combinacions d'encunys, 110  
         5,94 monedes per encuny d'anvers.  
         3,78 monedes per encuny de revers  
         2,75 monedes per combinació  
     No incloses en l'estudi dels encunys, 47
- Grup 2* Dracmes sense símbol, 161  
 Dracmes amb símbol, 41  
 Total dracmes, 202  
     Encunys d'anvers, 33  
     Encunys de revers sense símbol, 26  
     Encunys de revers amb símbol, 12  
     Combinació d'encunys, 50  
         6,12 monedes per encuny d'anvers  
         5,31 monedes per encuny de revers  
         4,04 monedes per combinació  
     No incloses en l'estudi dels encunys, 12
- Grup 3* Dracmes sense símbol, 6  
 Dracmes amb símbol, 35  
 Total dracmes, 41

Encunys d'anvers, 10

Encunys de revers sense símbol, 3

Encunys de revers amb símbol, 8

Combinació d'encunys, 13

4,10 monedes per encuny d'anvers

3,73 monedes per encuny de revers

3,15 monedes per combinació

Total de monedes estudiades per els encunys, 546

No incloses en l'estudi dels encunys, 59



## VI. Ordenació

Per a l'ordenació de les dracmes hem seguit la que establí Amorós<sup>43</sup> per les de pes reduït, dels grups V a VIII, a més en tres dels grups hi han emissions amb símbols. És una classificació ben simple i ben pràctica, encara que hi hagi algun subgrup amb un sol encuny, com és el V.Ac amb 28 dracmes.

L'estil determinà l'ordenació, puix que els altres elements no són determinants. El pes és el mateix per a totes aquestes monedes. L'epigrafia també és igual a totes. L'única diferència és tipològica i es troba en el cap de Diana en les darreres dracmes, del grup 3.

En la làmina 2 il·lustrem els prototipus d'Amorós. Creiem que es corresponien els anversos i els reversos donats per Amorós amb la mateixa numeració, però en un cas hem vist que no hi ha correspondència. A l'anvers Amorós VIII.Aa de la seva figura 12, li correspon el revers Amorós VIII.Ab.2, de la figura 26 resultant la nostra número 547, de Guadán 763. Quedant el revers A. VIII.Aa de la seva figura 22 sol sense anvers, és el nostre 532, de Guadán 389.

El nostre primer pla fou formar quatre grups corresponents als d'Amorós V, VI, VII i VIII, amb subgrups per a les monedes amb símbols i deixar per un grup final les monedes de pes reduït de característiques especials.

Però, en seguir l'ordenació d'Amorós, que la veiem encertada i prou pràctica, ens hem trobat que en fer l'estudi dels encunys i la seva seqüència en el grup 1, l'encuny de revers R.3 es presentava combinat amb encunys d'anvers pertanyents a grups diferents d'Amorós.

Així, l'R.3 va combinat amb l'A.6, que és l'Amorós VI.Da, número 26 del catàleg, també amb l'A.7, que és l'Amorós V.Ab, número 31 del catàleg, per tant, els dos grups d'Amorós, el V.Ab i el VI.Da, presenten el mateix encuny de revers R.3, resultant que els dos grups deuen ser un de sol.

43. Amorós.

L'encuny R.3, en la majoria de les monedes presenta una fissura; el revers d'Amorós V.Ab presenta la fissura i, en canvi, en el de VI.Da encara no existia. Hi ha altres monedes dels mateixos encunys en circumstàncies similars.

Aleshores hem format tres grups: el primer comprendrà els V i VI d'Amorós; el segon el VII d'Amorós i el tercer el VIII d'Amorós.

Els tres grups no presenten una continuïtat, hi ha una interrupció entre ells, encara que potser petita. A més dels motius d'estil, la seqüència dels encunys se'ns presenta ben diferent.

En el primer hi ha molts encunys interrelacionats. L'R.3 es combina amb 10 encunys d'anvers, corresponents a Amorós V i VI. Un encuny d'anvers, l'A.14, perfectament identificable per presentar un buit en el centre del cap, dessota del pentinat, amb 58 monedes, produït per un corpuscle adherit a l'encuny d'anvers, va combinat amb 18 de revers, quatre dels quals amb símbols. Fóra interessant trobar monedes d'aquest encuny sense el defecte, però no n'hem sapigut trobar cap.

Hi ha un encuny facil de reconeixer per presentar una fissura que arrenca d'entre les potes davanteres del pegàs, atravesa el coll i les ales, és el R.3. El qual hem trobat sense fissura combinat amb el A.6. i també aquest anvers està combinat amb reversos amb fissura.

L'A.6 conegut en dotze monedes, en quatre de les quals, (22, 26, 29 i 29A), presenta a la base dels tres rínxols un buit o marca de punxó, no coincident entre elles, potser produït per un corpuscle mòvil, que després desapareix.

Una altra particularitat la trobem en l'encuny A.20, el V.Ac d'Amorós, que es combina amb cinc encunys de revers, són 29 monedes. En aquest encuny trobem que el cap, per la part de darrere, està acabat sobtadament com si s'hagués tallat l'encuny, faltant la part de darrera del pentinat i el dofí.

L'encuny A.19 presenta en alguna de les seves monedes una fissura important que va de darrere del coll de l'anvers al ganxo de darrera del pentinat, i es combina amb quatre encunys de revers i a més amb els que afegeixen els símbols de Niké, llagostí i ferro de llança, essent molt visible en alguns. L'ordenació a l'ecunyació és variada, no s'hi veu cap ordre.

A més, en aquest grup els enllaços dels encunys són molt nombrosos. Són 110 les combinacions dels 51 encunys d'anvers i 80 de revers.

Algunes de les monedes d'aquest grup amb símbols al revers, amb les quals intentarem fer-ne un, presenten el mateix encuny d'anvers i d'altres un encuny molt pròxim combinat amb reversos sense símbol; per tant, els hem inclòs en el mateix grup.

Els reversos amb els símbols d'A, mosca i pop es combinen amb l'anvers A.14, el que presenta un buit al cap, del qual coneixem 58 monedes.

El símbol cercle enllaça amb l'A.16 i l'A.17. Els reversos amb els símbols de Niké, llagostí i ferro de llança es combinen amb l'anvers A.14.

L'exactitud que estimem entre alguns dels encunys podria ser dubtosa, però el que sí és del tot segur és que si no són exactes, són quasi iguals, la qual cosa significa que



els encunyys són obra dels mateixos artistes i fets coetàniament.

Aquest primer grup presenta 303 monedes estudiades pels seus encunyys, 210 sense símbol i 93 amb símbol.

En l'estudiar els encunyys del segon grup, corresponents al grup d'Amorós VII trobem diferència evidents. Ha canviat la tècnica i també l'estil, sempre s'ha dit que aquest grup era més romanitzat, els caps són més petits, la solució tècnica del pentinat és més simple. Encara que no tan visible, també hi ha un canvi en l'estil del pegàs.

Aquest grup, amb 202 monedes, presenta 33 encunyys d'anvers i 38 de revers i 50 combinacions, per tant es veu que el nombre de combinacions és més petit que en el grup anterior. En l'anterior tenim 2,75 monedes per combinació, i en aquest 4,04, amb un 50 % més de monedes per combinació.

Aquestes dades i una mirada a la taula dels enllaços dels encunyys d'ambdós grups ens fan palès un canvi en la tècnica de treball del taller en els dos períodes.

Les monedes amb símbols d'aquest grup també presenten alguns encunyys d'anvers iguals als combinats amb reversos sense símbols i si alguns ens han semblat que no ho eren estan tan pròxims que quasi podríem dir que ho són.

Formem un tercer grup amb les dracmes d'Amorós del seu grup VIII. Trobem un canvi molt gran en la tècnica del taller i en l'estil i la solució del pentinat. El cap femení és el de Diana amb l'arc i el carcaix, ben visible en algunes de les dracmes. Les dracmes són poques, 41, amb deu encunyys d'anvers i onze de revers, quasi tots amb símbol. Existeixen enllaços entre les de símbol corona i les que no en porten. Entre els altres símbols no hi ha enllaços, però totes les dracmes estan molt pròximes. Això ha fet que les cataloguem plegades

Finalment, hi ha unes poques dracmes singulars que hem recollit per presentar el pes reduït, propi de les dracmes aquí estudiades, una de les quals prové del tresor de la Barroca. Formen el grup 4.

Les correspondències entre la nostra obra, la d'Amorós<sup>44</sup> i la de Guadán<sup>45</sup> queden de la manera següent.

<i>Catàleg</i>	<i>Amorós</i>	<i>Guadán</i>
1	V	VIII-III, núm. 293 a 313
1	VI	VIII-IV, núm. 314 a 354
2	VII	VIII-V, núm. 355 a 386
3	VIII	VIII-VI, núm. 387 a 389
1	1, símbol A	XI-I-I, núm. 699 a 701
1	2, símbol mosca	XI-I-XIII, núm. 741 a 743
1	3, símbol pop	XI-I-XV, núm. 750 a 752
1	4, símbol cercle	XI-I-VII, núm. 715 a 717

44. Amorós.

45. Guadán.

<i>Catàleg</i>	<i>Amorós</i>	<i>Guadán</i>
1	5, símbol Victòria	XI-I-XIV, núm. 744 a 749
1	6, símbol llagostí	XI-I-XVII, núm. 758 a 762
1	7, símbol dofí	XI-I-XI, núm. 735 a 738
1	8, símbol torxa	XI-I-III, núm. 706 a 709
1	9, símbol corona	XI-I-IX, núm. 724 a 730
1	10, símbol ferro de llança	XI-I-XVI, núm. 753 a 757
2	11, símbol abella	XI-I-II, núm. 702 a 705
2	12, Delta, no en Amorós, ni Guadán	
2	13, indefinit, no en Amorós, ni Guadán	
2	14, símbol maça i corona, no en Amorós. ni Guadán	
2	15, símbol cranc	XI-I-VI, núm. 714
2	16, símbol calamar	XI-I-V, núm. 713
2	17, símbol maça	XI-I-VIII, núm. 718 a 723
3	18, símbol corona sola	XI-I-X, núm. 731 a 734
3	19, símbol timó i pl	XI-I-XVIII, núm. 763 a 768
3	20, símbol senglar i maça	XI-I-XII, núm. 739 a 740
3	21, símbol bucrani	XI-I-IV, núm. 710 a 712

## VII. Metrologia<sup>46</sup>

Incloem en la metrologia totes les monedes de pes conegut, encara que no estiguin incloses en l'estudi dels encunys i de les que no coneixem la il·lustració, a més de les que dona Guadán pertanyents al Gabinet Numismàtic de Catalunya i que no inclou en el seu catàleg, però que descriu al final del seu llibre.

El fet que haguem aplegades en un grup les dracmes dels grups V i VI d'Amorós, pel motiu d'haver enllaços d'encunys entre elles, no ha estat determinant del fet que les ajuntem en fer l'estudi metrollògic, abans hem decidit estudiar-les separatament per veure què se'n podia deduir.

Grup d'Amorós V, corresponen a les dracmes del nostre grup 1 que presenten els següents encunys d'anvers: A.1 a A.12, excepte l'A.6 i, a més, l'A.20.

$N = 72$ ;  $x = 4,183$ ;  $s = 0,103$ ;  $v = 2,4 \%$ ; I.C. =  $4,160 / 4,209$ ;  $k = 5,704$ ;  $sk = -1,734$ .

Grup d'Amorós VI; comprèn les monedes del nostre grup 1, no compreses en el grup d'Amorós V i que no porten símbol

$N = 145$ ;  $x = 4,127$ ;  $s = 0,159$ ;  $v = 3,8 \%$ ; IC =  $4,101 / 4,153$ ;  $k = 3,934$ ;  $sk = -1,236$ .

La diferència entre aquests dos grups és molt petita, de l'ordre de l'1,3 %. Els intervals de confiança de la mitjana no són coincidents.

Grup d'Amorós VI amb símbol.

$N = 113$ ;  $x = 4,139$ ;  $s = 0,126$ ;  $v = 3 \%$ ; IC =  $4,114 / 4,161$ ;  $k = 8,445$ ;  $sk = -2,167$ .

La diferència de la mitjana de pes del grup VI d'Amorós amb símbol envers del d'Amorós V és en menys d'1,06 % i en relació amb el grup VI sense símbol és en més de 0,30 %. O sigui que els grups VI d'Amorós sense símbol i amb símbol són prou equivalents, essent coincident en gran part l'interval de confiança.

46. Seguim el mètode de Villaronga. 1985.

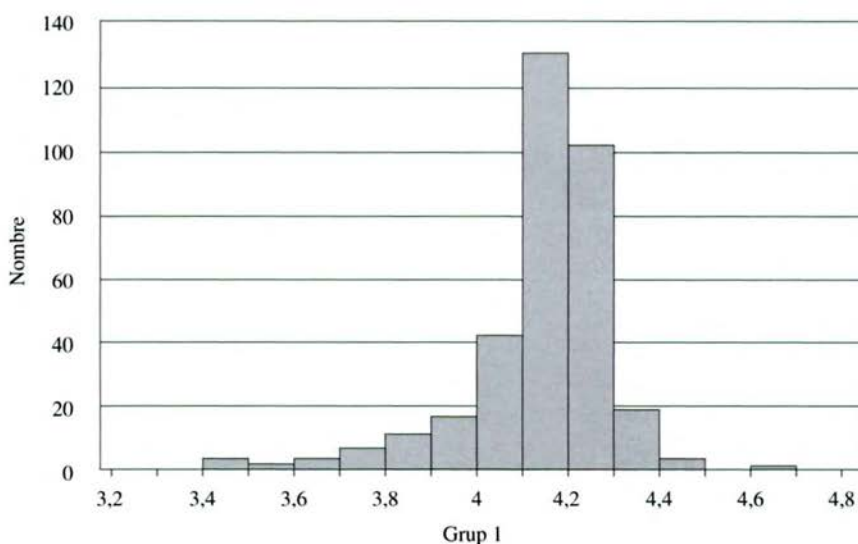
La metrologia del nostre grup 1, format pels d'Amorós V i VI i el del VI amb símbol, és:

$N = 330$ ;  $x = 4,144$ ;  $s = 0,139$ ;  $v = 3,3 \%$ ;  $IC = 4,129 / 4,159$ ;  $k = 5,832$ ;  $sk = -1,644$ .

Resultant que dintre d'aquest grup, el d'Amorós V, el menys nombrós i amb monedes més ben conservades, és el que té una mitjana un xic més alta que les dracmes del grup VI, que són emeses a continuació, presentant enllaços d'encunys entre elles.

La gràfica dels intervals de confiança que presentem més endavant deixa veure ben clarament aquestes diferències.

L'histograma traçat amb 14 intervals de 0,1 a partir de 3,30, és:



Té un bon traçat amb una moda molt acusada de 4,10 a 4,20, amb una cua de pesos baixos.

Metrologia del nostre grup 2, corresponent al VII d'Amorós, sense símbol i amb símbol.

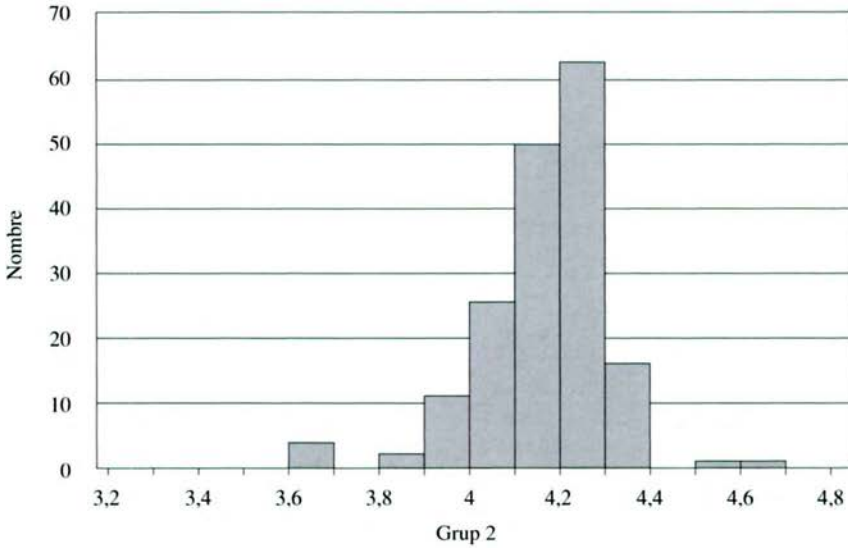
Grup 2 sense símbol:  $N = 138$ ;  $x = 4,175$ ;  $s = 0,117$ ;  $v = 2,8 \%$ ;  $IC = 4,156 / 4,195$ ;  $k = 3,681$ ;  $sk = -0,568$ .

Grup 2 amb símbol:  $N = 34$ ;  $x = 4,077$ ;  $s = 0,183$ ;  $v = 4,5 \%$ ;  $IC = 4,014 / 4,141$ ;  $k = -0,95$ ;  $sk = -0,704$ .

I totes juntes formant el grup 2:  $N = 172$ ;  $x = 4,156$ ;  $s = 0,138$ ;  $v = 3,3 \%$ ;  $IC = 4,135 / 4,177$ ;  $k = 2,819$ ;  $sk = -0,97$ .

La diferència de la mitjana entre el grup sense símbol i el de símbol és de 2,4 %. Hem de remarcar que les de símbol amb només 34 dracmes presenten la mitjana més baixa i l'interval de confiança més ampli.

L'histograma del grup 2 traçat a la mateixa escala que l'anterior és:

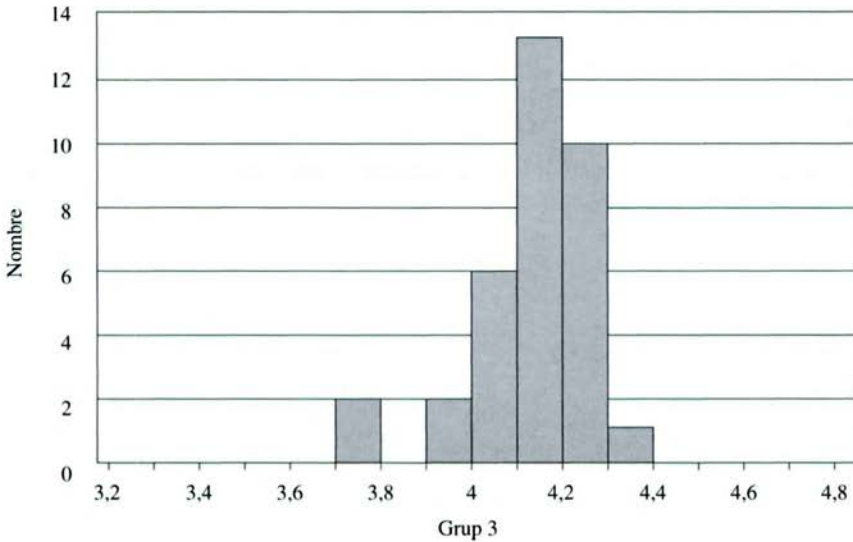


Histograma molt correcte amb acumulació de valors entorn a la mitjana. La moda va de 4,20 a 4,30.

La metrologia del grup 3, equivalent al d'Amorós VIII, és el que conté les monedes més rares i té la mitjana més baixa, són les darreres emissions, amb diferències importants a la tipologia.

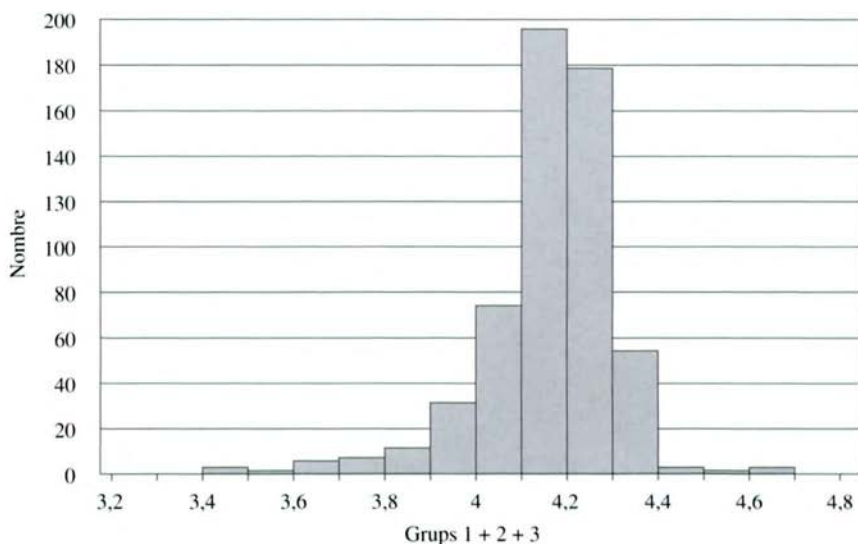
$N = 34$ ;  $\bar{x} = 4,116$ ;  $s = 0,133$ ;  $v = 3,2$ ;  $IC = 4,07 / 4,162$ ;  $k = 3,168$ ;  $sk = -1,613$ .

L'histograma corresponent, amb el mateix traçat que els anteriors, és:



La metrologia conjunta de totes les dracmes de pes reduït, tractades en aquets volum, que comprèn els grups 1, 2 i 3, és:

$N = 536$ ;  $\bar{x} = 4,146$ ;  $s = 0,138$ ;  $v = 3,3 \%$ ;  $IC = 4,134 / 4,158$ ;  $k = 4,749$ ;  $sk = -1,416$ , i l'histograma resultant és:



Presenta una acumulació de valors en els intervals de 4,10 a 4,30, i la moda entre 4,10 i 4,20.

Fent la comparança de les mitjanes de pes, amb el grup total format pels grups 1 + 2 + 3, les diferències són:

Amb el grup V d'Amorós és de més el 0,89 %

Amb el grup 1, és coincident.

Amb el grup 2, és de més el 0,24 %.

Amb el grup 3, és de menys 0,72 % sobre el total.

A continuació donem la gràfica dels intervals de confiança de les mitjanes dels subgrups i grups.

Les equivalències amb les abscisses són:

$X_1 = \text{Grup Amorós V}$

$X_2 = \text{Grup Amorós VI, sense símbol}$

$X_3 = \text{Grup Amorós VI amb símbol}$

$X_4 = \text{Tot el nostre grup 1}$

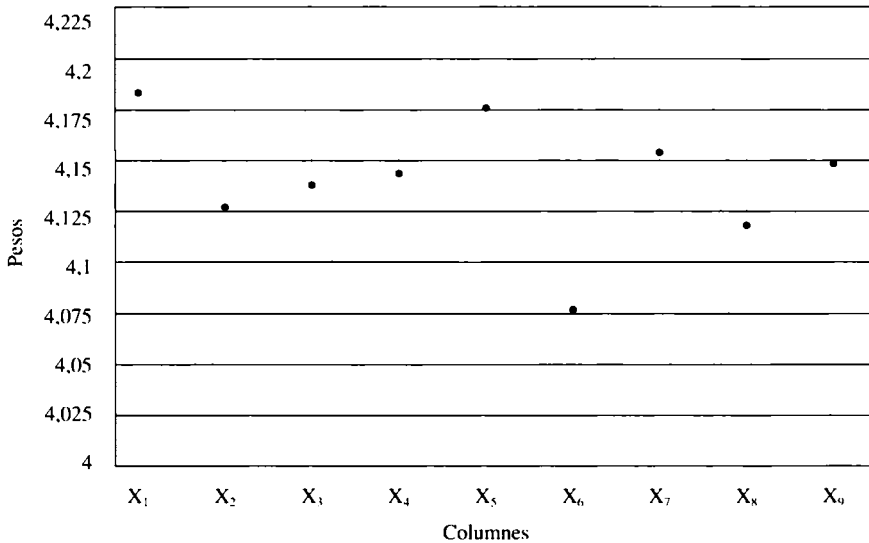
$X_5 = \text{Grup Amorós VII sense símbol.}$

$X_6$  = Grup Amorós VII amb símbol

$X_7$  = Tot el nostre grup 2

$X_8$  = Tot el nostre grup 3

$X_9$  = Tots els grups junts = 1 + 2 + 3



Veiem que el grup d'Amorós V ( $X_1$ ) presenta un interval de confiança més alt, essent tots els altres molt pròxims, quasi coincidents. Cosa que assenyalava un període d'encunyació més aviat curt, no hi ha hagut temps per a l'evolució del pes a la baixa, cosa corrent i natural.

Analitzant un dels paràmetres estadístics, el de la curtosi, ens assenyalava amb el seu valor alt que hi ha una acumulació de freqüències entorn de la mitjana. Per a una corba normal el valor de la curtosi hauria de ser zero, en el nostre cas trobem els valors següents:

curtosi del grup 1 és de 5,832

curtosi del grup 2 és de 2,819

curtosi del grup 3 és de 3,168

Aquest valor alt és el que assenyalava l'acumulació d'elements entorn de la mitjana. En els histogrames traçats es veu ben bé aquesta circumstància.

Pel que fa al *skewness* (coeficient d'asimetria) veiem que sempre és negativa, amb els valors següents:

*skewness* del grup 1 és de -1,644

*skewness* del grup 2 és de -0,970.

*skewness* del grup 3 és de -1,613

Aquests valors negatius indiquen que hi ha més elements a la dreta de la mitjana que a l'esquerra, malgrat que als histogrames veiem unes cues de valors baixos.

Arribem a la conclusió que totes les emissions emporitanes del patró de pes reduït, tractades en aquets volum, pertanyen al mateix patró entorn a 4,15 g, d'un pes pràctic de 4,146 dels 536 exemplars de la mostra estudiada, i que foren batuts en un període curt de temps.



## VIII. Estimació del volum de les emissions

Per estimar el nombre original dels encunyats seguim el mètode usat altres vegades,<sup>47</sup> el de Good, amb la següent representació:

### *Emissió 1*

A		R		
1	12	1	30	
2	8	2	17	
3	8	3	10	
4	5	4	6	Anv. coef. 5,9 mon per encuny
5	4	5	1	
6	2	6	2	Rev. coef. 3,7 mon. per encuny
7	3	7	2	
9	2	8	2	
10	1	9	1	
12	1	10	3	
13	1	11	1	
18	1	12	2	
20	1	14	2	
29	1	35	1	
58	1			
303	51	302	80	(una moneda incusa)

Anvers 53,10 encunyats originals, amb un màxim de 55,09

Revers 88,82 encunyats originals, amb un màxim de 94,24

47. Villaronga, 1987-1.

*Emissió 2*

A		R		
1	10	1	15	
2	6	2	8	
3	5	3	5	Anv. coef. 6,1 mon. per encuny
4	3	4	1	
5	1	5	4	Rev. coef. 5,3 mon. per encuny
6	1	7	1	
7	2	11	1	
8	2	15	1	
13	1	43	1	
21	1	56	1	
78	1			
<hr/>		<hr/>		
202	33	202	38	

Anvers 34,73 encunys originals, amb un màxim de 36,48

Revers 41,05 encunys originals, amb un màxim de 43,60

*Emissió 3*

A		R		
1	2	1	3	
2	2	2	2	Anv. coef. 4,10 mon. per encuny
3	2	3	1	Rev. coef. 3,72 mon. per encuny
4	2	4	3	
6	1	9	1	
14	1	10	1	
<hr/>		<hr/>		
40	10	41	11	(falta un anvers)

Anvers 10,53 encunys originals, amb un màxim de 12,07

Revers 11,87 encunys originals, amb un màxim de 13,75

Si prenem com a referència els denaris de Kese,<sup>48</sup> dels quals tenim 31 encunys estimats, veiem que a Empòrion, per a les dracmes de pes reduït, es triplica el nombre estimat d'encunys d'anvers i quasi es quintupliquen els de revers. Són emissions quasi coetànies i les necessitats a Empòrion eren més grans.

Si comparem l'estimació actual amb la que férem anteriorment<sup>49</sup> tenim:

48. Villaronga, 1983.

49. Callatay.

	<i>cavall parat</i>	<i>coef.</i>	<i>pegàs</i>	<i>coef.</i>	<i>pegàs modif.</i>	<i>coef.</i>	<i>pes reduït</i>	<i>coef.</i>
Callatay	53	–	75	1,7	288	1,4	67	2
ara	48	1,42	236	2,2	–	–	98	5,5

Els coeficients de monedes per encuny són baixos, el que vol dir indeterminats, excepte per a l'estimació de les dracmes de pes reduït que és ben acceptable.

Tenim també l'interval de confiança màxim de l'estimació, que és de 55,09 pel primer grup, de 36,48 pel segon, i de 12,07 pel tercer, que sumats donen 103,64. O sigui que l'estimació que hem fet de 98 encunys pot arribar a 103,64.

Pel que fa a les del cavall dempeus, les dues estimacions són quasi coincidents. Per a les dracmes amb el pegàs de cap normal hem passat de 75 a 236 encunys originals, amb un coeficient actual de 2,2, que resulta millorat. Creiem que la variació és deguda a la nova i important aportació de material del conjunt Llenguadoc-Rosselló.

De les dracmes amb el cap del pegàs modificat hem d'esperar el nou estudi, per veure si cal modificar l'actual estimació de 288 encunys.

El resultat millor pel seu coeficient de 5,5 és el de les dracmes de pes reduït, on hem passat de 67 encunys a 98, resultant que el volum d'aquesta darrera emissió és molt més reduït que les anteriors i solament comparable amb la del cavall dempeus i el triple de les emissions de denaris de Kese.

Podem comentar l'estimació que férem en ocasió de la publicació de la troballa d'Oristà<sup>49bis</sup> per les emissions amb símbols que aleshores creiem que eren emissions independents, però ara hem vist que en combinar-se encunys d'anvers amb reversos amb i sense símbol, l'estimació cal fer-la en conjunt. Repassant les dades d'aleshores veiem que l'augment de dracmes amb símbols ha estat petit i d'encunys nous pràcticament no n'hem trobat cap més. O sigui, que podem considerar que coneixem tots els encunys amb símbols.



## IX. Cronologia. Discussió

Guadán<sup>50</sup> dona a aquestes monedes una cronologia baixa de final segle II aC o principis del segle I. Nosaltres sempre hem pensat que són més antigues, de principis del segle II aC i que foren batudes a continuació de les dracmes anteriors i abans o simultàniament amb les primeres monedes de bronze.

En estudiar aquesta cronologia a la vista dels tresors que contenen aquestes dracmes de pes reduït ens trobarem amb el fet que hem exposat anteriorment,<sup>51</sup> on en síntesi deiem «Els dos tresors més antics, del 104 aC contenen dracmes emporitanes dels tipus VI d'Amorós, amb símbol i sense, i del VII solament sense símbol. En canvi els altres dos més moderns, del 80-72 aC, contenen molt poques dracmes del tipus VI, mentre que hi són abundants les dels tipus VII i VIII».

Això ho veiem en la taula següent on donem un resum de la composició dels tresors.

<i>Empòrion</i>	<i>Segueró</i>	<i>Barroca</i>	<i>S. Llop</i>	<i>Col.</i>	<i>Palamós</i>	<i>Alt Emp.</i>	<i>Cartell</i>	<i>Oristà</i>
1	436	30	6	12	40	–	3	6
2	354	11	–	3	14	9	–	20
3	–	–	–	–	–	1	–	9
<i>datació</i>	<i>112/111</i>	<i>112/111</i>	<i>118</i>	<i>–</i>	<i>–</i>	<i>71</i>	<i>–</i>	<i>74</i>

Aquesta taula és semblant a la que publicarem<sup>52</sup> però adaptada a la nova classificació, i en deduïm que els tresors amb la data d'ocultació anterior a l'any 104 aC, contenen dracmes dels grups 1 i 2. En canvi, els tresors més moderns, del 80-71 aC, con-

50. Guadán.

51. Villaronga, 1998.

52. Villaronga, quadre 1, pàgina 66-67.

tenen molt poques dracmes del grup 1, mentre que són abundants les del 2 i estan presents les del 3.

Afegíem que «Podríem deduir que les dracmes que falten en els dos tresors més antics poden haver estat batudes després del 104 aC», fet que no admetiem i que discutíem en el dit treball, on arribàrem en síntesi a tres punts:

1. Quina necessitat tenia Empòrion, o bé els romans de batre moneda particular quan a Catalunya feia cent anys que no s'encunyaven denaris ibèrics.

2. L'abastament a Catalunya de denaris romans en el canvi del segle II al I aC era suficient, com ho demostren els tresors d'aquest temps constituïts majoritàriament de denaris romans.

3. La presència de denaris ibèrics d'Ausesken i de Kese en els tresors amagats del 104 al 80-72 aC encunyats cent anys abans, eren una circulació residual a l'igual que la de les dracmes emporitanes presents en aquells tresors.

Però, ara, aquest nou estudi ens permet aprofundir en el fet exposat.

Per veure la possibilitat estadística de la presència de cadascun dels grups de dracmes fem una taula. Primer amb el material del nostre arxiu, afegim les monedes del GNC no incloses en el catàleg de Guadán, donem un total parcial, després afegim les dracmes de Segueró i donem un nou total. Al costat dels totals donem els percentatges i així veiem la importància de cada grup.

<i>Grup</i>	<i>fitxer</i>	<i>GNC no G</i>	<i>total</i>	<i>%</i>	<i>Segueró</i>	<i>nou total</i>	<i>%</i>
1	303	78	381	58,6	436	817	57
2	216	10	225	34,6	354	579	40
3	41	3	44	6,8	—	44	3
Total	559		650		790	1440	

Veiem que la falta en alguns tresors de les monedes del grup 3 és comprensible vista la seva petita presència del 3 % dintre de tot el conjunt.

Pel que fa als grups 1 i 2 veiem les monedes repartides, encara que el grup 1 superi al 2, però en el repartiment de les monedes en els tresors no veiem cap xifra significativa.

Totes aquestes anàlisis són adequades però hem de tenir en compte que treballem amb una mostra petita, són tresors parcials, no coneguts en la seva totalitat, puix solament el tresor de l'Alt Empordà ens és conegut totalment i a més és proper a Empúries.

El cas de Segueró, que és la mostra més important, presenta defectes en l'estudi del seu contingut.

Ens preguntem, per què a Segueró, davant un gran nombre de dracmes del tipus VII d'Amorós no n'hi ha cap d'aquest tipus amb símbol? El mateix passa a la Barroca. I sabem que tant les que no tenen símbol com les que en tenen han estat batudes simultàniament.

D'altra banda, Pujol i Camps usà el Delgado per a la classificació de les dracmes, però resulta que la classe VIII d'Amorós, no hi és representada, i pel que fa a la VII el 125 de Delgado és una aproximació allunyada de l'original.

Ens resta estudiar, i cal fer-ho, si la presència de les dracmes emporitanes en tresors amagats després de 100 anys de la seva emissió és deguda a una circulació residual i és comparable amb la presència de denaris romans antics, de cent anys endarrerada, en els tresors estudiats.

Partirem de l'anàlisi de la presència de les dracmes emporitanes en els tresors en relació amb els denaris romans, després farem una anàlisi de la composició dels denaris romans dels tresors per veure la correlació entre els tresors i, finalment, la presència dels denaris romans antics, d'una circulació residual, per comparar-la amb la de les dracmes emporitanes.

### 1. Anàlisi de la presència de les dracmes emporitanes en relació amb els denaris romans

Per veure la importància de la presència de dracmes en els tresors farem una taula amb el nombre de les dracmes, de denaris i els percentatges.

	<i>data</i>	<i>N. denaris</i>	<i>N. dracmes</i>	<i>% denaris s/total</i>	<i>% dracmes s/total</i>
Segueró	112	50	790	6	94
La Barroca	112	74 +	42	63 +	37
Sarrià	108	400	—	100	0
Baix Llobregat	109	117	—	100	0
Oristà	74	58 +	35	62 +	38
Alt Empordà	71	1130	10	99	1

En el tresor de l'Alt Empordà, que és l'únic complet, veiem que la presència de dracmes emporitanes és de tant sols l'1 %.

Els de Sarrià i Baix Llobregat tenen el 100 % de denaris, sense cap dracma, i són els més allunyats d'Empúries.

Pel que fa als de la Barroca i Oristà, els denaris representen el 63 %, i el 62 %, però sabem que hi havia molts més denaris dels publicats, per tant aquest percentatge deu ser molt més alt, podent arribar en el cas d'Oristà al 90 % i potser també en el de la Barroca.

Només queda com a cas singular el de Segueró, que és decebedor. La descripció de Pujol i Camps és minuciosa, però no prou clara pel que fa als denaris romans, ja que sembla que tot el seu interès anava dirigit a les dracmes emporitanes, cosa, a més ben natural.

Això també ens ha passat a nosaltres amb el tresor d'Oristà. L'interès principal anava dirigit a les dracmes emporitanes i als denaris ibèrics i quan tinguérem una

mostra de 58 denaris romans i davant de la dificultat d'augmentar-la, la considerarem suficient per a la datació del tresor.

En la descripció, Pujol<sup>53</sup> diu que el 20 de febrer el senyor Ridaura li ven 162 dracmes a més de les 40 procedents del senyor Lluch i afegeix : «Lo restante se ha vendido ventajosamente en Barcelona». Deuen ser els denaris romans. Més endavant,<sup>54</sup> diu que posteriorment es trobaren 219 exemplars més, que ell no pogué veure però que els examinà Botet i Sisó, qui afirma<sup>55</sup> del tresor «que contenia més de 1000 monedes de plata de les quals 50 al menys serien denaris romans».

El compte de Pujol i Camps és de 1015 monedes<sup>56</sup> de les quals diu que n'examinà 873, essent 38 denaris romans i un de Kese. Tot fa pensar que els denaris romans hi serien en més quantitat i, en no ser tan interessants per en Pujol i en Botet, deurien passar al mercat de Barcelona.

Una altra circumstància que confirma aquesta idea és la comparança del tresor de Segueró amb el de la Barroca. Ambdós estan a la mateixa distància d'Empúries. La correlació de la composició del denaris romans dels dits tresors té un coeficient de correlació del 0,938. Són dues mostres semblants. En canvi, pel que fa a les dracmes hi ha diferència: a Segueró predomina el grup VII d'Amorós, en canvi a La Barroca estan més igualats. Després insistirem en aquesta correlació.

La presència de les dracmes emporitanes en aquests tresors es pot considerar com un conjunt residual d'una circulació antiga, que pel cas de Segueró no queda tan clar per la falta del testimoniatge dels denaris romans que pogueren escapar a la recerca dels numismàtics.

## 2. Anàlisi de la composició de denaris romans dels tresors

Hem cregut convenient fer l'anàlisi dels tresors amb denaris romans per veure si entre ells hi ha una bona correlació i procedeixen d'una mateixa circulació monetària.

Formem la llista dels denaris de cada tresor ordenats pel número de Crawford, donem la data, dividirem la llista en períodes de 10 anys, separant-los per línies de ratlles, i amb el resultat farem una taula de correlació.

	<i>Sega</i>	<i>Alt Emp.</i>	<i>S.Llop</i>	<i>Sarrià</i>	<i>Baix Ll.</i>	<i>La Bar.</i>	<i>Oristà</i>
44 anònim	–	–	–	1	–	–	3
50 àncora	–	1	–	–	–	–	–
53 anònim	–	11	–	–	2	–	–
58 cornucòpia	–	–	–	–	1	–	–
73 martell	–	1	–	–	–	–	–

53. Pujol, pàgina 143-144.

54. Pujol, pàgina 146.

55. Botet, nota 2 de la pàgina XLVII.

56. Pujol, pàgina 148.



		<i>Sega</i>	<i>Alt Emp.</i>	<i>S.Llop</i>	<i>Sarrià</i>	<i>Baix Ll.</i>	<i>La Bar.</i>	<i>Oristà</i>
75	C.AL	-	-	-	-	-	1	-
76	branca	-	-	-	-	-	1	-
77	gra blat	-	8	-	-	-	-	-
105	pentagrama	-	1	-	-	-	-	-
el denari romà redueix el pes en l'emissió Cr. 110								
127	cap femení	206/200	1	-	-	-	-	-
130	cepre-ploma		-	1	-	-	-	-
132	ME	194/190	1	-	-	-	-	-
134	LPLH		-	-	-	-	1	-
136	AN - AV		-	1	-	-	-	-
141	ocell-TOD	189/180	-	1	-	-	-	-
152	SX.Q		-	1	-	-	-	-
153	CN.CALP		-	2	-	-	1	-
154	L.COIL		-	2	-	-	1	-
158	anònim	179/170	-	2	-	-	3	-
162	MAT		-	-	-	-	1	-
163	ploma		-	-	-	-	1	-
167	anònim		-	-	-	-	2	-
169	GR		-	1	-	-	-	-
187	PVR	169/158	-	3	-	1	2	1
197	anònim	157/156	-	8	-	1	-	3
199	SAR	155	-	1	-	1	-	-
200	NAT		-	-	-	1	1	-
201	C.SCR	154	-	2	-	-	3	-
202	C.TAL		-	-	-	-	1	-
203	C.MAIANI	153	-	1	-	-	4	-
204	L.SAVF	152	1	2	-	-	4	-
205	P.SVLA	151	-	3	-	-	2	1
206	SAFRA	150	-	3	-	-	2	-
207	FLAVS		1	5	-	-	1	-
208	NATTA	149	-	5	-	-	5	1
210	C.IVNI C.F		1	4	-	-	4	-
214	M.ATILI SARAN	148	-	1	-	-	1	-
215	Q.MARC LIBO		-	3	-	-	-	-
216	L.SEMPR PITIO		-	4	-	-	1	-
217	C.TER LVC	147	-	1	-	-	1	-
218	L.CVP		-	1	-	-	1	-
219	C.ANTESTI	146	-	4	-	1	5	-
220	M.IVNI	145	-	4	-	1	2	1

		<i>Sega</i>	<i>Alt Emp.</i>	<i>S.Llop</i>	<i>Sarrià</i>	<i>Baix Ll.</i>	<i>La Bar.</i>	<i>Oristà</i>
222 anònim	143	–	1	–	–	1	–	–
223 C.CVR TRIGE	142	–	1	–	–	–	–	–
224 L.IVLI	141	1	–	–	–	1	–	–
226 C.TITINI		–	2	–	–	–	–	–
228 C.VAL C.F FLAC	140	–	1	–	–	2	–	–
230 A.SPURI	139	–	1	–	–	–	–	–
231 C.RENI	138	–	8	–	–	4	1	–
232 CN.GELI		–	4	–	1	–	1	–
233 P.PAETVS		–	5	–	–	2	1	–
234 TI.VETVR	137	1	4	–	–	–	–	–
235 SEX.POM		–	3	–	1	9	3	–
236 M.BAEBI Q.F...		–	6	–	1	4	–	1
237 CN.LVCR TRID	136	2	14	–	–	4	1	2
238 L.ANTES GRAGI		2	9	–	–	3	3	2
239 C.SERVEILI M.F		1	6	–	1	–	1	–
241 L.TREBANI	135	–	2	–	–	–	–	–
242 C.AVG		–	1	–	–	–	–	–
243 TI.MINVCI C.F	134	1	1	–	–	–	1	–
244 C.ABVRI GEM		–	2	–	1	–	–	–
245 M.MARCI MN.F		–	5	–	1	–	2	–
247 P.CALP	133	–	2	–	–	–	–	–
248 L.MINVCIV		–	–	–	1	–	1	–
249 P.MAE ANT M.F	132	–	8	–	2	3	–	–
250 M.ABVRI M.F GEM		–	–	–	1	1	–	–
252 L.POST ALB	131	–	1	–	–	–	–	–
253 L.OPEIMI		–	5	–	–	–	2	–
254 M.OPEIMI		1	2	–	1	–	–	–
255 M.ACILIVS M.F	130	–	2	–	–	–	–	1
256 Q.METE		1	1	–	1	1	–	1
257 M.VARGV		–	4	–	–	–	–	–
259 Q.PILIPVS	129	–	1	–	–	–	–	–
260 T.CLOVLI	128	–	1	–	1	–	–	–
261 CN.DOMIT		1	2	–	–	1	–	–
262 cap elephant		1	–	–	–	–	2	–
263 M.METELLVS Q.F	127	–	1	–	–	–	2	–
264 C.SERVEILI		–	–	–	1	–	1	–
265 Q.MAX		–	1	–	–	–	–	–
266 C.CASSI	126	–	5	–	2	1	1	–
267 T.Q		–	1	–	–	3	–	1

		<i>Sega</i>	<i>Alt Emp.</i>	<i>S.Llop</i>	<i>Sarrià</i>	<i>Baix Ll.</i>	<i>La Bar.</i>	<i>Oristà</i>
268	N.FABI PICTOR	–	1	–	1	–	–	–
269	C.METELLVS	125	1	–	–	–	–	–
270	M.PORC LAECA	–	5	–	–	5	2	–
271	MN.ACILI BALBVS	–	1	–	2	–	–	–
273	Q.FABI LABEO	124	3	14	–	3	–	–
274	C.CATO	123	–	10	–	3	3	1
275	M.FAN C.F	–	11	–	1	4	2	1
276	M.CARBO	122	1	7	–	2	2	3
277	Q.MINV RVF	–	–	8	–	2	1	4
278	C.PLVTI	121	1	4	–	1	6	3
279	CARBO	–	–	5	–	1	1	–
280	M.TVLLI	120	–	7	–	–	–	1
281	M.FOVRI L.P PHILI	–	2	10	–	2	1	5
282	L.LIC, CN.DOM,	118	–	6	1	2	–	–
283	Q.MAR, C.F, L.R	–	–	1	–	–	–	–
284	M.CALID, Q.MET	117	–	6	–	–	–	1
285	CN.DOMI,Q.CVRTI	116	1	7	–	1	1	2
286	M.SERGI SILVS Q	–	1	11	–	–	–	1
287	anònim	115/114	–	3	–	2	–	–
289	M.CIPI M.F	–	3	13	–	1	2	2
290	C.FONT	114/113	3	–	–	–	–	2
291	MN.AEMILIO LEP	–	–	6	–	–	1	3
292	P.NERVA	113/112	1	–	–	–	–	–
293	L.PHILIPPVS	–	–	2	–	–	–	–
294	T.DEIDI	–	–	2	–	1	–	–
296	CN.BLASIO CN.F	111	–	10	–	1	–	2
297	TI.Q	–	–	2	–	–	–	–
298	L.CAESI	–	2	1	–	–	–	1
299	AP.CL,T.MAL	111/110	–	12	–	–	–	–
300	C.PVLCHER	110/109	–	10	–	1	–	–
301	P.LAECA	–	–	4	–	–	–	–
302	L.FLAMINI CILO	108	–	19	–	1	1	–
304	L.MEMMI	–	–	2	–	1	–	–
305	Q.LVTATI CERCO Q	–	–	4	–	–	–	–
306	L.VALERI FLACCI	107	–	5	–	–	–	–
307	MN.FONTEI	–	–	3	–	–	–	–
308	M.HERENNI	–	–	6	–	1	–	–
311	L.SCIP ASIAG	106	–	5	–	–	–	–
312	C.SVLPICI L.F	–	–	5	–	–	–	–

			<i>Sega</i>	<i>Alt Emp.</i>	<i>S.Llop</i>	<i>Sarrià</i>	<i>Baix Ll.</i>	<i>La Bar.</i>	<i>Orietà</i>
313	L.MEMMI GAL		-	2	-	-	-	-	-
314	L.COT	105	-	1	-	-	-	-	-
316	L.THORIVS BALBVS		-	19	-	-	-	-	-
317	L.SATVRN	104	-	11	-	-	-	-	-
318	C.COIL CALD		-	5	-	-	-	-	-
319	Q.THERM M.F	103	-	13	-	-	-	-	-
320	L.IVLI L.F CAESAR		-	5	-	-	-	-	-
321	L.CASSI CAEICIAN	102	-	3	-	-	-	-	-
322	L.FABI C.F		-	4	-	-	-	-	-
323	L.IVLI	101	-	3	-	-	-	-	-
324	M.LVCILI RVF		-	9	-	-	-	-	-
325	L.SENTI C.F		-	4	-	-	-	-	-
326	C.FVNDAN Q		-	2	-	-	-	-	1
327	M.SERVEILI C.F	100	-	1	-	-	-	-	-
328	P.SERVILI M.F RVLLI		-	8	-	-	-	-	2
329	LENT.MAR.F		-	2	-	-	-	-	-
333	T.CLOVLI Q	98	-	2	-	-	-	-	-
334	L.POMPON MOLO	97	-	1	-	-	-	-	-
335	C.MAIL,A.ALBINVS,...	96	-	16	-	-	-	-	-
336	C.ALLI BALA	92	-	5	-	-	-	-	-
337	D.SILANVS L.F	91	-	33	-	-	-	-	1
340	L.PISO L.F FRVGI	90	-	31	-	-	-	-	1
341	Q.TITI		-	34	-	-	-	-	2
342	C.VIBIVS C.F PANSA		-	47	-	-	-	-	-
343	M.CATO	89	-	6	-	-	-	-	-
344	L.TITVRI L.F SABINVS		-	47	-	-	-	-	-
345	CN.LENTVL	88	-	41	-	-	-	-	2
346	C.CENSORIN		-	8	-	-	-	-	-
348	L.RVBRI DOSSENS	87	-	32	-	-	-	-	-
349	L.C.MEMIES L.F GAL		-	9	-	-	-	-	-
350	GAR,OGVL,VER	86	-	26	-	-	-	-	1
351	M.FAN,L.CAIT AED.PL		-	5	-	-	-	-	-
352	L.IVLI BVRSIO	85	-	15	-	-	-	-	-
353	MN.FORTEI L.F		-	14	-	-	-	-	2
354	C.LICINIVS L.F MACER		-	14	-	-	-	-	1
356	P.FOVRIVS ... ..	84	-	4	-	-	-	-	-
357	C.NORBANVS	83	-	6	-	-	-	-	-
359	L.SVLLA IMPER ...		-	3	-	-	-	-	-
360	P.CREPVS I .....	82	-	3	-	-	-	-	-

		<i>Sega</i>	<i>Alt Emp.</i>	<i>S.Llop</i>	<i>Sarrià</i>	<i>Baix Ll.</i>	<i>La Bar.</i>	<i>Oristà</i>
361	P.CREPVSI	-	11	-	-	-	-	-
362	C.MANIL LIMETANVS C.F	-	4	-	-	-	-	-
363	L.CENSOR	-	11	-	-	-	-	1
364	Q.ANTO BALB PR	-	14	-	-	-	-	1
365	C.VAL FLA IMPERAT	-	3	-	-	-	-	-
366	C.ANNIVS T.F.T.N..	-	13	-	-	-	-	4
367	L.SVLLA IMP,.... 81	-	6	-	-	-	-	-
372	A.POST A.F.S.N ALBIN	-	13	-	-	-	-	-
373	anònim	-	1	-	-	-	-	-
374	Q.C.M.P.I	-	7	-	-	-	-	-
377	L.VOL L.F STRAB	-	1	-	-	-	-	-
378	C.MARI C.F CAPIT	-	1	-	-	-	-	-
379	L.PROCILI Q.F 80	-	12	-	-	-	-	3
380	C.PUBLICI Q.F	-	6	-	-	-	-	-
382	C.NAE BALB 79	-	15	-	-	-	-	-
383	TI.CLAVD TI.F AP.N	-	5	-	-	-	-	1
384	L.PAPI	-	10	-	-	-	-	-
385	M.VOLTEI M.F 78	-	20	-	-	-	-	-
386	L.CASSI Q.F	-	5	-	-	-	-	-
387	L.RVTILI FLAC 77	-	4	-	-	-	-	2
388	P.SATRIENVS	-	6	-	-	-	-	1
389	L.RVSTI 76	-	2	-	-	-	-	-
390	L-LVCRETI TRIO	-	4	-	-	-	-	-
391	C.EGNATIVS CN.F.. 75	-	5	-	-	-	-	-
392	L.FARSVLEI MENSOR	-	3	-	-	-	-	-
393	CN.LEN Q 76/75	-	2	-	-	-	-	-
394	C.POSTVMI AT 74	-	13	-	-	-	-	1
395	L.COSSVTI C.F SABVLA	-	3	-	-	-	-	-
400	L.AXSIVS L.F NASO 71	-	1	-	-	-	-	-
401	MN AQVIL MN.F MN.N	-	6	-	-	-	-	-

A continuació fem la taula agrupant els denaris en períodes de 10 anys, a partir de l'any 190 aC, com queda assenyalat en la taula anterior.

<i>anys</i>	<i>Segueró</i>	<i>La Barr</i>	<i>S.Llop</i>	<i>Sarrià</i>	<i>Baix Llob.</i>	<i>Alt Emp</i>	<i>Oristà</i>
pes alt	-	2	-	1	3	22	3
206-190	2	1	-	-	-	2	-
189-180	-	2	-	-	-	6	-
179-158	-	5	-	1	5	6	-

157-151	1	4	–	3	15	17	1
150-141	3	2	–	2	25	39	4
140-131	8	17	–	11	32	90	5
130-121	9	21	–	18	31	85	4
120-111	13	20	1	10	5	87	6
110-101	–	–	–	4	1	156	9
100-91						68	3
90-81						430	15
80-71						122	8

Passarem aquestes dades a una taula reduïdes a percentatges, de % dels denaris per períodes de cada tresor, a partir de l'any 157 aC en què comença a haver-hi nombrosos exemplars.

<i>anys</i>	<i>Segueró</i>	<i>La Barroca</i>	<i>S.Llop</i>	<i>Sarrià</i>	<i>Baix Llob.</i>	<i>Alt Emp</i>	<i>Oristà</i>
157-151	2,94	6,25	–	6,25	13,76	1,55	1,82
150-141	8,82	3,12	–	4,17	22,94	3,56	7,27
140-131	23,53	26,56	–	22,92	29,36	8,33	9,09
130-121	26,47	32,81	–	37,5	28,44	7,77	7,27
120-111	38,24	31,25	–	20,83	4,59	7,95	10,91
110-101	0	0	–	8,33	0,92	14,26	16,36
100-91			–			6,22	5,45
90-81			–			39,31	27,27
80-71			–			11,15	14,55

Farem una taula amb els coeficients de correlació dels tresors de Segueró, la Barroca, Sarrià i Baix Llobregat.

	<i>Segueró</i>	<i>La Barroca</i>	<i>Sarrià</i>	<i>Baix Llobregat</i>
<i>Segueró</i>	1			
<i>La Barroca</i>	0,938	1		
<i>Sarrià</i>	0,741	0,903	1	
<i>Baix Llobregat</i>	0,213	0,378	0,457	1

Veiem que els tresors que tenen una bona correlació són: els de Segueró, la Barroca i Sarrià.

El del Baix Llobregat s'aparta quelcom, però a partir del número 239 de Crawford és semblant al de Sarrià<sup>57</sup>.

57. Sarrià, pàgina 28.

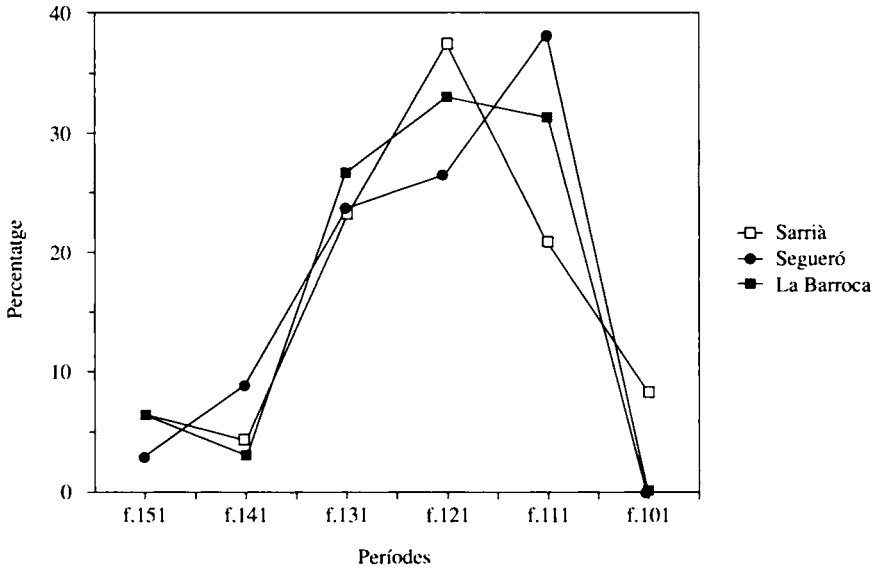
Fent la taula de correlació entre el tresor de l'Alt Empordà i el d'Oristà.

	<i>Alt Empordà</i>	<i>Oristà</i>
<i>Alt Empordà</i>	1	
<i>Oristà</i>	0,949	1

Presentan una bona correlació.

Passant els percentatges a forma gràfica podem establir la que resulta entre els tresors de Segueró, la Barroca i Sarrià.

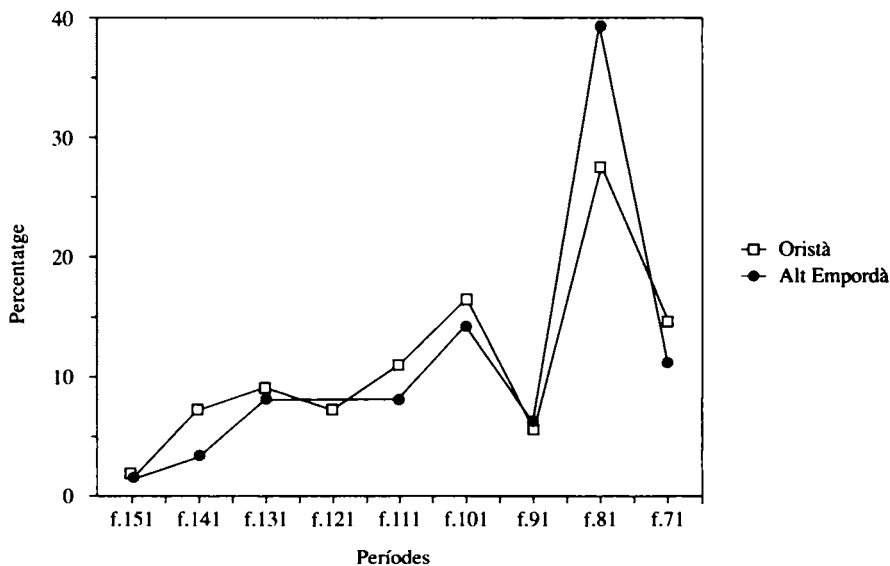
*Tresors de Segueró, la Barroca i Sarrià*



Presenta una coincidència de valors en tots els períodes. Són tresors de composició ben homogènia.

Fent la gràfica entre les dades dels tresors de l'Alt Empordà i el d'Oristà, tenim:

*Tresors d'Alt Empordà i Oristà*



Amb una coordinació perfecta.

Les conseqüències d'aquesta anàlisi són que els tresors resulten comparables, les seves monedes procedeixen d'una mateixa circulació monetària. Es formen dos grups, el que es tanca a finals del segle II aC i el del període 80-72 aC. Solament el del Baix Llobregat, que no conté dracmes, presenta una falta de concordància parcial, però es diferencia dels altres en què és el més allunyat d'Empúries.

Pel que fa al de Segueró, que ens presenta l'anomalia d'un percentatge de denaris molt baix, en canvi, la composició és coincident amb el de la Barroca. Els dos estan a la mateixa distància d'Empúries i en els dos falten denaris: uns centenars a la Barroca i molts més a Segueró.

Els denaris que foren separats dels tresors de Segueró i de la Barroca ho devien ser-ho aleatòriament, i la falta afectà al nombre total però no a la composició del tresor en la seva distribució.

### 3. Presència dels denaris romans antics

Hem vist el percentatge de dracmes sobre el total de monedes dels tresors, presència que hem atribuït a una circulació residual. Ara cal fer el càlcul per saber el percentatge de presència dels denaris romans antics, de la mateixa època que atribuïm a les dracmes dels tresors estudiats.

Prendrem els denaris romans presents en els tresors fins el número de Crawford 138, de l'any 194-190 aC.



Són els tresors de Segueró, de la Barroca, i Sarrià, que són els antics i, per l'altra banda, els moderns de l'Alt Empordà i Oristà, que com hem vist abans tenen una bona correlació en la seva composició, quedant com a singular el del Baix Llobregat.

	<i>Segueró</i>	<i>La Barroca</i>	<i>Sarrià</i>	<i>Baix Llob.</i>	<i>Alt Empordà</i>	<i>Oristà</i>
Nombre						
denaris antics	2	3	1	3	24	3
total denaris	36	74	50	117	1130	58
% antics s/total	5,5	4	2	2,5	2,1	5,1

La presència dels denaris antics d'abans del 194/190 aC, és com a màxim del 5,5 % i en el tresor de l'Alt Empordà, l'únic que és complet, és del 2,1 %. Dels tresors en què no coneixem tots els denaris hem vist que la seva distribució és igual a tots ells, tenen una bona correlació. Per tant es pot acceptar una presència del 2% al 5 % de denaris antics d'abans del 194-190 aC en un tresor de cap el 104-80 aC com a circulació residual de monedes encunyades 100 anys abans.

Igualment, una presència de fins el 5 % de dracmes emporitanes es pot acceptar com a circulació residual. És el cas del tresor de l'Alt Empordà, amb una presència de l'1%, del qual en coneixem el total del tresor. En altres en què no coneixem tots els denaris, el de la Barroca i Oristà, en què la presència és el 37/38 %, per rebaixar-la fins el 5 % hi hauria d'haver a més uns 500 denaris romans, sabem que n'hi havien més però no la quantitat. A Segueró no sabem el nombre de denaris però a més no compremem la xifra de dracmes, de les quals hem exposat en la descripció del tresor que n'hi ha  $791 - 529 = 262$  que no han estat trobades en la recollida dels materials. És un cas ben singular que queda fora de l'abast dels càlculs estadístics.

#### 4. Conclusions

L'estudi per demostrar que la presència de dracmes emporitanes en els tresors amagats a la fi del segle II aC o principis del segle I és deguda a la circulació residual i que, per tant, foren emeses a principi del segle II aC, ens porta a les conclusions següents.

a) La falta de dracmes del grup d'Amorós VII amb símbols i VIII és deguda a la seva extrema raresa.

b) El percentatge de presència de les dracmes emporitanes en els tresors separats per un segle de la seva emissió és equivalent al que presenten els denaris romans antics, emesos d'abans dels anys 194-190, en els tresors de fi del segle II i principi del I aC.

c) L'ús de símbols com a marca d'emissió el trobem a les emissions de monedes gregues de Corint i Siracusa<sup>58</sup> dels segles IV i III aC i en les antigues dels denaris romans d'abans del 190 aC. La meitat dels símbols usats en aquestes emissions emporitanes foren copiats dels denaris romans.

d) El cas de la presència de les dracmes com a circulació residual també es dona en denaris ibèrics de Kese i Ausesken en els tresors d'Oristà, Segueró i la Barroca i en el de l'Alt Empordà, en el qual hi ha més denaris de Kese que dracmes emporitanes, i encara un denari de Kese en el tresor anomenat de Catalunya<sup>59</sup> tancat l'any 44 aC. Els denaris de Kese i Ausesken foren encunyats a principi del segle II aC. A més, encara tenim un altre cas, el del tresor de Villar del Alamo, conegut també com d'Albacete,<sup>60</sup> que conté un denari de Kese i 79 de Bolskan i que fou amagat després de l'any 2 aC.

59. Campo, 1984.

60. Villaronga, 1971.

## X. La reducció del pes de la dracma emporitana paral·lela a la del denari romà

Farem un repàs a la metrologia del denari romà al reduir el seu pes al canvi del segle III al II aC. Crawford<sup>61</sup> ens parla del pes teòric del denari romà de pes reduït, dient que resulta de l'encunyació de 84 denaris per lliura romana de 324,24 g, a un pes per unitat de 3,86 g, que diu que correspon a  $3 \frac{3}{7}$  d'escrúpol d'1,126 g.

Ens parla del tresor de Maccarese d'Itàlia, pel qual troba una mitjana de pes de 3,84. Una altra notícia ens la donà Hackens<sup>62</sup> que obtingué una mitjana de 3,77, amb el pes de 176 denaris.

Podem donar la mitjana de pes dels denaris romans dels tresors de la Península formats a finals del segle II aC.

A la Barroca,<sup>63</sup> amb 74 denaris, mitjana de 3,82, ocultació del 112/111 aC.

A Villanueva de Còrdova,<sup>64</sup> mitjana de 3,858 amb 124 denaris, ocultació de 113/112 aC.

A Alcalá del Rio 1979,<sup>65</sup> mitjana de 3,76 amb 136 denaris, ocultació de 112/111 aC.

A Còrdova 1958,<sup>66</sup> mitjana de 3,81 amb 208 denaris, ocultació de 109/108 aC.

A Almadenes de Pozoblanco 1925,<sup>67</sup> mitjana de 3,817 amb 94 denaris, ocultació de 108/107 aC.

A Torre de Juan Abad,<sup>68</sup> mitjana de 3,838 amb 448 denaris, ocultació de 105 aC.

A Còrdova 1959,<sup>69</sup> mitjana de 3,855 amb 109 denaris, ocultació de 105 aC.

61. Crawford, pàgina 594;

62. Hackens.

63. La Barroca.

64. Tresors, número 89.

65. Chaves, número 6.

66. Tresors, número 54.

67. Chaves, número 8.

68. Tresors, número 88.

69. Chaves, número 13.

A La Oliva,<sup>70</sup> Jaen, mitjana de 3,85 amb 1134 denaris, ocultació de 101 aC.

A més, podem afegir les mitjanes de pes dels denaris ibèrics catalans de principi del segle II aC batuts amb la mateixa metrologia que els denaris romans.

Kese,<sup>71</sup> mitjana de 3,865 amb 188 exemplars,

Iltirta,<sup>72</sup> mitjana de 3,782 amb 168 denaris,

Ausesken,<sup>73</sup> mitjana de 3,80 amb 25 exemplars.

Malgrat que s'ha repetit el pes de 3,98 g pel denari reduït veiem que el pes real dels denaris del segle II aC va de 3,76 a 3,865 g, essent evident que el seu pes real queda comprès en aquests límits. Com a mitjana podríem acceptar la de 3,823.

Davant d'aquestes dades reals, en Crawford en la seva obra dóna uns pesos més baixos per a les primeres emissions del segle II aC; així per exemple:

Data 206-200 aC Número 129, mitjana de 3,50 amb 18 exemplars.

Data 206-200 aC Número 130, mitjana de 3,22 amb 27 exemplars.

Data 206-200 aC Número 131, mitjana de 3,27 amb 3 exemplars.

Data 194-190 aC Número 132, mitjana de 3,60 amb 6 exemplars.

Data 194-190 aC Número 133, mitjana de 3,60 amb 18 exemplars.

Data 194-190 aC Número 134, mitjana de 3,63 amb 15 exemplars.

No diu d'on treu aquestes dades i nosaltres ens inclinem per acceptar el pes real que deduïm dels tresors, que queda dintre de l'interval de 3,77/3,87.

A continuació compararem la disminució del pes de la dracma emporitana i la del denari romà, utilitzant els valors reals.

La dracma emporitana amb el cap del pegàs modificat l'any 218 aC té una mitjana de pes de 4,605 g amb 539 exemplars. Al reduir-se el seu pes passa a 4,146 g amb 537 exemplars, que representa una reducció real de pes del 10 %.

Suposant la mateixa reducció pel pes del denari romà, essent el reduït de 3,77/3,87 el pes real de l'anterior devia ser de 4,187/4,298 g, pes que queda molt pròxim al del denari romà pesat.

Crawford, en la seva obra, dóna el canvi de pes a partir del número 110 del seu catàleg, de l'any 211/208 aC, en què dóna mitjanes de 3,87 i successivament més baixes.

Pels denaris de pes alt ens dóna, per exemple:

Número 105 de l'any 209, mitjana de 4,29 amb 2 exemplars.

Número 106 de l'any 208, mitjana de 4,25 amb 18 exemplars.

Número 107 de l'any 209/208, mitjana 4,23 amb 30 exemplars.

No arriben al pes teòric proposat per Crawford de 4,50, però es pot acceptar com a pes real el de 4,204/4,315.

70. Chaves, número 24.

71. Villaronga, 1983.

72. Villaronga, 1978.

73. Corpus, 185, 4.

Per als tresors de la Península, tenim:

Conca,<sup>74</sup> mitjana de 4,28 amb 34 exemplars,

Tivissa,<sup>75</sup> mitjana 4,01 amb 8 exemplars,

Valeria,<sup>76</sup> mitjana de 4,54 amb 10 exemplars,

Nou tresor,<sup>77</sup> mitjana de 4,515 amb 46 exemplars.

La mitjana de Conca encaixa amb la proposada, essent quelcom més alta el de Valèria i el nou, però sabem de les anomalies d'algun tresor hispànic com el de Tivissa<sup>78</sup> amb tres denaris per dessota dels 4 g.

Podríem acceptar de moment, com a hipòtesi de treball, la mitjana de 4,187/4,298 g i aleshores resultaria el mateix percentatge de reducció del pes del denari romà i el de la dracma emporitana, que seria del 10 %.

Així, creiem que la rebaixa del pes del denari romà fou el motiu de reduir-se el de la dracma emporitana i en el mateix percentatge, del 10 %.

L'evolució del pes de les dracmes emporitanes en valors reals, no el teòric, fou:

Tipus cavall dempeus, principi s. III aC, 4,691

Tipus cap de pegàs normal, després del 241 aC, 4,641

Tipus cap modificat, després del 218 aC, 4,605

Denari romà, 211 aC, 4,187/4,298

Denari romà reduït, principi s. II aC, 3,823

Empòrion pes reduït, principi s. II aC, 4,146

Resulta una diferència del 10 % entre la dracma emporitana i el denari romà.

El motiu de la sobrevaloració no el sabem, i se'n poden fer moltes suposicions; no som partidaris, però, de fer elucubracions sense un fonament sòlid, i ens limitem a estudiar i exposar els fets.

---

74. Villaronga, 1984.

75. Villaronga, 1982-1.

76. Tresors, número 27.

77. Villaronga, 1999.

78. Villaronga 1982-2.



## XI. Catàleg

Les dracmes del Gabinet Numismàtic de Catalunya de pes reduït que Guadán inclou en el seu catàleg són les peces que Amorós il·lustra en la seva obra.<sup>79</sup> A més, i ha les peces del GNC no incloses en el catàleg de Guadán que relaciona en les pàgines 449 i següents, en dóna el número d'inventari, els números dels encunys d'anvers i de revers, el pes, i el número del catàleg de Guadán, si hi resulta inclosa. Les que no van il·lustrades, no havent-les vist, no ens atrevim a introduir-les en el catàleg basant-nos en els números dels encunys que ens dóna Guadán i les colquem en el catàleg en una llista al final de cada grup, esperant que algun dia siguin publicades i il·lustrades, deixant aquest treball per als conservadors del GNC, puix és feina seva el publicar-les. Per a nosaltres, com tenim prou material, no ens ajudarien a resoldre cap problema. Això sí, n'aprofitem el pes per als estudis metrològics. D'aquesta manera seguim en la nostra manera de fer que és donar prioritat a les monedes que poden perdre's en el moviment natural de les coses, en canvi les inamovibles dels centres oficials que esperen la publicació no es perdran mai, un dia o altre veuran la llum.

A menys que s'assenya-li, les dracmes descrites sempre presenten a l'anvers el cap femení a la dreta d'Aretusa voltat per tres dofins per els grups 1 i 2, i la de Àrtemis-Diana, amb dos dofins al davant i sense el dofí de darrere el cap que és substituït per l'arc i el carcaix, pel grup 3. Al revers, el pegàs a la dreta amb el cap modificat en una figureta que s'agafa amb la mà els peus, per dessota la llegenda grega EMPORION, sempre correcta puix no hem trobat defectes.

Les monedes amb símbol, que quan no s'assenyala va sempre dessota del pegàs, van ordenades per l'encuny d'anvers i són assenyalades al revers pel nom del símbol en negretas, seguit del número de l'encuny si n'hi ha més d'un. Al final donem un índex de les monedes amb símbol amb el número del catàleg.

79. Amorós.

Per a la classificació del catàleg establím una ordenació numèrica en negretas. La repartició es pot veure en el sumari que donem més endavant.

En el catàleg, les monedes porten primer el número de la combinació dels encunys, seguit del número de l'encuny d'anvers i el de revers.

Per a cada moneda donem un número seguit d'un guió que serà el de l'ordre de la il·lustració, que va a grandària natural, sense grans precisions, a causa de la diversitat de la seva procedència. A continuació la troballa, col·lecció o venda i referència a Amorós per A; a Vives per V; a Guadán per G; i al Corpus per C. Després el pes, el qual si no va comprès a la metrologia va marcat amb un asterisc i la posició horària dels encunys.

Les abreviacions usades són per als museus: *ANS* per American Numismatic Society de Nova York; *BM* per British Museum de Londres; *BN* per Cabinet de Médailles de París; *FNMT* per Fábrica Nacional de la Moneda y Timbre de Madrid; *GNC* per Gabinet Numismàtic de Catalunya de Barcelona; *IVDJ* per Instituto de Valencia de Don Juan de Madrid; *MAN* per Museo Arqueológico Nacional de Madrid; *MAB* per Museu Arqueològic de Barcelona. Les monedes publicades a *Pyrenae 2* van assenyalades per *V.Català*.

Els catàlegs de les subhastes de vendes són: ANE, Aureo, Calicó i Cercle de Barcelona; Sisó de Lleida; Arriols de Tarragona; Arcanos, Herrero, Tarkis i Vico de Madrid.

La publicació del catàleg de les monedes de l'Instituto de Valencia de Don Juan quan ja estava redactat aquest volum ens ha permès incloure les monedes que no coneixíem, i al situar-les en el catàleg els hem donat el número correlatiu seguit d'una lletra i naturalment del número del catàleg de l'IVDJ. El mateix hem fet amb el conjunt de dracmes de la subhasta d'Aureo de 8 de maig de 2001 i d'unes retrobades de la col·lecció Sastre, avui al MAN. Van il·lustrades en unes làmines al final. No estan incloses en la metrologia

### ***El nombre de monedes i el seu repartiment és:***

1. Catàleg, sense símbol	210	
Catàleg, amb símbol	93	303
Sense estudi d'encunys, sense símbol	47	350 catalogades
GNC sense símbol	52	
GNC amb símbol	26	
Guadán, no il·lustrades	2	
Total	430	
2. Catàleg, sense símbol	161	
Catàleg, amb símbol	41	202



Sense estudi d'encunys, sense símbol	12	214 catalogades
GNC, sense símbol	19	
GNC, amb símbol	1	
Total	234	
3. Per encunys, sense símbol	6	
Per encunys, amb símbol	35	41 catalogades
GNC	3	
Guadán, no il·lustrades	2	
Total	46	
4. Monedes particulars	3	
Total	714 monedes	

Total de monedes catalogades, numerades i il·lustrades, 608 i a més relacionades del GNC 101 i 4 que Guadán no il·lustra.

**Sumari:**

1. Les monedes d'estil més hel·lenístic, corresponents a Amorós V i VI i de Guadán VIII-III i IV.

Les monedes amb símbols van ordenades per l'encuny d'anvers.

Els símbols usats són:

1. Símbol A.
  2. Símbol mosca.
  3. Símbol pop.
  4. Símbol cercle.
  5. Símbol Victòria o Niké.
  6. Símbol llagostí.
  7. Símbol dofí.
  8. Símbol torxa.
  9. Símbol corona amb ínfules sota del pegàs.
  10. Símbol ferro de llança.
2. Estil romanitzat, pentinat de la coroneta de ratlles. Correspon a Amorós VII i Guadán VIII-V.
- Les monedes amb símbols van ordenades per l'encuny d'anvers.
- Els símbols usats són:
1. Símbol abella.
  2. Símbol lletra grega delta.

3. Símbol imprecís.
4. Símbol clava dessorça i corona a sobre
5. Símbol cranc.
6. Símbol calamar.
7. Símbol maça o clava.

3. Cap d'Àrtemis-Diana amb arc i carcaix al darrere, al davant dos dofins. Correspon a Amorós VIII i Guadán VIII-VI.

Les monedes amb símbols van ordenades per l'encuny d'anvers.són:

1. Símbol corona entre cap i ales del pegàs.
2. Símbol timó i lletra grega pi.
3. Símbol senglar i maça.
4. Símbol cap de toro i corona.

4. Monedes particulars.

- 4-1. Pegàs a l'esquerra.
- 4-2. Cap del pegàs sense modificar.

**1. ESTIL MÉS HEL·LENÍSTIC, AMORÓS V I VI.**

Anv.: cap femení a la dreta d'estil hel·lenístic voltat per tres dofins

Rev.: pegàs a la dreta amb el cap modificat, sota inscripció grega EMPORITON.

Si hi ha símbol s'assenyala.

1	1	1	1 - Palamós.
	[	]	2 - G. 295; 4,18; 3 h.
2	2	]	3 - Lisboa; G. 299; 4,23; 9 h.
3	[	- 2	4 - Arxiu; 4,235; 1 h.
4	[	]	5 - La Haia; G. 302; 4,30; 9 h.
	[	3	6 - G. 297; 4,25; 2 h.
5	3	1	7 - La Barroca 1; 4,19.
	[	]	8 - La Barroca 2; 4,20.
	[	]	9 - GNC 20573; A. V.Aa; G. 293; 4,225; 6 h.
	[	]	10 - G. 294; C. 62; 4,39; 6 h.
	[	]	11 - G. 296; 4,20; 7 h.
	[	]	12 - V. Català 28; 3,83; 6 h.
6	[	2	13 - Arxiu; 4,18; 9 h.
7	4	]	14 - Palamós.
	[	]	15 - Palamós.
	[	]	16 - MAN 26; G. 304; 4,17; 11 h.
	[	]	17 - Arxiu; 4,26; 1 h.

	L		18 - BN 46; fissura ala; 4,38; 10 h.
8	5	}	19 - Arxiu; fissura ala; 4,18; 3 h.
9		}	20 - BM; fissura potes i ala; 4,27; 2 h.
		3	21 - Arxiu; fissura potes i ala; 4,15; 2 h.
10	6	- 4	22 - G. 319; 4,12; 12 h. Presenta un buit.
11		}	23 - G. 318; 4,17; 2 h.
		5	23A - IVDJ 44; 3,45*; 10 h.
12		}	<b>ferro ll.</b> 24 - Palamós; 4,12; 12 h.
		}	25 - M. Puig 42; 4,10; 2 h.
13		3	26 - GNC 20589; A. VI.Da; G. 316; presenta un buit, sense fissura; 4,17; 3 h.
			27 - Arxiu; sense fissura; 3,895; 11 h.
			28 - Calicó XI-78, 477, poca fissura a potes i ala; 4,14.
			29 - G. 347; 4,10; 11 h. Marca de punxó.
			29A - IVDJ 29; 4,07*; 7 h. Marca de punxó.
			29B - MAN, Sastre, 4496; 4,02.
			29C - MAN, Sastre, 4529; 4,01.
14	7		30 - Palamós. Fissura potes i ala, també en els successius.
			31 - GNC 20572; A. V.Ab; G. 300; fissura; 4,226; 5 h.
			32 - G. 301; fissura; 4,20; 5 h.
			33 - G. 303; fissura; 3,91; 2 h.
15	8		34 - La Barroca 3; fissura; 4,19.
			35 - La Barroca 4; fissura; 4,15.
			36 - Arxiu; fissura; 2 h.
16	9		37 - V. Català 37; fissura; 2,79*; 12 h.
			38 - Col. particular; fissura; 4,25; 2 h.
17	10		39 - La Barroca 6; fissura; 4,11.
			40 - La Barroca 7; fissura; 4,16.
			41 - M. Puig 35; fissura; 4,01.
18	11		42 - Palamós; fissura.
			43 - Palamós; fissura.
			44 - M. Puig 39; C. 63; fissura; 4,27.
			45 - Arxiu; fissura; 4,19.
19	12	-	46 - La Barroca 5; fissura; 4,12.
20	14		47 - Palamós; fissura.
			48 - Palamós; fissura.
			49 - Col. particular; fissura.
			50 - G. 351; fissura; 4,31.

			51 - Arxiu; fissura; 4,20; 7 h.
			52 - Arxiu; fissura; 4,18; 5 h.
			52A - MAN, Sastre, 4512; fissura; 4,19
		- <b>incús</b>	53 - G. 349; 4,20.
21	13	<b>A.1</b>	54 - GNC 20557; G. 699; 4,162; 12 h.
			55 - G. 701; C. 66; 4,175; 9 h.
22	14		56 - Palamós; 4,25; 12 h. L'anvers A.14 presenta un buit en el cap.
			57 - BN 2214; 4,14; 10 h.
23		- <b>A.2</b>	58 - GNC 20618; G. 700; 4,197; 1 h.
24		<b>mosca</b>	59 - GNC 9088; G. 741 = 742; 4,144; 10 h.
			60 - ANS; V. IV, 10; G. 743; 4,18; 10 h.
			61 - Arxiu; C. 71.
25		<b>pop</b>	62 - Múnic 99; 4,01.
			63 - ANS; V. IV, 11; G. 750; 4,10; 5 h.
			64 - G. 750a; C. 73; 4,15; 3 h.
			65 - GNC 20625; G. 751; 4,186; 7 h..
26		- 6	66 - G. 353; 4,15; 3 h.
27		7	67 - La Barroca 24; 4,27.
			68 - Oristà 1; 4,11; 12 h.
			69 - G. 317; 4,16; 6 h.
			70 - G. 320; 4,255; 6 h.
			71 - Arxiu; 4,38; 1 h.
			72 - Arxiu; 4,20; 6 h.
			73 - Arxiu; 7 h.
			74 - Arxiu; 6 h.
			75 - Arxiu; 4,19; 5 h.
			76 - Arxiu; 4,20; 6 h.
			77 - Arxiu; 4,08; 3 h.
			77A - MAN, Sastre, 4509; 4,21.
28		8	78 - Palamós.
			79 - Palamós.
			79A - MAN, Sastre, 4510; 4,18.
29		- 9	80 - La Barroca 41; 4,24.
30		- 10	81 - La Barroca 39; 4,30.
31		- 11	82 - La Barroca 38; 4,21.
32		- 12	83 - La Barroca 42; mitat 1,95.
			84 - Palamós.
			85 - G. 348; 4,18; 5 h.
			86 - M. Peralada.
33		- 13	87 - Arxiu; 8 h.

			87A - MAN, Sastre, 4507; 4,13.
34		- 14	88 - Palamós.
35		- 15	89 - Palamós.
			90 - Palamós.
			91 - G. 338; 4,085.
			92 - G. 382.
36		- 16	92A - MAN, Sastre, 4592; 3,17.
			93 - Palamós.
			94 - MAN 29; 4,15; 2 h.
			95 - Copenhagen 644; G. 330; 4,17; 9 h.
			96 - Arxiu.
			97 - Arxiu.
			98 - Arxiu; 4,091; 12 h.
37		- 17	99 - Oristà 4; 4,25; 6 h.
			100 - Palamós.
38		- 18	101 - ANE II-69, 35; 4,20.
39	15	- 14	102 - La Barroca 23; 4,21.
			103 - Palamós.
			104 - M. Peralada.
40	16	- <b>cercle.1</b>	104A - MAN, Sastre, 4502; 4,28.
			105 - GNC 20611; G. 715; 4,21; 11 h.
			106 - V. Català 21; 4,12; 6 h.
			107 - Arxiu.
			108 - Arxiu; C. 68; 4,14; 2 h.
			109 - Arxiu; 4,10; 3 h.
41	17	- <b>cercle.2</b>	110 - IVDJ 51; V. IV, 8; G. 716; 4,18..
42			111 - G. 717; 4,18; 12 h.
43	16	- 15	112 - La Barroca 22; 4,10.
			113 - G. 346; 4,00; 12 h.
			114 - Arxiu; 4,15; 11 h.
			115 - Arxiu; 4,11.
			116 - Arxiu; fissura.
44		- 16	117 - Oristà 2; 4,14; 11 h. Marca de punxó.
			118 - Palamós.
			119 - MAN 31; G. 344; 4,06; 2 h.
			120 - G. 345; 4,15; 2 h.
			121 - Arxiu.
45		- 19	122 - Arxiu; 4,19; 12 h.
			123 - Arxiu; 4,20; 9 h.
46		- 20	123A - MAN. Sastre, 4508; 4,12.
			124 - BM; G. 341; C. 65; 4,15; 3 h.

47	L	- 21	125 - G. 336; 4,125; 1 h.
48	18	<b>niké.1</b>	126 - Palamós, 4,15; 5 h. Marca de punxó al revers.
			127 - G. 749; 4,155; 6 h.
			127A - IVDJ 45; 4,14; 5 h.
49		<b>niké.2</b>	128 - GNC 30026; G. 744; 4,15; 11 h.
			129 - G. 745; 4,02; 3 h.
			130 - BM; G. 746; C. 72; 3,72; 12 h.
			131 - G. 748; V. III, 18; 4,08; 11 h.
			132 - M. Perelada; 4,00; 3 h.
			133 - Arxiu; 4,24; 2 h.
50	19		134 - La Barroca 25; 4,27.
			135 - Estocolm; G. 747; 4,15; 12 h.
			136 - Arxiu; 4,30; 3 h.
			137 - Arxiu; 4,10; 12 h.
			138 - Arxiu; 11 h.
			139 - Arxiu; 4,15; 7 h.
51		- 18	140 - Empúries; MAB; fissura molt visible darrere el cap; 4,04; 2 h.
52		<b>llagostí.1</b>	141 - GNC 30048; G. 759; 4,054; 8 h.
			142 - GNC 33573; G. 761; 4,305; 3 h.
			143 - G. 762; 3,95; 9 h.
			144 - IVDJ 52; G. 760; C. 75; fissura molt visible darrere el cap; 4,15; 10 h.
			145 - BN 26; G. 758; 4,24; 4 h.
			146 - BN 2218; 4,11; 2 h.
53		<b>- ferro II.</b>	147 - M. Puig 43; fissura molt visible darrere el cap.
54		- 22	148 - Arxiu; 4,19; fissura molt visible darrere el cap; 3 h.
55		23	149 - Oristà 5; fissura molt visible darrere el cap; 4,30; 5 h.
			150 - M. Perelada.
56		24	151 - BM 36; G. 306; 4,16; 2 h.
57	20		152 - La Barroca 11; 4,23.
			153 - Palamós.
			154 - Palamós.
			155 - Sub. Cercle III66, 36; 4,13.
			156 - Aureo X97, 18; 4,25.
			157 - M. Deroc; 4,17.
			158 - Arxiu; C. 64; 4,22; 3 h.

			159 - Arxiu; 4,25; 12 h.
			160 - Arxiu; 1 h.
			161 - Arxiu; 4,15; 12 h.
			162 - Arxiu; 3,74; 9 h.
			163 - Arxiu; 4,14; 12 h.
			163A - MAN, Sastre, 4534; 4,23.
58		25	164 - Arxiu; sota del pegàs glòbul i ratlleta; 4,25; 1 h.
			165 - Arxiu.
59		26	166 - La Barroca 9; 4,17.
			167 - La Barroca 12; 4,07.
			168 - Col. particular.
			169 - G. 313; 3,95; 2 h.
			170 - ANE II-69, 34.
			171 - Arxiu; 4,10; 12 h.
			172 - Arxiu; 4,10; 2 h.
60		27	173 - La Barroca 8; 4,21.
			174 - Col. particular; 4,25; 9 h.
			175 - GNC 20584; A. V.Ac; G. 311; 4,198; 4 h.
			176 - M. Peralada.
61		28	177 - La Barroca 10; 4,24.
			178 - MAN 28; G. 308; 4,225; 8 h.
			179 - Arxiu; 4,10; 12 h.
61b	20b -	- 28b	179A - MAN, Sastre, 4494; 3,75.
62	21	- <b>dofi.1</b>	180 - GNC 20602; G. 735; 4,15; 5 h.
			181 - V. Català 25; 3,94; 3 h.
			182 - IVDJ 48; V. IV, 2; G. 738; 4,24; 4 h.
			183 - MAN, Sastre 4521; 4,07.
			184 - BN 24; G. 737; 4,21; 2 h.
			185 - Arxiu; C. 70.
			186 - Arxiu; 4,05; 3 h.
63	22		187 - Palamós; 4,20; 12 h.
			188 - Col. particular; 4,12; 3 h.
			189 - Arxiu; 4,15; 3 h.
64	23 -	- <b>dofi.2</b>	190 - Arxiu; 3,43*.
65	24	29	191 - Palamós.
			192 - GNC 20561; A. VI.Aa; G. 322; 3,79; 3 h.
66	25	30	193 - Palamós.
			194 - Arxiu; 4,20.
67		31	195 - Palamós.

			196 - GNC 9071; A. VI.Ac; G. 321 = 324; 4,092; 9 h.
			197 - G. 326; 3,50; 2 h.
68		32	198 - Palamós.
			199 - Bologna; 4,11; 11 h.
			200 - Arxiu; 3,87; 3 h.
69		33	201 - La Barroca 14; 4,13.
			202 - Arxiu; fissura a les ales.
			203 - Arxiu; 4,15; 5 h.
70		- 34	204 - BM; G. 325; 4,09; 3 h.
71		- 35	205 - Arxiu; 4,05; 3 h.
72	26	36	206 - La Barroca 15; 4,185.
			207 - Vico XI-90, 19; 4,20.
			207A - MAN, Sastre, 4528; 4,12.
73	27	37	208 - Palamós.
			209 - G. 334; 4,28; 11 h.
74		- 38	210 - GNC 33555; A. VI.Ba; G. 314; 4,315; 11 h.
75	28	39	211 - Palamós.
			212 - M. Peralada.
76		<b>ferro II.</b>	213 - Col. particular; 4,30; 6 h.
			214 - Cartellà; GNC 20619; 4,22; 12 h.
			215 - GNC 20620; G. 755; 4,13; 12 h.
			216 - GNC ?; V. IV, 6; G. 754; 4,25; 1 h.
			217 - MAN 33; G. 753; C. 74; 4,275; 2 h.
			218 - MAN, Sastre 4519; G. 756; 4,16.
			219 - Vico VI-90, 66; 4,23.
			219A - IVDJ 49; 4,21*; 12 h.
77	29	<b>corona.1</b>	220 - GNC 20615; V. III, 19; G 724; 4,17; 1 h.
			221 - MAN, Sastre 4535; 4,30.
			222 - BM; G. 725; 4,24; 3 h.
			223 - Arxiu; 4,05; 3 h.
			224 - Oristà 23; 3,96.
			224A - IVDJ 46; 4,17*; 4 h.
78	30	- 40	225 - GNC 20558; A. VI.Ab; G. 323; 4,627; 3 h.
79		- 41	226 - G. 331; 4,22; 3 h.
80		- 42	227 - G. 327; 4,23; 3 h.
81	31	- 43	228 - Palamós.
82	32	] 44	229 - Col. particular.
			230 - MAN 32; G. 352; 4,145; 8 h.



83	L	- 45	231 - Arxiu.
84	33	46	232 - Col. particular.
			233 - Arxiu; 4,17; 4 h.
			234 - Arxiu; 4,05; 11 h.
			235 - Arxiu.
85		<b>corona.1</b>	236 - G. 726; C. 69; 4,19; 6 h.
			237 - Arxiu; 4,02; 3 h.
86	34	47	238 - G. 328; 3,925; 3 h.
			239 - G. 329; 4,16; 1 h.
87	35	48	240 - GNC 20623; A. VI.Ca; G. 335; 4,264;
			7 h.
			241 - Arxiu.
88		<b>torxa.1</b>	242 - Cartellà; GNC 20616; 4,17; 7 h.
			243 - Palamós; 4,10; 3 h.
			244 - GNC 30049; G. 708; 4,23; 1 h.
			245 - M. Peralada; 4,20; 1 h.
			246 - BM; G. 709; 4,25; 9 h.
			247 - Arxiu; 4,20; 8 h.
			247A - IVDJ 47; 4,29*; 1 h.
89	36	<b>torxa.2</b>	248 - GNC 20590; V. III, 20; G. 706; 4,20;
			11 h.
			249 - Arxiu; C. 67; 4,135; 3 h.
90	37 -	<b>- torxa.3</b>	250 - M. Peralada; 4,20; 4 h.
91	38 -	- 49	251 - Vaticano; G. 374; 4,22; 8 h.
92	39 -	50	252 - Arxiu; 4,20; 3 h.
93	40 -		253 - G. 340; 3,91; 11 h.
94	41		254 - Berlín; 4,09; 12 h.
95		- 51	255 - Berlín; 3,99; 12 h. Marca de punxó al revers.
96	42 -	- 52	256 - Cambridge; G. 298; 4,16; 9 h.
97	43	- 53	257 - Vico XI-81, 1; 4,13.
98		54	258 - Arxiu; 4,10.
			259 - Arxiu.
99		- 55	260 - Arxiu; 3,95; 7 h.
100	44	- 56	261 - Arxiu; 4,25; 5 h.
101		- 57	262 - M. Peralada; sembla anepigràfica.
102		58	263 - Palamós.
			264 - G. 343; 4,20; 2 h.
103		<b>ferro II.</b>	265 - Palamós; 4,15; 6 h.
			266 - Múnic 100; 3,845; 6 h.
			267 - Arxiu; 4,20; 6 h.

104	45	} <b>corona.2</b>	268 - Palamós; 4,20; 9 h.
			269 - Palamós; 4,10; 5 h.
			270 - M. Peralada; 4,20; 8 h.
			271 - M. Peralada; 4,20; 7 h.
			272 - BM; G. 730; 4,25; 6 h.
105	46		273 - Cartellà; GNC 20610; G. 728; 4,26; 10 h.
			274 - GNC 20613; G. 727; 4,224; 11 h.
			275 - M. Vic. Marca de punxó a l'anvers.
			276 - MAN, Sastre 4530; G. 729; 4,17; 4 h.
			277 - Arxiu; 4 h.
106	47	59	278 - Palamós.
			279 - Arxiu.
107		60	280 - Col. particular.
			281 - Arxiu.
			282 - Arxiu; 4,00; 7 h.
108	48 -		283 - Arxiu. Marca de punxó al revers.
109	49 -	- 61	284 - La Barroca 13; 4,27.
110	50 -	- 62	285 - BN 2220; 4,25; 6 h.

Monedes no estudiades pels encunys:

- 286 - La Barroca 16; 4,21. Sembla que hi ha símbol que no és assenyalat a la troballa.
- 287 - La Barroca 17; 4,22.
- 288 - La Barroca 18; 4,24.
- 289 - La Barroca 19; 4,25.
- 290 - La Barroca 20; 4,22.
- 291 - La Barroca 21; 4,12.
- 292 - La Barroca 40; 4,33.
- 293 - Oristà 3; 4,05; 8 h.
- 294 - Palamós.
- 295 - Palamós.
- 296 - Palamós.
- 297 - Col. privada.
- 298 - Col. privada.
- 299 - Col. privada.
- 300 - V. Català 33; 3,46; 6 h.
- 301 - V. Català 23; 3,97; 2 h.
- 302 - MAN, Sastre; G. 309; 4,15; 12 h. No il·lustrada.
- 303 - G. 310; 4,20; 11 h. No il·lustrada.
- 304 - MAN, Sastre; G. 332; 4,10. No il·lustrada.
- 305 - G. 333; 4,17; 6h.

- 306 - G. 339; 4,05; 8 h.  
 307 - G. 342; 4,17; 11 h.  
 308 - Empúries; M. Arq Barcelona; 3,644; 4 h.  
 309 - M. Peralada.  
 310 - M. Peralada.  
 311 - M. Sabadell.  
 312 - M. Puig 26; 4,09; 1 h.  
 313 - M. Puig 27; 4,05; 3 h.  
 314 - M. Puig 28; 4,23; 6 h.  
 315 - M. Puig 29; 4,08; 7 h.  
 316 - M. Puig 33; 4,12; 1 h.  
 317 - Arxiu; 3,70.  
 318 - Arxiu; 4,10; 3 h.  
 319 - Arxiu; 4,00; 7 h.  
 320 - Arxiu; 4,25.  
 321 - Arxiu; 9 h.  
 322 - Arxiu; 4,24; 10 h.  
 323 - Arxiu; 4,22; 11 h.  
 324 - Arxiu; 4,25; 4 h.  
 325 - Arxiu; 4,30; 6 h.  
 326 - Arxiu; 3,20\*.  
 327 - Arxiu; 4,15; 9 h.  
 328 - Arxiu; 8 h.  
 329 - Arxiu.  
 330 - Arxiu.  
 331 - Arxiu.  
 332 - Arxiu; 4,055; 6 h.

Monedes del Gabinet Numismàtic de Catalunya, no recollides en el catàleg, conegudes per la relació de Guadán:<sup>80</sup>

Amorós, tipus V.

- 4.548; 4,225.  
 4.551; 4,243.  
 5.118; 3,572\*.  
 20.560; 4,169.  
 20.567; 4,110.  
 20.575; 4,259.  
 20.576; 4,209.  
 20.583; 4,180.

80. Guadán, pàgina 449 i següents.

20.585; 4,165.  
20.586; 4,249.  
20.587; 4,167.  
26.681; 4,210.  
36.682; 4,280.  
30.019; 4,220.  
30.022; 4,140.  
30.023; 4,218.  
30.024; 4,251.  
30.032; 4,219.  
30.036; 4,263.  
30.045; 4,163.  
30.054; 4,116.  
33.559; 4,282.  
33.560; 4,152.

Amorós, tipus VI.

4.550; 3,925.  
5.107; 4,082.  
5.114; 4,139.  
5.116; 3,885.  
5.117; 4,118.  
19.157; 4,381.  
20.562; 3,804.  
20.571; 4,215.  
20.574; 3,975.  
20.617; 4,170.  
26.680; 4,250.  
30.015; 4,092.  
30.016; 4,135.  
30.017; 3,883.  
30.018; 3,995.  
30.020; 4,100.  
30.021; 4,144.  
30.027; 4,090.  
30.028; 3,776.  
30.029; 4,274.  
30.030; 3,690.  
30.034; 4,162.  
30.035; 4,202.  
30.046; 4,110.

30.047; 3,974.  
 30.053; 4,434.  
 33.556; 4,186.  
 33.558; 4,147.  
 33.563; 4,475.

**Monedes del Gabinet Numismàtic de Catalunya amb símbols.**

**A:** 30.050; 4,261;  
 20.614; 3,890.  
 33.572; 4,302.

**Mosca:** 20.607; 4,207.  
 33.575; 4,035.

**Pop:** 20.606; 3,209\*.  
 33.574; 4,174.

**Cercle:** 5.059; 4,084.  
 33.569; 4,130.

**Niké:** 20.609; 3,997.  
 26.683; 4,050.  
 30.051; 4,154.  
 33.580; 4,070.  
 33.581; 4,115.

**Doff:** 33.576; 4,366.

**Torxa:** 4.549; 4,180.  
 20.616; 4,174.  
 26.685; 4,044.  
 33.570; 4,280.

**Corona:** 26.686; 4,198.  
 30.055; 4,057.  
 33.568; 4,180.

**Ferro llança:** 20.619; 4,228.  
 30.052; 3,846.  
 33.564; 4,161. Guadán dona A.444 i R.264, no essent possible aquesta combinació. Podria ser l'R.544 i aleshores el símbol seria el ferro de llança.  
 33.571; 4,155.

**Monedes de Guadán amb símbol no il·lustrades:**

**Pop:** G. 752.  
**Ferro de llança:** G. 757; 4,27.

## 2. ESTIL MÉS ROMANITZAT, AMORÓS VII.

Anv.: cap femení a la dreta d'estil romanitzat voltat per tres dofins

Rev.: pegàs a la dreta amb el cap modificat, sota inscripció grega

EMPORITON. Si hi ha símbol, s'assenyala.

1	1	1	333 - Berlín; fissura rev.; 4,16; 12 h.
		]	334 - Fitzwilliam; G. 380; 4,23; 12 h.
2		- 2	335 - ANE 1969, 38; 4,25.
3	2	1	336 - Aureo IV-99, 2116; 4,26.
		]	337 - Palamós; fissura rev.
4	3		338 - La Barroca 37; fissura cap; 4,22.
		]	339 - Palamós; fissura al cap.
		]	340 - V. Català 36; 2,85*; 12 h.
		]	341 - G. 377; fissura rev.; 4,22; 12 h.
		]	342 - Arxiu; fissura revers.
		]	343 - Arxiu; fissura al cap i rev; 4,16.
		]	344 - Arxiu; fissura revers.
5		2	345 - La Barroca 32; fissura al cap; 4,23.
		]	Marca de punxó al revers.
		]	346 - La Barroca 35; fissura al cap; 4,18.
		]	347 - Palamós.
		]	348 - G. 375; C. 77; 4,11; 2 h.
6		3	349 - Palamós; fissura al cap.
		]	350 - Palamós; fissura al cap.
		]	351 - Col. particular; fissura al cap.
		]	352 - G. 376; 4,30; 12 h.
		]	353 - M. Puig 24; 4,34.
		]	354 - BN 2212; 4,25; 12 h. Marca de punxó a l'anvers.
		]	355 - Arxiu; fissura al cap; 4,26. Marca punxó al revers.
		]	356 - Arxiu; fissura al cap.
		]	357 - Arxiu; fissura al cap.
		]	358 - Arxiu; fissura al cap; 4,21; 12 h.
7	4	1	359 - La Barroca 36; 4,21.
		]	360 - Palamós.
		]	361 - Palamós; fissura al dofí.
		]	362 - Palamós; fissura al dofí.
		]	363 - M. Mataró; fissura al dofí.
		]	364 - M. Peralada; fissura al dofí.
		]	365 - G. 367; 4,17; 3 h.

		366 - G. 385; 4,325; 2 h.
		367 - Arcanos VII-89, 8; 4,20.
		368 - Calicó XI-78, 478; fissura al dofí; 4,20.
		369 - Sisó X-88, 21; fissura al dofí.
		370 - Arxiu; 4,26; 12 h.
		371 - Arxiu; 4,27.
		372 - Arxiu; fissura al dofí; 4,20; 12 h.
		373 - Arxiu; fissura al dofí; 4,21.
		374 - Arxiu.
		375 - Arxiu; 4,24; 12 h.
		376 - Arxiu; fissura al dofí; 4,10.
		377 - Arxiu; fissura al dofí i a la pota; 4,10; 12 h.
		378 - Arxiu; fissura dofí i pota; 4,27.
		378A - MAN, Sastre, 4494; 4,31.
		378B - MAN, Sastre, 4591; 3,67.
8	2	379 - La Barroca 33; 4,23.
		380 - La Barroca 34; 4,19.
		381 - Palamós.
		382 - GNC 5112; A. VII.Ab; G. 355; 4,192; 6 h.
		383 - BM; G. 360; 4,26; 12 h.
		384 - Herrero V-90. 57; 4,20.
		385 - Arxiu.
		386 - Arxiu; 4,20; 3 h.
		387 - Arxiu; 4,15; 1 h.
		388 - Arxiu; 4,22; 12 h.
9	3	389 - Alt Empordà 2; 4,00; 1 h.
		390 - La Barroca 27; 4,23.
		391 - La Barroca 28; 4,32.
		392 - La Barroca 29; 4,24.
		393 - La Barroca 30; 4,26.
		394 - La Barroca 31; 4,27.
		395 - Palamós.
		396 - Palamós.
		397 - Col. particular.
		398 - Col. particular.
		399 - V. Català 27; 3,92; 12 h.
		400 - GNC 9077; A. VII.Aa; G. 356; 4,13; 12 h.
		401 - M. Sabadell.

			402 - M. Puig 22; 4,20; 1 h.
			403 - M. Puig 23; 4,05.
			404 - M. Puig 25; 4,21; 1 h.
			405 - MAN 34; 4,305; 11 h.
			406 - Miscel·l·neas 43-18.
			407 - Coneixem tres monedes foses del mateix model, són FNMT, G. 357, 4,28; i dues del MAN, Sastre, 4492 i 4493, les dues pesen 4,25. Aquestes van il·lustrades a la làmina 44, número 407F.
			408 - Ashmolean 582; G. 359; 4,17; 2 h.
			409 - Ashmolean 583; G. 361; 4,34; 2 h.
			410 - BM; G. 362; 4,18; 12 h.
			411 - G. 363; 4,54.
			412 - G. 365; 4,20; 2 h.
			413 - G. 368; 4,18; 12 h.
			414 - G. 369; 4,00; 1 h.
			415 - G. 383; 4,15; 12 h.
			416 - Arriols VI-83, 2; 4,19; 6 h.
			417 - Aureo X-91, 77; 4,14.
			418 - Aureo III-2000, 1130; 4,09.
			419 - Tarkis II-82, 9; 4,11.
			420 - Arxiu; 12 h.
			421 - Arxiu.
			422 - Arxiu; 4,30; 12 h.
			423 - Arxiu; 4,05; 12 h.
			424 - Arxiu; 4,35; 1 h.
			425 - Arxiu.
			426 - Arxiu.
			427 - Arxiu; 4,27; 2 h.
			428 - Arxiu; 4,25; 2 h.
			429 - Arxiu; 4,30; 12 h.
			430 - Arxiu; 4,23.
			431 - Arxiu; 4,27; 12 h.
			432 - Arxiu.
			432A - IVDJ 43; 4,32*; 12 h.
			432B - IVDJ 42; 4,28*; 1 h.
10	5	1	433 - G. 364 - fissura anv i rev; 4,31; 12 h.
			434 - BN 2216; fissura anv i rev; 4,16; 12 h.
			435 - Arxiu; fissura anv. i rev.
			436 - Arxiu; fissura anv, i rev. 4,35.



			437 - Arxiu; fissura anv. i rev; 4,16; 12 h.
			438 - Arxiu; fissura anv. i rev; 12 h.
11		- 4	439 - Oristà 7; 4,15; 3 h.
12		- 5	440 - Berlín; 3,97; 12 h.
13	6	<b>abella.1</b>	441 - Oristà 24; 4,10; 6 h.
			442 - V. Català 32; 3,56*; 6 h.
			443 - IVDJ 53; G. 704; 4,15; 12 h.
			444 - BM; G. 702; 4,08; 7 h.
			445 - G. 703; 3,695; 7 h.
			445A - Aureo V-01, 2170; 4,31*
14	7		446 - Alt Empordà 8; 3,90; 7 h.
15		<b>abella.2</b>	447 - Alt Empordà 9; 4,20; 7 h.
			448 - Arxiu; 4,10; 6 h.
16		<b>abella.3</b>	449 - V. Català 31; 3,67; 6 h.
			450 - G. 705; C. 79; 4,25; 6 h.
17	8	<b>clava.1</b>	451 - GNC 20612; G. 722; 4,087; 11 h.
			452 - G. 720; 3,975; 2 h.
			452A - IVDJ 54; 4,10*; 2 h.
			452B - Aureo V-01, 2176; 4,11*
			452C - Aureo V-01, 2177; 4,19*
18		<b>clava.2</b>	453 - Palamós; 3,90; 12 h.
			454 - MAN 36; V. IV-15; G. 719; 4,13; 6 h.
			455 - BM; G. 718; 4,11; 12 h.
			456 - Vaticano 4; G. 721; 4,30; 6 h.
			456A - Hervera XI-00, 301; 3,92 - . 11 h.
19		1	457 - GNC 30025; A. VII.Ba; G. 358; 4,223; 9 h.
			458 - Ashmolean; G. 370; 4,24; 2 h.
			459 - Arxiu; 4,25.
20	9		460 - G. 379; 4,14; 12 h.
21		6	461 - V. Català 26; 3,93; 6 h.
			462 - Bologna; 4,14; 12 h.
			463 - Vico II-83, 6; 4,30.
22		<b>delta</b>	464 - Oristà 25; 4,25; 12 h.
			465 - Oristà 26; 4,16; 2 h.
			465A - IVDJ 55; 3,94*; 2 h.
23	10	<b>Imprecís</b>	466 - BN 2213; C. 85; 4,19; 1 h.
			467 - Col. Montpeller; 4,08.
24		- 7	468 - Berlín; 2,93*; 12 h.
25	11	- 8	469 - V. Català 18; 4,18; 12 h.
26	12	- 9	470 - Alt Empordà 3; 4,12; 5 h.

			471 - Oristà 9; 3,99; 4 h.
			472 - Oristà 10; 4,14; 2 h.
			473 - Oristà 11; 4,17; 3 h.
			474 - Oristà 12; 4,05; 3 h.
27		<b>cranc</b>	475 - Alt Empordà 7; 4,08; 12 h.
			476 - GNC 20608; V. IV-12; G. 714; 3,92; 7 h.
			477 - BN 2210; C. 81;4,39; 7 h.
28	13	10	478 - Alt Empordà 5; 3,95; 9 h.
			479 - Alt Empordà 6; 4,12; 9 h.
			479A - Aureo V-01, 7166; 4,01*
29		- 11	480 - Oristà 6; 4,20; 7 h.
30	14	<b>clava.3</b>	481 - Oristà 28; 4,25; 7 h.
			482 - Arxiu; 3,90; 7 h.
31	15	12	483 - Oristà 13; dos punts dessota del pegàs; 4,02; 2 h.
			484 - Oristà 14; 4,11; 6 h; fissura sota el pegàs.
			485 - Oristà 15; 4,12; 9 h.
			486 - Oristà 16; 4,14; 6 h.
			487 - Oristà 18; 4,05; 6 h.
			488 - Cercle XII-83, 4; 4,10.
			489 - Arxiu; 11 h; fissura sota el pegàs
32	16		490 - Oristà 17; 4,18; 9 h.
			491 - Arxiu; C. 78; 4,30; 1 h..
			491A - Aureo V-01, 2169; 4,10*
			491B - Aureo V-01, 2163; 4,16*
33	17 -	- 13	492 - Alt Empordà 1; 4,12; 6 h.
34	18 -	- 14	493 - BM; G. 371; 3,66; 1 h.
35	19	15	494 - V. Català 22; 4,09; 12 h.
			495 - Berlín; 4,04; 11 h.
36	20	16	496 - Oristà 19; 4,12; 2 h.
			497 - Arxiu.
37		- 17	498 - Arxiu.
38	21	<b>clava-corona</b>	499 - Clava dessota del pegàs i la corona a sobre; BN 2215; C. 83; 4,06; 6 h.
			499A - Aureo V-01, 2171; 4,28*
39	22	<b>calamar</b>	500 - Oristà 27; 4,25; 12 h.
			501 - Oristà 27B; 4,12; 2 h.
			502 - V. Català 14; 3,67; 6 h.
40	23		503 - M. Puig 30; 3,96; 7 h.

	L	J	
			504 - Vaticà; G. 713; 4,22; 11 h.
41	24	] clava.4	505 - MAN, Sastre 4590; 3,84.
			506 - MAN, Sastre 4501; G. 723; 4,27.
			507 - Arxiu; 4,05; 11 h.
42	25 -	- 18	508 - Alt Empordà 4; 4,00; 6 h.
43	26 -	- 19	509 - Arxiu; 4,20; 12 h.
44	27	] 20	510 - MAN 35; 4,01; 11 h.
			511 - MAN; G. 381; 4,20; 12 h.
			512 - Arxiu.
			512A - Aureo V-01, 2165; 4,05*
45	28 -	- 21	513 - Zuric 116; 4,19; 12 h.
46	29	] 22	514 - Oristà 8; 4,35; 1 h.
			514A - Aureo V-01, 2168; 4,09*
47	30 -	- 23	515 - Vaticà; G. 373.
48	31 -	- 24	516 - Arxiu; 4,18; 8 h. Marca de punxó al revers.
49	32 -	- 25	517 - Arxiu; 11 h.
50	33 -	- 26	518 - G. 384; 4,00.

Monedes no estudiades pels encunys:

- 519 - Palamós.
- 520 - Palamós.
- 521 - V. Català 19; 4,17; 6 h.
- 522 - M. Puig 16; 4,13; 1 h
- 523 - M. Puig 34; 3,80; 1 h.
- 524 - Arxiu; 4,30; 12 h..
- 525 - G. 350; 4,225.
- 526 - G. 386.
- 527 - Arxiu; 4,18; 9 h.
- 528 - Arxiu; 4,06; 2 h.
- 529 - Arxiu; 4,25; 5 h.
- 530 - Arxiu; 4,00; 12 h.
- 531 - Anul·lat.

Monedes del Gabinet Numismàtic de Catalunya, no recollides en el catàleg, conegudes per la relació de Guadán.<sup>81</sup>

Amorós, tipus VII.

4.508; 4,165.

4.547; 4,235.

81. Guadán, pàgina 449 i següents.

5.044; 4,074.  
 5.054; 4,251.  
 5.108; 4,075.  
 5.109; 4,215.  
 5.110; 4,035.  
 5.111; 4,267.  
 20.578; 4,038.  
 20.579; 4,260.  
 20.580; 4,130.  
 20.581; 4,212.  
 20.582; 4,240.  
 26.684; 4,210.  
 30.012; 4,060.  
 30.033; 4,256.  
 33.565; 4,235.  
 33.566; 4,245.  
 33.567; 4,275.

Monedes del Gabinet Numismàtic de Catalunya amb símbol.  
 Símbol abella, 20.653; 3,922.

### 3. ÀRTEMIS-DIANA, AMORÓS VIII.

Anv.: cap d'Àrtemis-Diana a la dreta, arc i carcaix a l'esquena d'estil romà, davant dos dofins.

Rev.: pegàs a la dreta amb el cap modificat, sota inscripció grega EMPORITON. Si hi ha símbol, s'assenyala.

1	-	- 1	532 - GNC 5041; solament el revers A. fig. 22, VIII.Aa; G. 389; folrada; 3,265*; 10 h.
2	1 -	} 2	533 - Oristà 22; 4,20; 2 h.
3	2 -		534 - Oristà 20; 4,15; 2 h.
		} 3	535 - Oristà 21; C. 86; 4,16; 2 h.
			536 - G. 387; Hill I-19; 4,27.
4		- 3	537 - G. 388; 4,30; 2 h.
5		} 4 corona	538 - Corona a sobre del pegàs; M. Puig 31; 4,24; 4 h.
			539 - MAN 37; G. 733; V. IV-13; 4,09.
			540 - Ay. Sevilla; G. 734; 4,04; 11 h.
			541 - BN 27; G. 732; 4,25; 1 h.
			542 - Delapierre 3; 4,16; 12 h.

			543 - BM; G. 731; 4,21; 12 h.
			544 - Arxiu; C. 88; 4,18.
			545 - Arxiu; 4,15.
			545A - Aureo V-01,2172; 4,29*
			545B - Aureo V-01,2173; 4,14*
6	3	5 timó pi	546 - Timó dessota del pegàs i pi grega a sobre; Oristà 33; 4,13; 2 h.
			547 - GNC 20651; Amorós, anvers fig. 12, VIII.Aa i revers fig. 26, VIII.Ab2; G. 763; 3,996; 11 h.
7	4	- 6 timó pi	548 - G. 768; 3,98; 11 h.
8	5	7 timó pi	549 - Oristà 34; 4,02; 12 h.
			550 - G. 765; 3,71; 2 h.
			551 - G. 766; C. 90; 4,20; 2 h.
			552 - Arxiu.
9	6	8 timó pi	553 - Alt Empordà 10; 4,05; 12 h.
			554 - BN 2211; 4,27; 2 h.
			555 - G. 764; 4,22; 1 h.
			556 - Arxiu; 3,70; 12 h.
10	7	9 senglar-clava	557 - BN 28; G. 739; C. 89; 4,10; 2 h.
			558 - M. del Prado; V. IV-17; G. 740; 4,10; 2 h.
11	8	10 cap toro-corona	559 - Cap de toro dessota del pegàs i corona a sobre; Oristà 31; 4,14; 7 h.
			560 - Oristà 32; 4,14; 3 h.
			560A - Aureo V-01, 2175; 3,98*
12	9		561 - IVDJ 50; G. 710; 4,10.
			562 - BN 29; V. IV-7; G. 711; 4,23; 8 h.
			563 - Empúries; 4,10; 7 h.
			564 - Arxiu; 8 h.
			565 - Arxiu.
			565A - Aureo V-01, 2174; 4,16*
13	10	11 cap toro-corona	566 - Oristà 29; C. 87; 4,14.
			567 - Oristà 30; 4,12; 9 h.
			568 - Arxiu; 4,06; 6 h.

Monedes del Gabinet Numismàtic de Catalunya, no recollides en el catàleg conegudes per la relació de Guadán.<sup>82</sup>

Amorós, tipus VIII

5.119; 3,532.

20.570; 4,369.

Símbol corona: 33.579; 3,015.

Monedes de Guadán no il·lustrades:

Símbol: cap toro-corona. G. 712; 3,378\* folrada, GNC 20.624. G. 767.

#### 4. MONEDES PARTICULARS. ATRIBUÏBLES PRINCIPALMENT PEL SEU PES BAIX.

4-1. Pegàs a l'esquerra.

4-2. Cap del pegàs sense modificar.

##### 4.1. Pegàs a l'esquerra

Anv.: cap femení a la dreta, voltat per tres dofins.

Rev.: pegàs a l'esquerra amb el cap modificat, la llegenda fora del cospell

- - 569 - La Barroca 26; 4,23.

- - 570 - ANS; V. III-15; C. 44. Podria ser del tresor de Segueró.

##### 4.2. Cap del pegàs normal

Anv.: cap femení a la dreta, voltat per dofins.

Rev.: pegàs a la dreta amb el cap normal. sota inscripció grega EMPORITON.

- - 571 - Arxiu; 4,22; 4 h.

82. Guadán, pàgina 449 i següents.

## XII. Comentaris

Sempre en els nostres llibres de les monedes de plata emporitanes, hem fet uns comentaris després del catàleg, que poden ser repetitius puix els que fem hauran estat desenvolupats abans a través de l'obra, especialment els de l'aspecte tècnic, encunys, enllaços, fissures, símbols, etc., però creiem convenient fer-los breument malgrat que hi hagi repetició, que més aviat podríem qualificar d'insisitència.

*Grup 1.* Les 303 dracmes catalogades han estat batudes amb 50 encunys d'anvers i 79 de revers, d'aquests 17 amb símbol. Resulten 6,06 monedes per encuny d'anvers i 3,83 pel de revers. En conseqüència, hi ha moltes monedes dels mateixos encunys, arribant l'encuny A.14 a ésser emprat en 58 monedes i l'R.3 en 35.

La mostra és abundant, quasi coneixem tots els encunys. De monedes conegudes en un sol encuny només n'hi ha 18.

Són nombrosos els enllaços d'alguns dels encunys. L'R.3 es combina amb 3 encunys d'anvers i el que porta el símbol de ferro de llança es combina amb 4 d'anvers.

No creiem que sigui una marca de punxó la cavitat que es forma en les monedes 67 a 77, a l'encuny R.7, a l'arribar la curvatura de la part exterior de les ales al cos del pegàs.

*Grup 2.* Les 202 dracmes catalogades d'aquest grup han estat batudes amb 33 encunys d'anvers i 38 de revers, 12 dels quals amb símbol. Són 6,06 monedes per encuny d'anvers, xifra curiosament coincident amb la del grup anterior, i 5,26 monedes per encuny de revers. Veiem que són nombroses les monedes del mateix encuny, puix de l'A.4 tenim 78 dracmes i de l'R.3, 56.

Són nombrosos els enllaços d'alguns dels encunys, així l'R.1 es combina amb 5 encunys d'anvers, l'R.2 amb 3 i l'R.3 amb 2.

Les monedes 479 i 479A amb l'encuny A.13 tenen per davant del perfil de la cara una unió amb els dofins que forma un defecte. També el trobem similar en l'encuny A.21 a les monedes 499 i 499A. Aquest defecte és molt semblant al que presenten algunes monedes batudes amb l'A.4 al combinar-se amb l'R.1, a les monedes números

360, 362, 368, 369, 372, 373, 378, 378B i amb l'R.3 en algunes monedes com a les 395, 418 i 424. Les combinacions amb l'R.2 no presenten cap moneda amb el defecte. Amb aquestes monedes es podria fer un estudi puntual, buscant la coincidència i establint una ordenació, si fos possible fer-la.

*Grup 3.* La característica d'aquest grup a més del canvi de la tipologia de l'anvers, l'Aretusa per la Diana, és que quasi tots els reversos porten símbol. Es un grup reduït, té monedes molt rares.

*Grup 4.* Recollim en aquest grup les monedes que s'aparten dels grups anteriors. Dues amb el pegàs a l'esquerra, però la cosa més singular és que una dracma presenta el cap del pegàs sense modificar.

La pertanyença d'aquestes dracmes a aquest grup ho és pel seu pes. Una, a més es, justifica per pertànyer a la troballa de laa Barroca i finalment la que queda més imprecisa és la del cap del pegàs sense modificar, la qual té una soldadura sobre el cap que fa poc visible l'estil, però el seu pes és reduït, el cap del pegàs normal es veu molt bé, i la llegenda grega perfecta.



### XIII. Índex de monedes amb símbols

Índex de monedes amb símbols amb el seu número del catàleg. Si no s'assenyala, el símbol està dessota del pegàs.

A, 54 a 58.

Abella, 441 a 450.

Calamar, 500 a 504.

Cap de toro dessota i a sobre corona, 559 a 568.

Cercle, 105 a 111.

Clava, 451 a 456, 481, 482, 505 a 507.

Clava dessota i a sobre corona, 499.

Corona a sobre, 538 a 545.

Corona dessota del pegàs, 220 a 224, 236, 237, 268 a 277.

Cranc, 475 a 477.

Delta grega, 464, 465.

Dofí, 180 a 190.

Ferro llança, 24, 25, 147, 213 a 219, 265 a 267.

Imprecís, 466 i 467.

LLagostí, 141 a 146.

Mosca, 59 a 61.

Niké, 126 a 139.

Pop, 62 a 65.

Senglar i clava, 557, 558.

Timó i pi grega, 546 a 556.

Torxa, 242 a 250.



## XIV. Monedes a les col·leccions públiques

Gabinet Numismàtic de Catalunya, Barcelona: 9, 26, 31, 54, 58, 59, 65, 105, 128, 141, 142, 175, 180, 192, 196, 210, 214, 215, 216, 220, 225, 240, 242, 244, 248, 273, 274, 382, 400, 451, 457, 476, 532, 547.

Servei d'Arqueologia de Girona: 7, 8, 34, 35, 39, 40, 46, 67, 80 a 83, 102, 112, 134, 152, 166, 167, 173, 177, 201, 206, 284, 286 a 292, 338, 345, 346, 359, 379, 380, 390 a 394, 569.

Museu de Peralada: 86, 104, 132, 150, 176, 212, 245, 250, 262, 270, 271, 309, 310, 364.

Museu Arquelògic de Barcelona: 140, 308.

Museu de Mataró: 363.

Museu de Sabadell: 311, 401.

Museu de Vic: 275.

Museu Puig de Perpinyà: 25, 41, 44, 147, 312 a 316, 353, 402 a 404, 503, 522, 523, 538.

Museo Arqueológico Nacional de Madrid: 16, 29B, 29C, 52A, 77A, 79A, 87A, 92A, 94, 104A, 119, 123A, 163A, 178, 179A, 183, 207A, 217, 218, 221, 230, 276, 302, 304, 378A, 378B, 405, 407 fosa, 454, 505, 506, 510, 511, 539.

Museo de la Fábrica Nacional de Moneda y Timbre, de Madrid: 407.

Instituto de Valencia de Don Juan, de Madrid: 23A; 29A; 110, 127A; 144, 182; 219A; 224A; 247A; 432A; 532B; 443; 452A; 465A; 561.

Museo del Prado, de Madrid: 558.

Museo Ayuntamiento de Sevilla: 540.

Lisboa: 3.

Bibliothèque National de Paris: 18, 57, 145, 146, 184, 285, 434, 466, 477, 499, 541, 554, 557, 562.

British Museum, de Londres: 20, 124, 130, 151, 204, 222, 246, 272, 383, 410, 444, 455, 493, 543.

Cambridge: 256.

Fitzwilliam Museum: 334, 524.

Ashmolean Museum: 408, 409, 458.

Berlín: 254, 255, 333, 440, 468, 495.

München: 62, 266.

Vaticà: 251, 456, 504, 515.

Bolonya: 199, 462.

Zurich: 513.

Copenhagen: 95.

Estocolm: 135.

La Haia: 5.

American Numismatic Society, de Nova York; 60, 63, 570.

## XV. Conclusions

A través d'aquest estudi hem arribat a sis conclusions. Altres es podrien presentar, especialment les del caràcter tècnic de l'encunyació, però no són tan rellevants, i han de ser objecte d'un treball puntual.

1. Els grups establerts per Amorós, el V i el VI, són en realitat un de sol com hem demostrat al fer la seqüència dels encunys, puix queden units per encunys de revers. Amb ells hem format el nostre grup 1.

2. Les monedes sense símbol i les de símbol no es poden separar puix queden enllaçades per anversos comuns. En conseqüència hem agrupat les dracmes amb símbols juntament amb les que no els presenten, seguint l'ordre dels encunys d'anvers.

3. L'aspecte tècnic de la fabricació d'aquestes dracmes és ben diferent del de les anteriors, puix es dóna el cas que no havien observat abans d'un gran nombre de monedes que usen el mateix encuny. Així en el grup 1, amb quatre encunys d'anvers tenim el 33 % de les monedes i en el grup 2, amb dos encunys d'anvers tenim el 46 % de les monedes i amb tres encunys de revers el 53 %.

4. Quant a la metrologia, trobem una homogeneïtat total entre les dracmes dels tres grups, amb una mitjana de pes de 4,146 g amb 537 exemplars, amb una acumulació extraordinària de valors entorn de la mitjana.

5. De l'estudi de la composició dels tresors hem vist que la falta i escassetat de dracmes del grup 3, d'Amorós VIII, és deguda a la seva raresa, que representa solament el 3 % del total de les dracmes conegudes.

6. Per la cronologia, que per nosaltres sempre ha estat de principi del segle II aC, i no la de cent anys després com alguns autors han proposat, a les nostres raons anteriors de ser una circulació residual en els tresors de fi del segle II i principi del I aC, com succeeix en els tresors d'Oristà, Segueró, la Barroca i de l'Alt Empordà i encara el testimoni del tresor mal anomenat d'Albacete,<sup>83</sup> en el qual junt a denaris d'August

83. Villaronga, 1971.

de l'any 2 aC es trobaren 79 denaris ibèrics de Bolskan batuts cent anys enrere, hem afegit ara un testimoni irrefutable.

A l'estudiar la presència en percentatge de denaris romans antics, d'abans dels anys 194-190 aC, en els tresors en què es troben dracmes emporitanes de pes reduït, hem vist que en l'únic que és complet, el de l'Alt Empordà, és del 2,1 % i en els altres el valor màxim és del 5,5 %, essent aquests denaris romans antics provinents d'una circulació residual.

Ara cal veure quin percentatge és el de les dracmes emporitanes de pes reduït, per poder-les considerar una circulació residual. En l'únic tresor complet, amb tota seguretat, el de l'Alt Empordà, la presència és del 1 %, inferior a la presència del denaris romans antics que és del 2,1 %.

Pels tresors de la Barroca i Oristà, dels quals possiblement tenim totes les dracmes però hi falten molts denaris romans, la presència de les dracmes és del 37/38 %, per reduir aquesta xifra al 5 % hauríem de tenir uns 500 denaris romans més, la qual cosa és possible. El de Segueró és un cas singular que ja hem comentat a bastament.

7. La reducció del pes en les dracmes emporitanes reduïdes envers a les anteriors del cap del pegàs modificat és del 10 %, al passar de 4,605 a 4,146. És molt similar la reducció del pes entre el denari romà pesat i el lleuger, prenent pesos reals puix passa de 4,187/4,298 a 3,823.

És un primer pas en l'estudi de la relació del pes de la dracma emporitana i del denari romà.

Làmines



1. Tipologia. Aretusa, 1 a 3; Diana-Àrtemis, 5 i 6; Cap del pegàs normal, 4.





V. Aa



V. Ab



V. Ac



VI. Aa



VI. Ab



VI. Ac



VI. Ba



VI. Ca



VII. Aa



VII. Ba



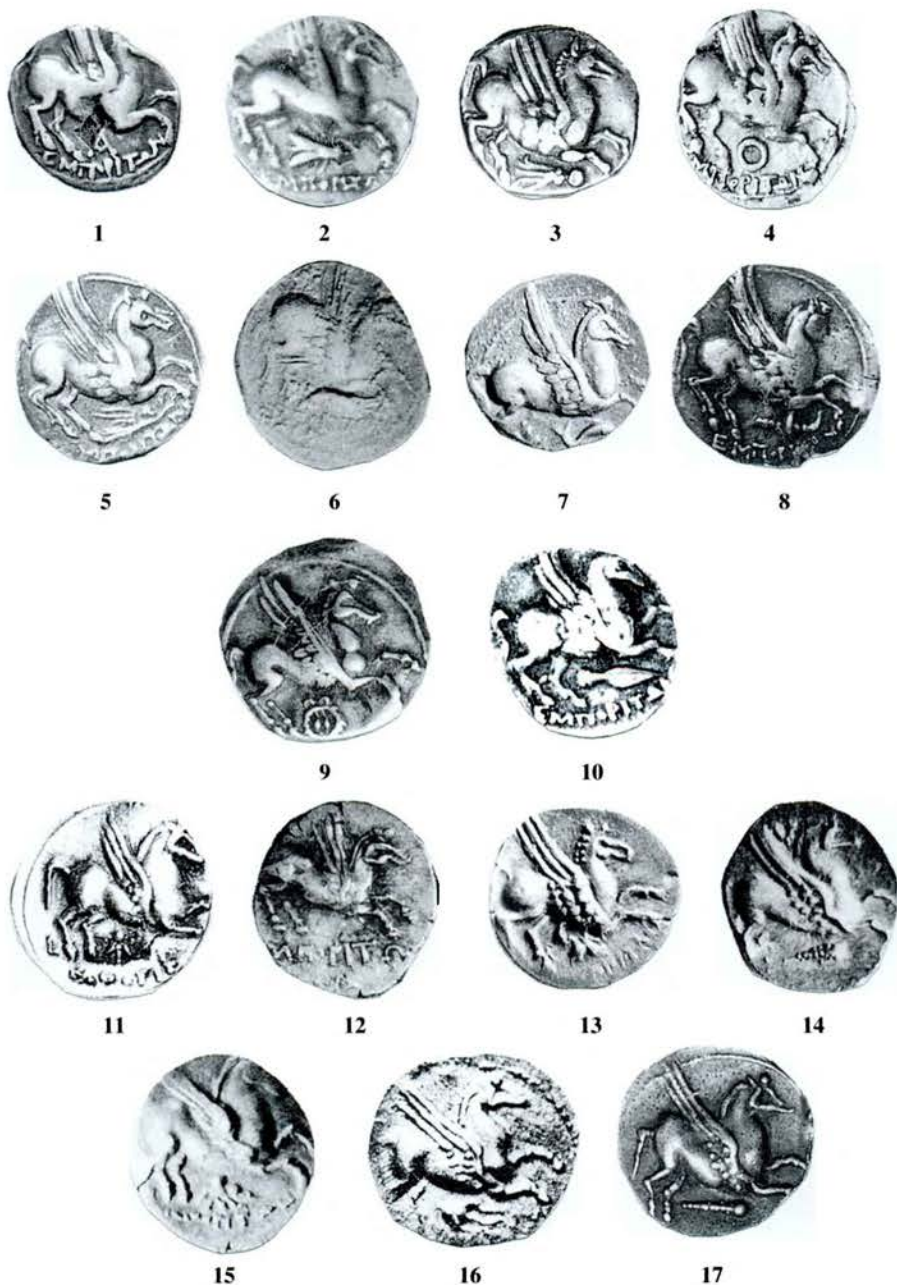
VIII



VI. Da



2. Ordenació d'Amorós: V.Aa, V.Ab, V.Ac, VI.Aa, VI.Ab, VI.Ac, VI.Ba, VI.Ca, VI.Da, VII.Aa, VII.Ba, VIII.



**3. Símbols.** 1, lletra A; 2, mosca; 3, pop; 4, cercle; 5, Niké; 6, llagostí; 7, dofí; 8 torxa; 9, corona; 10, ferro de llança; 11, abella; 12, delta; 13, imprecís; 14, clava-corona; 15, cranc; 16, calamar; 17, clava.





18



19



20



21



A



B



C



D



E



F



G



H



I

**4. Símbols.** 18, corona a sobre; 19, timó i pi; 20, senglar-clava; 21, Cap de toro.  
**Encunys del grup 1:** A és l'A.14; B és l'A.20; C, D i E és l'R.3; en diferents fissures; F és l'A.19. **Encunys del grup 2:** G, és l'A.3; H l'A.4; i I l'A.5.



5. Encunys. Grup 2: J és l'R.1 i K l'R.3. Dracmes del grup 1. Números 1 a 12.



13



14



15



16



17



18



19



20



21



22



23



24



25



26

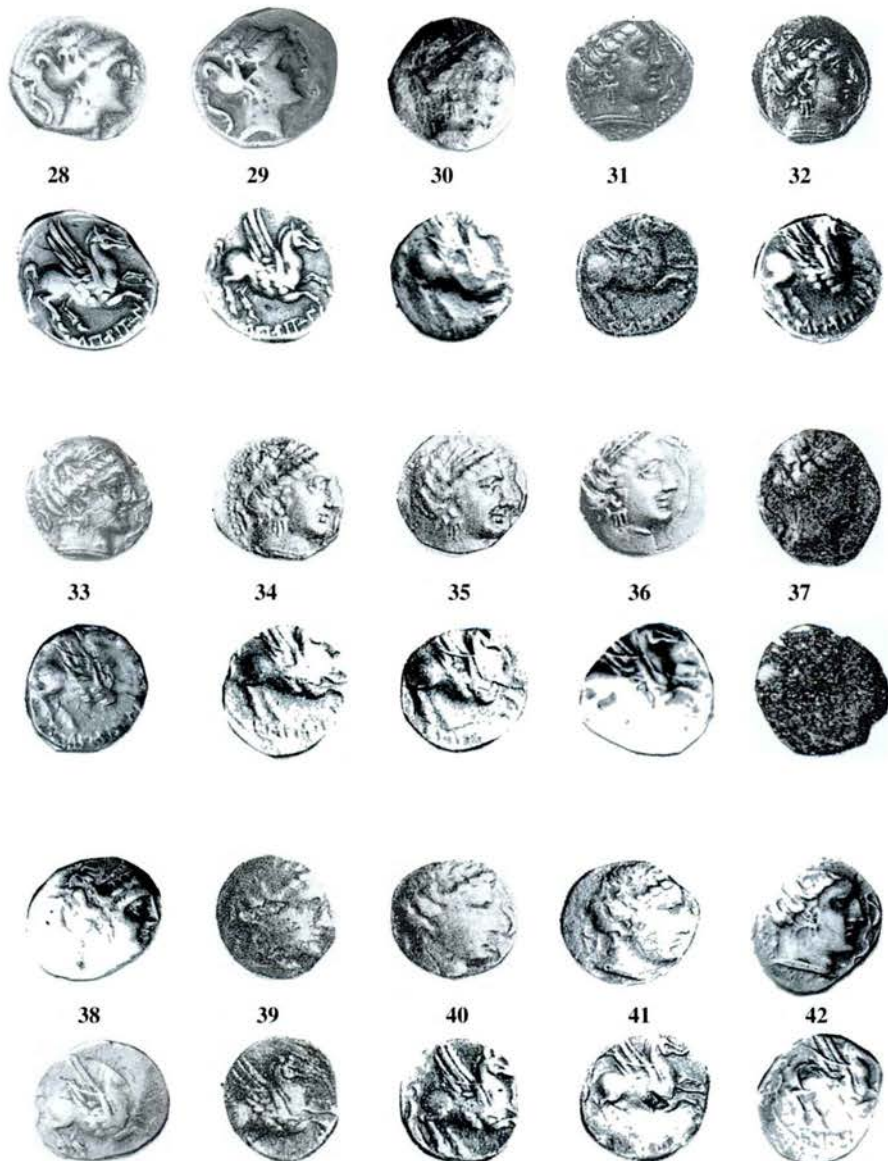


27



6. Dracmes del grup 1. Números 13 a 27.





7. Dracmes del grup 1. Números 28 a 42.



43



44



45



46



47



48



49



50



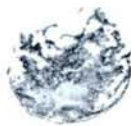
51



52



53



54



55



56



57



8. Dracmes del grup 1. Números 43 a 57.



9. Dracmes del grup 1. Números 58 a 72.





73



74



75



76



77



78



79



80



81



82



83



84



85



86



87



10. Dracmes del grup 1. Números 73 a 87.



11. Dracmes del grup 1. Números 88 a102.



103



104



105



106



107



108



109



110



111



112



113



114



115



116



117



12. Dracmes del grup 1. Números 103 a 117.





13. Dracmes del grup 1. Números 118 a 132.



133



134



135



136



137



138



139



140



141



142



143



144



145



146



147



14. Dracmes del grup 1. Números 133 a 147.



148



149



150



151



152



153



154



155



156



157



158



159



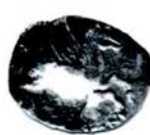
160



161



162



15. Dracmes del grup 1. Números 148 a 162.





163



164



165



166



167



168



169



170



171



172



173



174



175



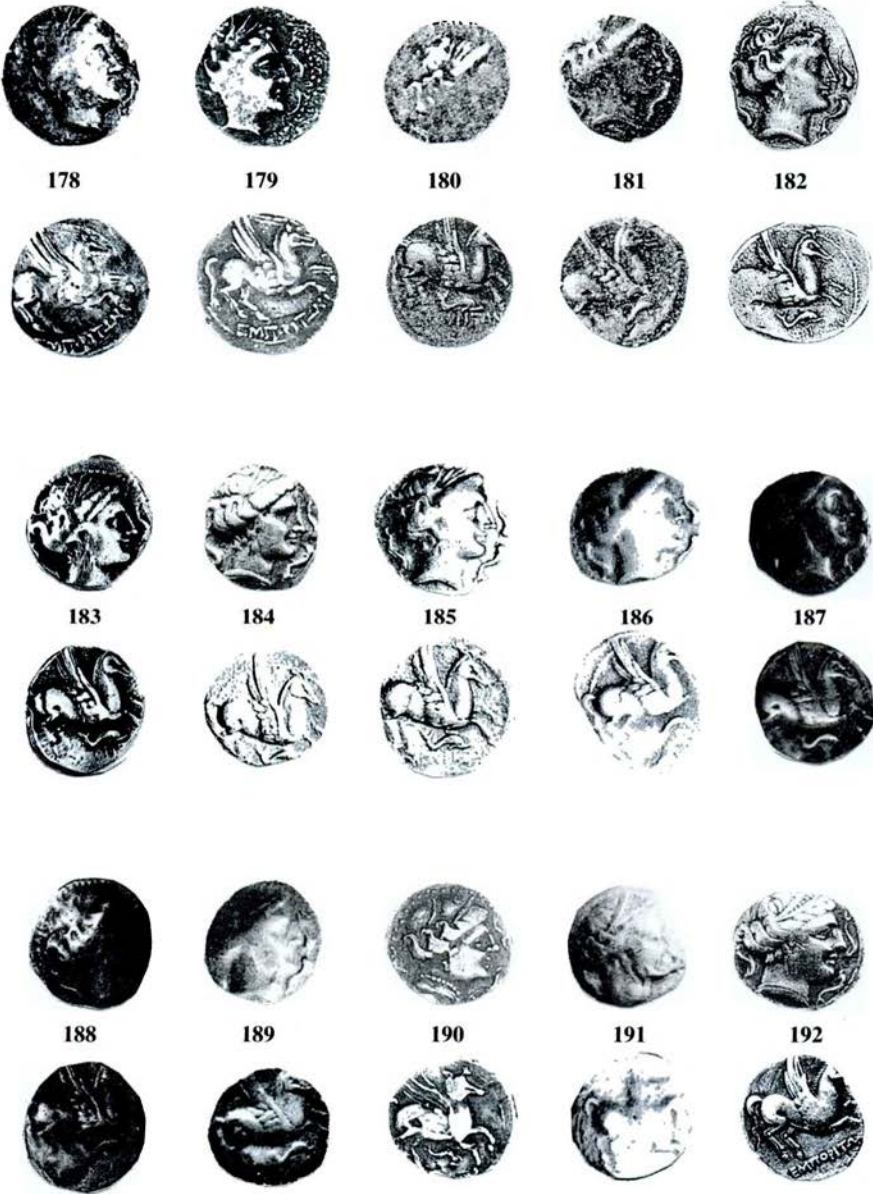
176



177



16. Dracmes del grup I. Números 163 a 177.



17. Dracmes del grup 1. Números 178 a 192.





193



194



195



196



197



198



199



200



201



202



203



204



205



206



207



18. Dracmes del grup 1. Números 193 a 207.



208



209



210



211



212



213



214



215



216



217



218



219



220



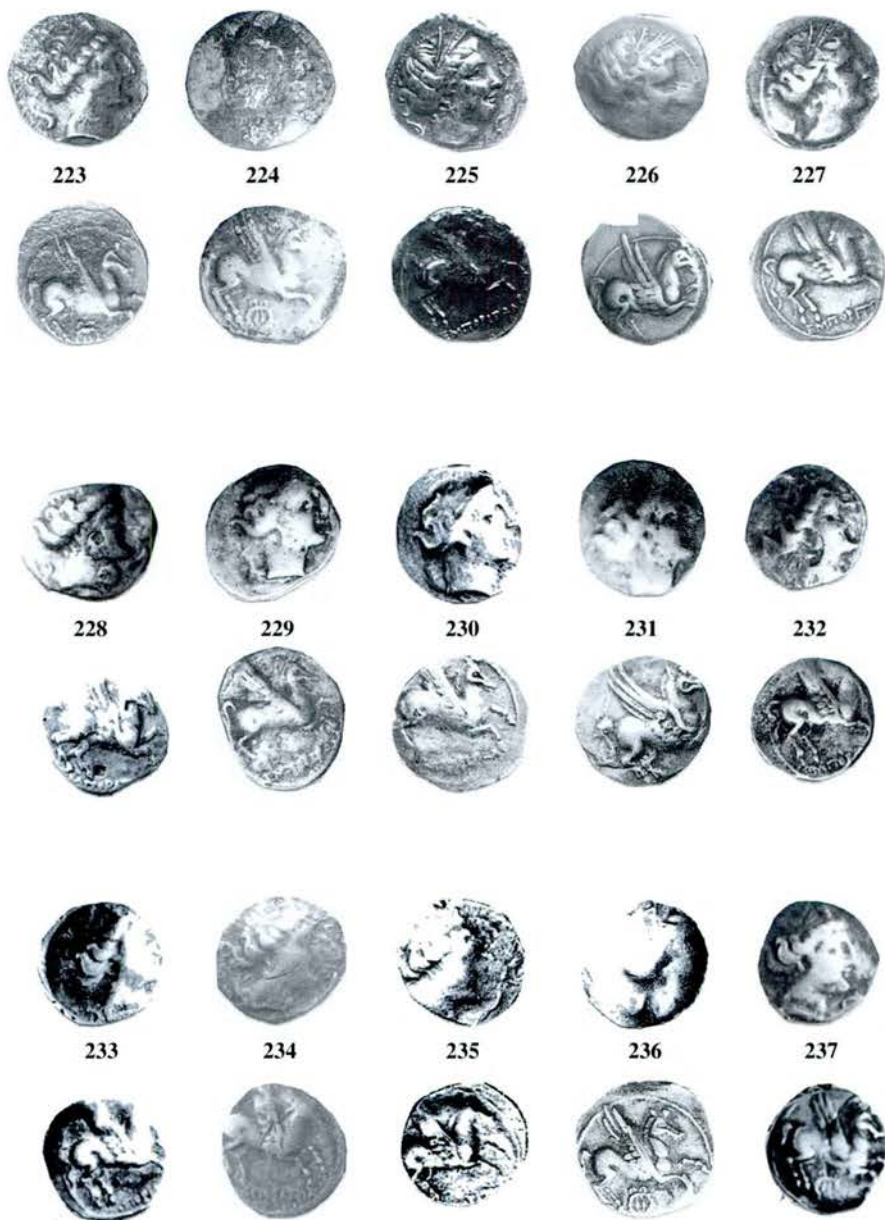
221



222



19. Dracmes del grup 1. Números 208 a 222.



20. Dracmes del grup 1. Números 223 a 237.



238



239



240



241



242



243



244



245



246

247



248



249



250



251



252



21. Dracmes del grup 1. Números 238 a 252.





253



254



255



256



257



258



259



260



261



262



263



264



265



266



267



22. Dracmes del grup 1. Números 253 a 267.



268



269



270



271



272



273



274



275



276



277



278



279



280



281



282



23. Dracmes del grup 1. Números 268 a 282.



283



284



285



286



287



288



289



290



291



292



293



294



295



296



297



24. Dracmes del grup 1. Números 283 a 297.





298



299



300



301



305



306



307



308



309



310



311



312



313



314

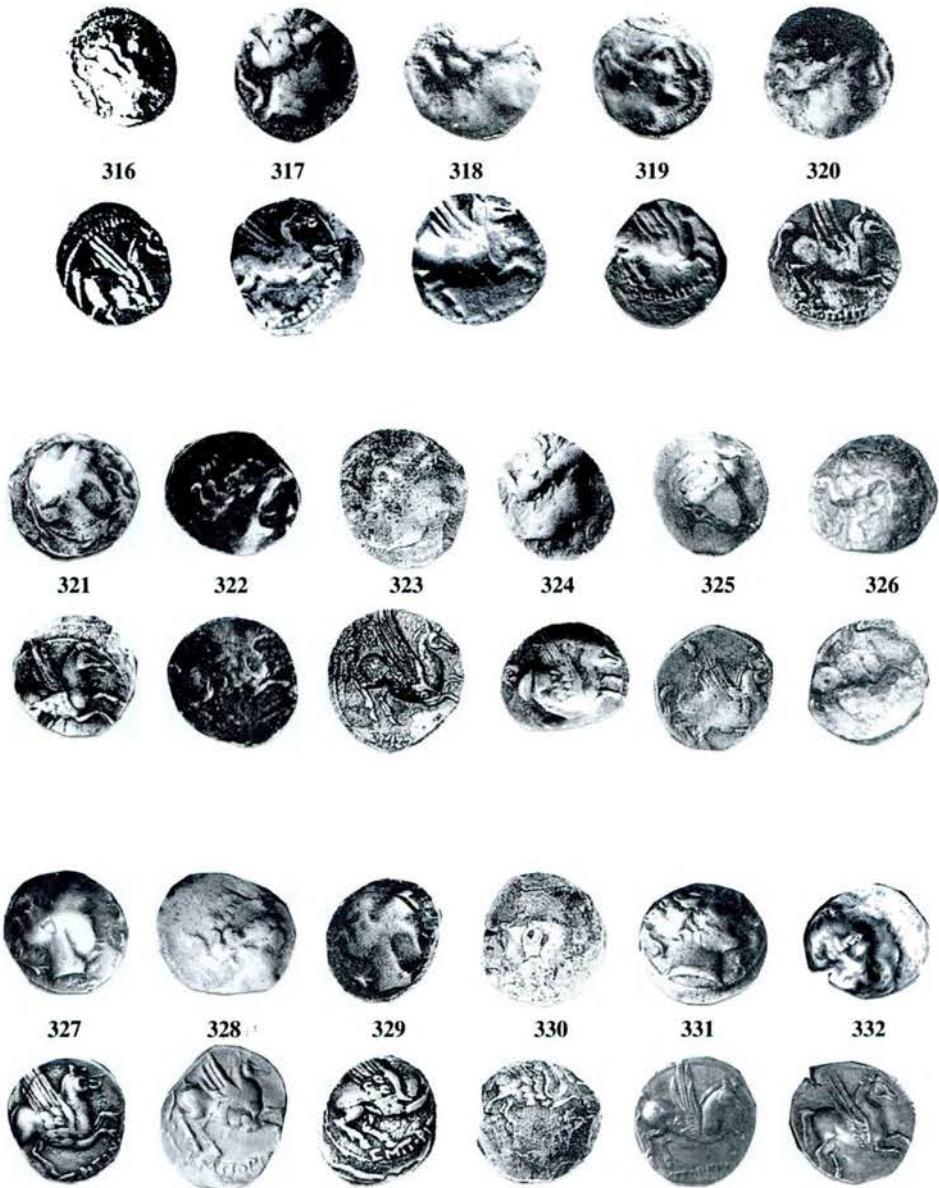


315



25. Dracmes del grup 1. Números 298 a 315. Falten els 302, 303 i 304.





26. Dracmes del grup 1. Números 316 a 332.



333



334



335



336



337



338



339



340



341



342



343



344



345



346



347



27. Dracmes del grup 2. Números 333 a 347.



348



349



350



351



352



353



354



355



356



357



358



359



360



361



362







363



364



365



366



367



368



369



370



371



372



373



374



375



376



377



29. Dracmes del grup 2. Números 363 a 377.



378



379



380



381



382



383



384



385



386



387



388



389



390



391



392



30. Dracmes del grup 2. Números 378 a 392.



393



394



395



396



397



398



399



400



401



402



403



404



405



406



407



31. Dracmes del grup 2. Números 393 a 407.



408



409



410



411



412



413



414



415



416



417



418



419



420



421



422







423



424



425



426



427



428



429



430



431



432



433



434



435



436



437



33. Dracmes del grup 2. Números 423 a 437.





438



439



440



441



442



443



444



445



446



447



448



449



450



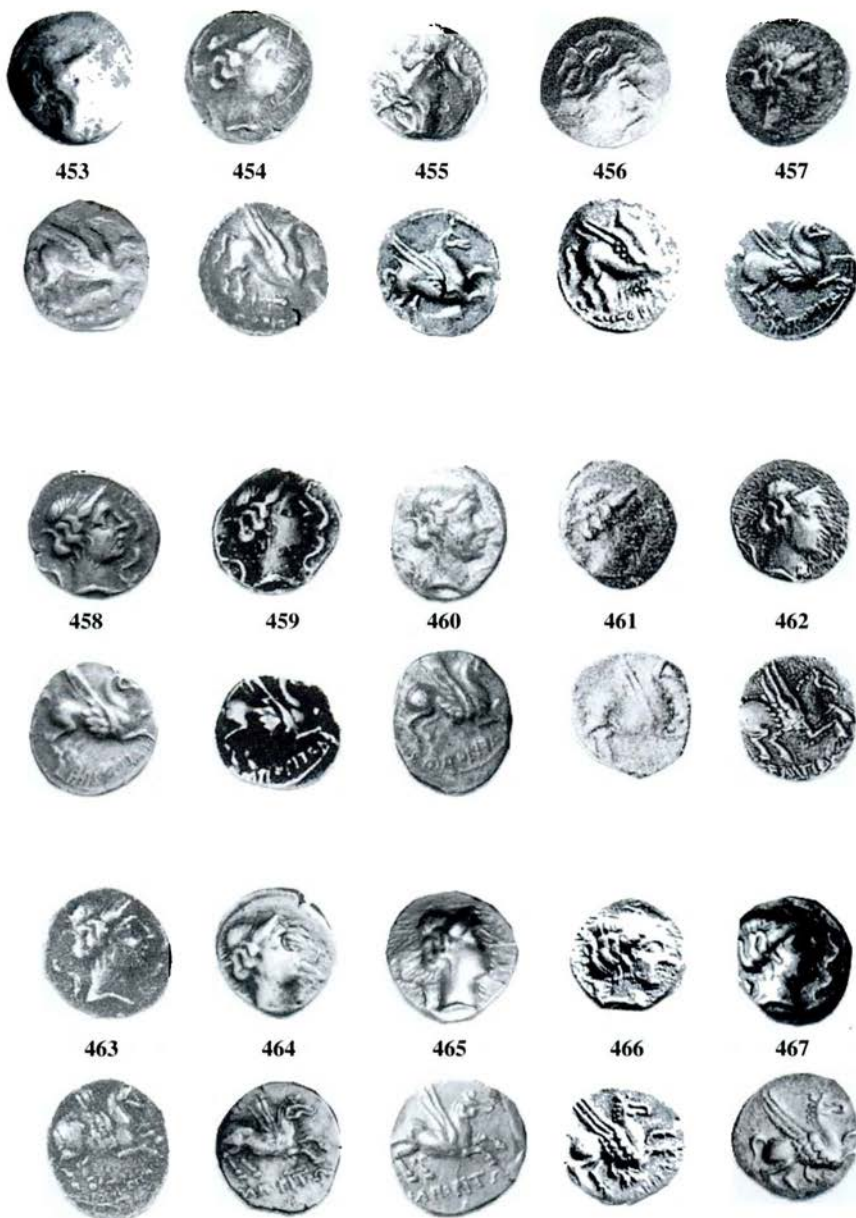
451



452



34. Dracmes del grup 2. Números 438 a 452.



35. Dracmes del grup 2. Números 453 a 467.



468



469



470



471



472



473



474



475



476



477



478



479



480



481



482



36. Dracmes del grup 2. Números 468 a 482.



483



484



485



486



487



488



489



490



491



492



493



494



495



496

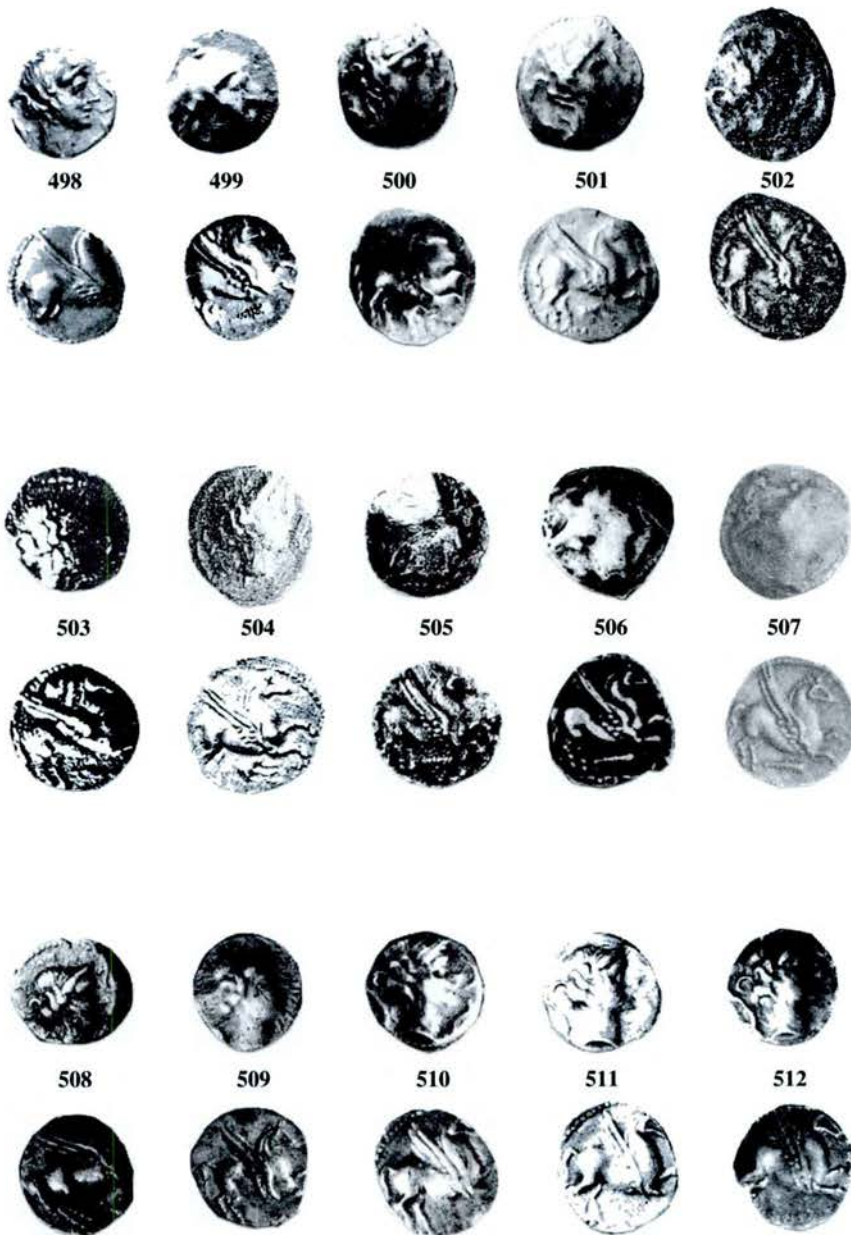


497



37. Dracmes del grup 2. Números 483 a 497.





38. Dracmes del grup 2. Números 498 a 512.



513



514



515



516



517



518



519



520



521



522



523



524



525



526



527





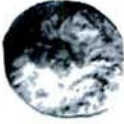
528



529



530



532



533



534



535



536



537



538



539



540



541



40. Dracmes del grup 2. Números 528 a 530.  
Dracmes del grup 3. Números 532 a 541.



542



543



544



545



546



547



548



549



550



551



552



553



554



555



556



41. Dracmes del grup 3. Números 542 a 556.





557



558



559



560



561



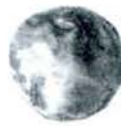
562



563



564



565



566



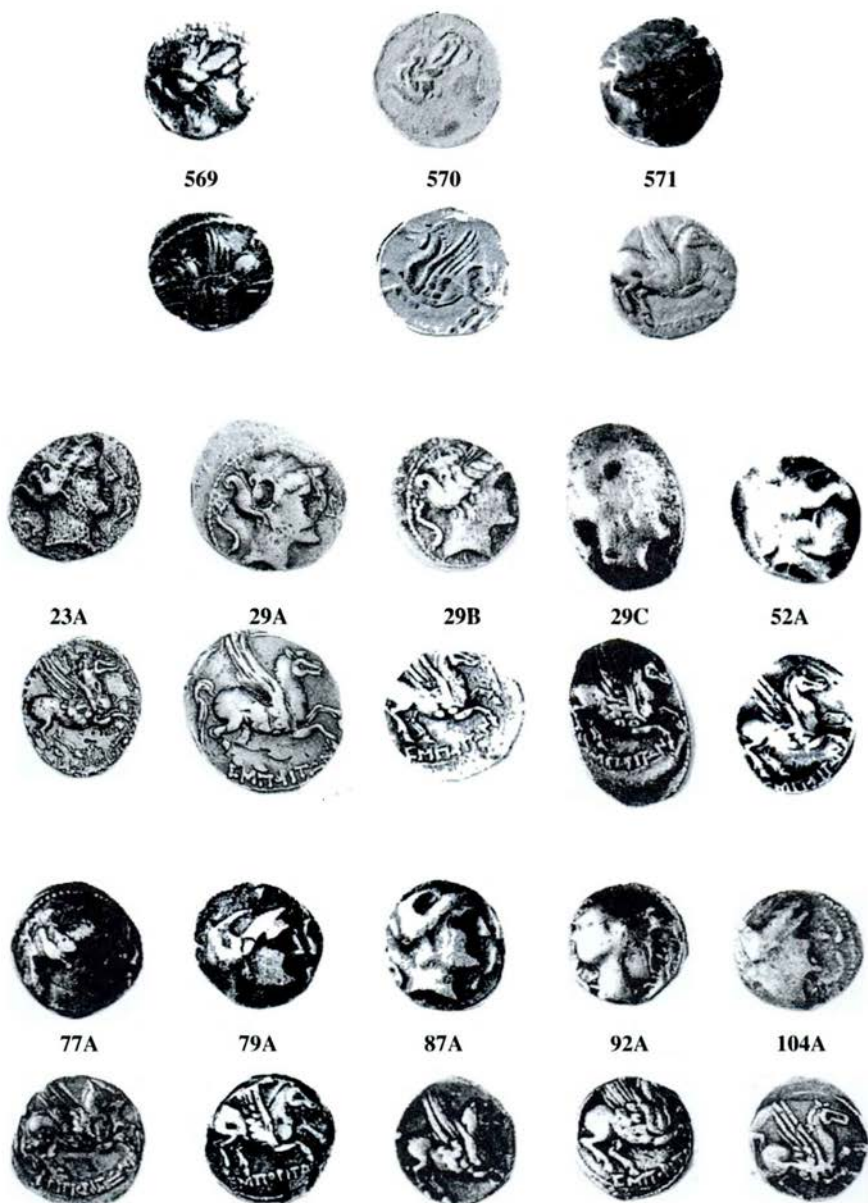
567



568



42. Dracmes del grup 3. Números 557 a 568.



**43. Dracmes del grup 4. Números 569 a 571.  
Addenda, dracmes del grup 1, fins al 104A.**



123A



127A



163A



179A



207A



219A



224A



247A



378A



378B



407F



407F



432A



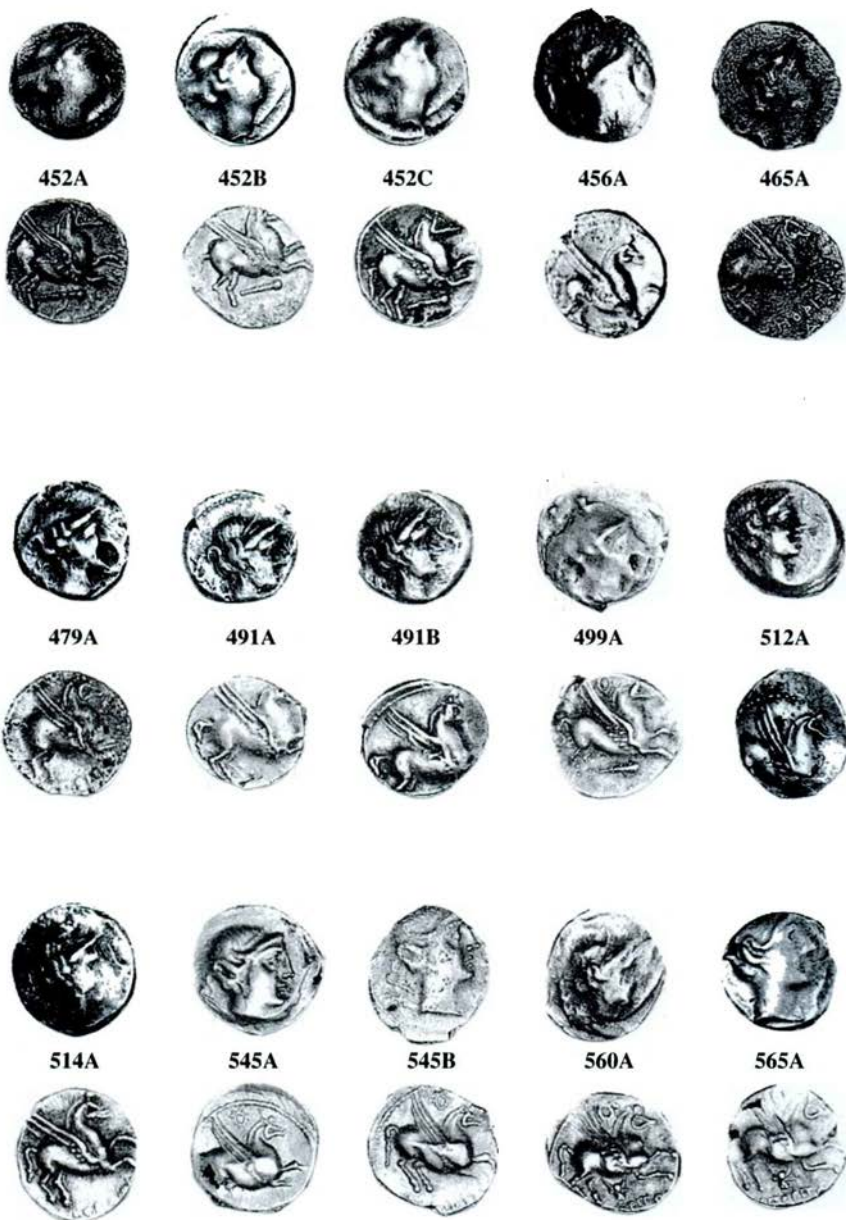
432B



445A



44. Addenda, dracmes del grup 1. Fins al 247A.  
 Dracmes del grup 2. Fins al 445A.



45. Addenda, dracmes del grup 2. Fins al 514A. Dracmes del grup 3.





AQUESTA OBRA S'HA ACABAT D'IMPRIMIR  
A L'OBRADOR DE LIMPERGRAF. SL  
A BARBERÀ DEL VALLÈS  
EL DIA 13 DE JUNY DE 2002







